

**Подключение
терминала сбора данных
к программному продукту
фирмы 1С
«Управление Торговлей»
типовая конфигурация вер. 10.3**

CipherLab в России, ООО «СКАНКОД»



SCANCODE

Москва, ул. Народного Ополчения, дом 34, строение 1, офис 301.

Тел. (495) 742-1790, 192-5938. Факс (495) 946-8920.

e-mail: support@scancode.ru www.scancode.ru/

Оглавление.

1. Загрузка прошивки	3
1.1. Загрузка прошивки в Терминалы сбора данных 711 и 720.	3
1.2. Загрузка прошивки в Терминалы сбора данных Cipher 800x, 8300.	4
2. Загрузка задачи	6
3. Подключение терминала сбора данных CipherLab к конфигурации 1С "Управление Торговлей"	9
3.1. Подключение терминала.....	9
3.2. Параметры компоненты.....	12
3.3. Выгрузка данных.....	14
3.4. Сбор данных.....	16
3.5. Загрузка данных.....	18
4. Особенности создания задачи для ПП фирмы 1С	20

1. Загрузка прошивки

1.1. Загрузка прошивки в Терминалы сбора данных 711 и 720.

Для работы терминала сбора данных необходимо загрузить в него соответствующую прошивку (операционную систему). Делается это следующим образом. (Подставка должна быть подключена к компьютеру).

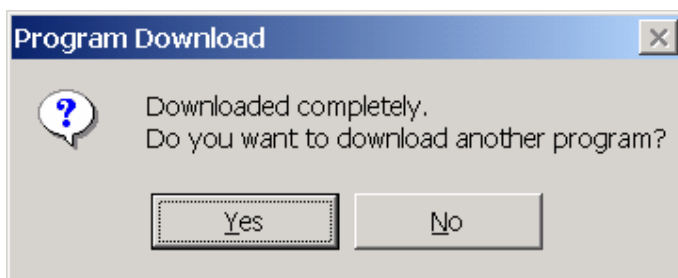
1. Подключить интерфейсную подставку либо кабель RS232 к персональному компьютеру (ПК).
2. Выключите терминал.
3. Установите терминал в интерфейсную подставку либо подключите к кабелю RS232
4. Нажмите и удерживайте кнопки 7 и 9 на терминале.
5. Не отпуская 7 и 9, включите терминал. Вы попадете в системное меню.
6. Выберите пункт 6 – Download, нажмите Enter для входа.
7. Выберите пункт 1-RS232, нажмите Enter.
8. Выберите пункт 1, скорость 115200, нажмите Enter

Примечание: установить терминал в интерфейсную подставку можно в самом конце.

На компьютере необходимо выполнить следующие действия:

1. Запустить программу DownLoad.exe
2. Выбрать прошивку, необходимую для работы с генератором приложений (U711241-XXXX.shx для Cipher 711, U720_2_241-XXXX.shx для Cipher 720-2Mb RAM и U720_8_241-XXXX.shx для Cipher720-8Mb SMC соответственно, где XXXX – это версия прошивки). Нажать кнопку открыть либо щелкнуть на имени файла левой кнопкой мыши два раза.
3. Выбрать номер COM-порта, к которому подключена подставка скорость 115200.
4. Нажать кнопку ОК.

Должен появиться Progress Bar и произойти загрузка прошивки. В случае корректной загрузки прошивки на компьютере появится сообщение



нажмите No. Терминал напишет Complete.

Если появилась ошибка Terminal is not ready

- проверьте подключение подставки к компьютеру, возможно, выбран не тот Com-порт.
- возможно, терминал не дождался загрузки прошивки (в этом случае на экране терминала должна появиться надпись Download Error, Press any key). Повторите настройку терминала.

После успешной загрузки прошивки в терминал его нужно выключить и включить. Кроме кнопки включения, дополнительных кнопок нажимать не надо. Если после включения терминал запросит

New Program
[ESC] Clear File
[Other] Skip

- нажмите ESC.

Терминал готов к работе с Генератором приложений.

1.2. Загрузка прошивки в Терминалы сбора данных Cipher 800х, 8300.

Для работы терминала сбора данных необходимо загрузить в него соответствующую прошивку. Делается это следующим образом. (Подставка должна быть подключена к компьютеру).

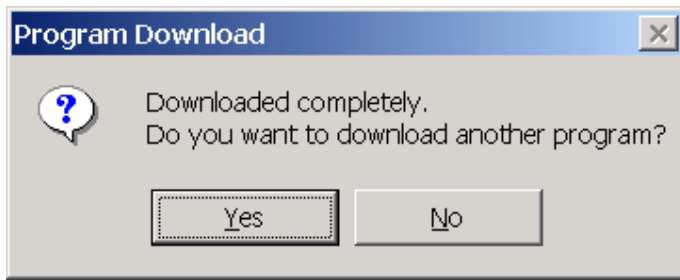
1. Подключить интерфейсную подставку к персональному компьютеру (ПК).
2. Выключите терминал.
3. Нажмите и удерживайте кнопки 7 и 9 на терминале.
4. Не отпуская 7 и 9, включите терминал. Вы попадете в системное меню.
5. Выберите пункт 6 – Load Program, нажмите Enter (любую синюю кнопку) для входа.
6. Выберите пункт 1-Craddle-IR, нажмите Enter
7. Выберите пункт 1, скорость 115200, нажмите Enter
8. Установите терминал в интерфейсную подставку

Примечание: если вы используете подключение через кабель, следует использовать метод загрузки прошивки в Терминалы сбора данных 711 и 720 .

На компьютере необходимо выполнить следующие действия:

1. Запустить программу IrLoad.exe
2. Выбрать прошивку, необходимую для работы с генератором приложений (U8000241-XXXX.shx для Cipher 8000, U8300241-XXXX.shx для Cipher 8300 и U8500113-XXXX.shx для Cipher 8500, где XXXX – версия прошивки). Нажать кнопку OPEN.
3. Выбрать номер COM-порта, к которому подключена подставка (или номер виртуального COM-порта, на который настроено USB-подключение), скорость 115200.
4. Нажать кнопку ОК.

Должен появиться Progress Bar и произойти загрузка прошивки. В случае корректной загрузки прошивки на компьютере появится сообщение



нажмите No. Терминал напишет Complete.

Если появилась ошибка Terminal is not ready

- проверьте подключение подставки к компьютеру, возможно, выбран не тот Com-порт.
- возможно, терминал не дождался загрузки прошивки (в этом случае на экране терминала должна появиться надпись Download Error, Press any key). Повторите настройку терминала.

После успешной загрузки прошивки в терминал его нужно выключить и включить. Кроме кнопки включения, дополнительных кнопок нажимать не надо. Если после включения терминал запросит

New Program
[ESC] Clear File
[Other] Skip

- нажмите ESC.

Терминал готов к работе с Генератором приложений.

2. Загрузка задачи

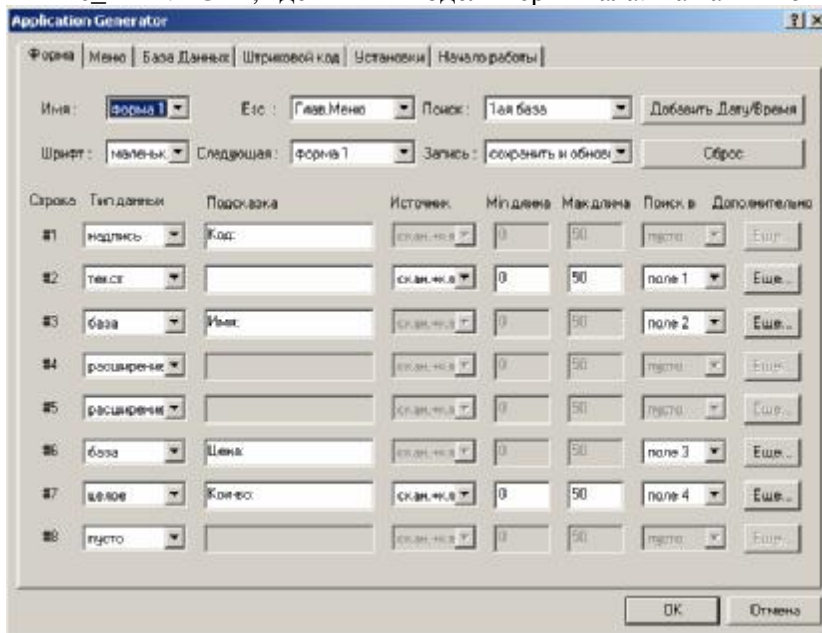
Для управления работой терминала сбора данных в него нужно загрузить задачу. Задачу можно изменять самому в "Генераторе приложений". Для более подробной информации о работе с "Генератором приложений" см. "Генератор приложений. Руководство пользователя".



Общий вид "Генератора приложений".

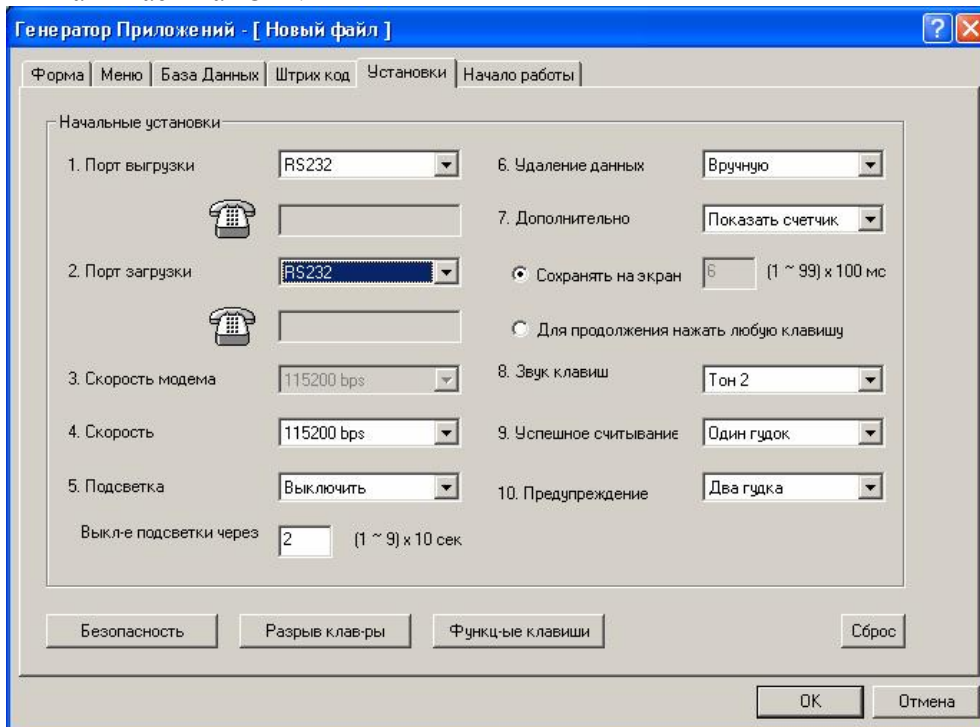
Для загрузки задачи в терминал нужно:

- Из комплекта поставки запустить программу "AG8300.exe" (для модели 8000 и 8001 следует использовать программу "AG8000.exe")
- Открыть задачу. Нажать правой клавишей мыши в любом месте окна программы и выбрать "Открыть задачу". В появившемся окне выбрать файл "Ic_xxxx.AGX", где xxxx – модель терминала. Нажать кнопку открыть.

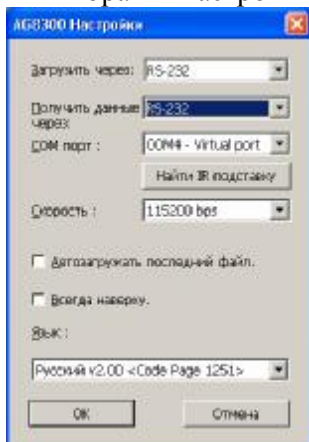


- Появится окно с параметрами задачи. Для моделей терминалов Cipher 711, 720 и те которые используются для подключения к ПК не через подставку,

а через кабель RS232 нужно изменить порт обмена. Изменяем значение полей "1. Порт выгрузки" и "2. Порт загрузки" с "IR-подставка" на "RS232". Нажимаем на "ОК".



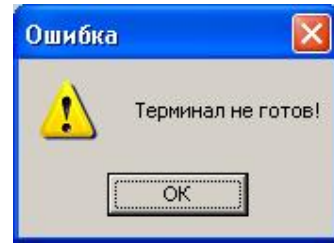
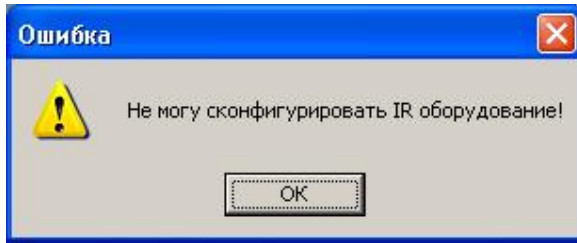
- Нажимаем на "ОК".
- Снова попадаем в основное окно. Теперь настраиваем порт обмена и скорость. Нажать правой клавишей мыши в любом месте окна программы и выбрать "Настройки".



- Теперь нужно загрузить в терминал задачу. Включить терминал сбора данных и выбрать "3. Инструменты" -> "6. Загрузка задачи". На экране появится надпись "Соединение..."
- На компьютере нажать правой клавишей мыши в любом месте окна программы и выбрать "Загрузить задачу".
- Появится индикатор хода процесса загрузки, а затем надпись "Download completely!". Нажать "ОК".

Терминал сбора данных готов к работе!

Если появится окно с сообщением "Терминал не готов!" или "Не могу сконфигурировать IR оборудование", следует проверить настройки COM-порта.

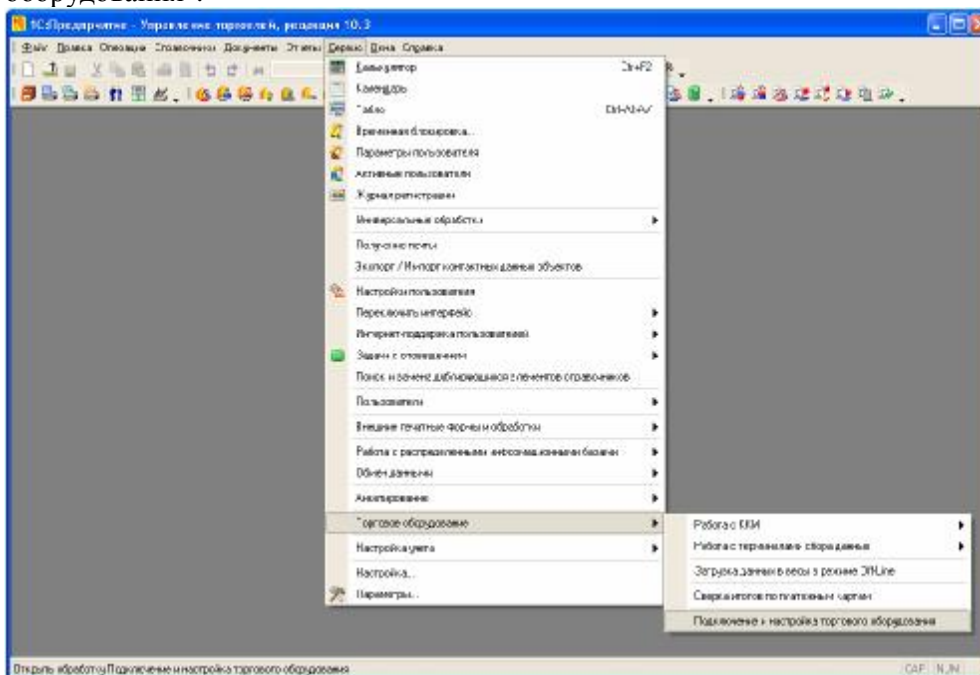


3. Подключение терминала сбора данных CipherLab к конфигурации 1С "Управление Торговлей"

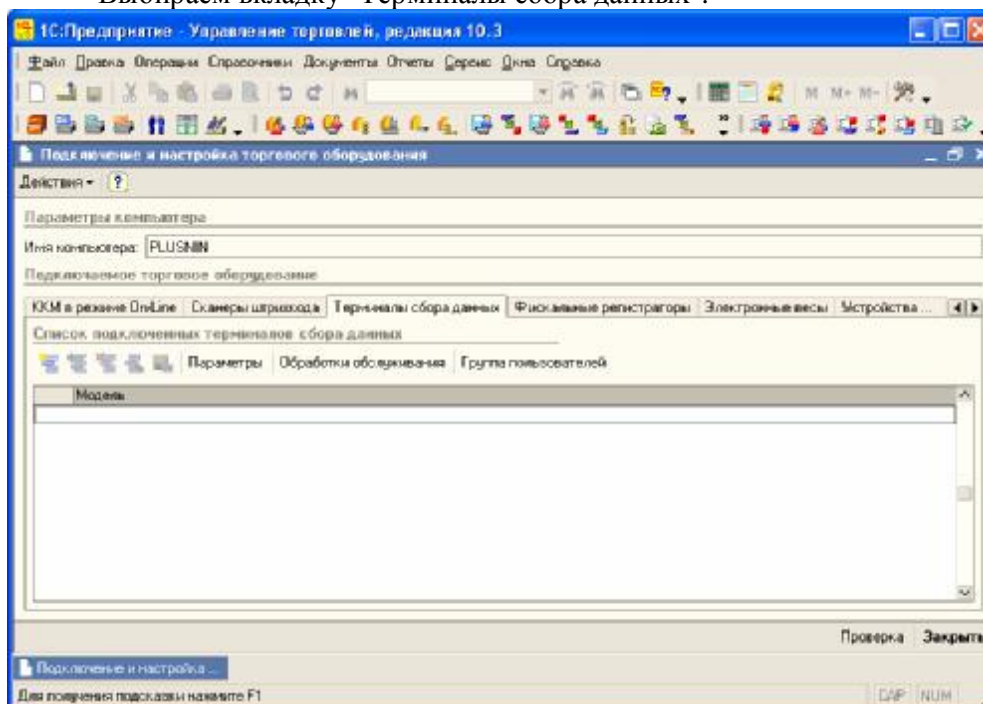
3.1. Подключение терминала.

Запустите 1С в обычном режиме. Выберите:

"Сервис" -> "Торговое оборудование" -> "Подключение и настройка торгового оборудования".

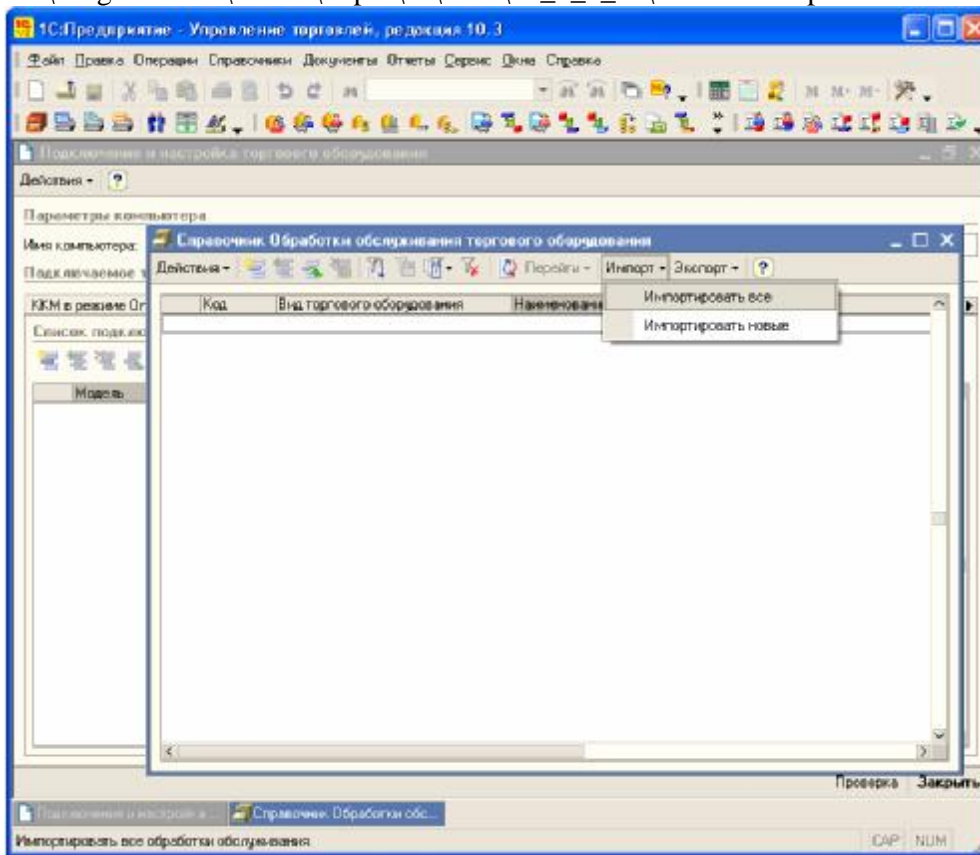


Выбираем вкладку "Терминалы сбора данных".

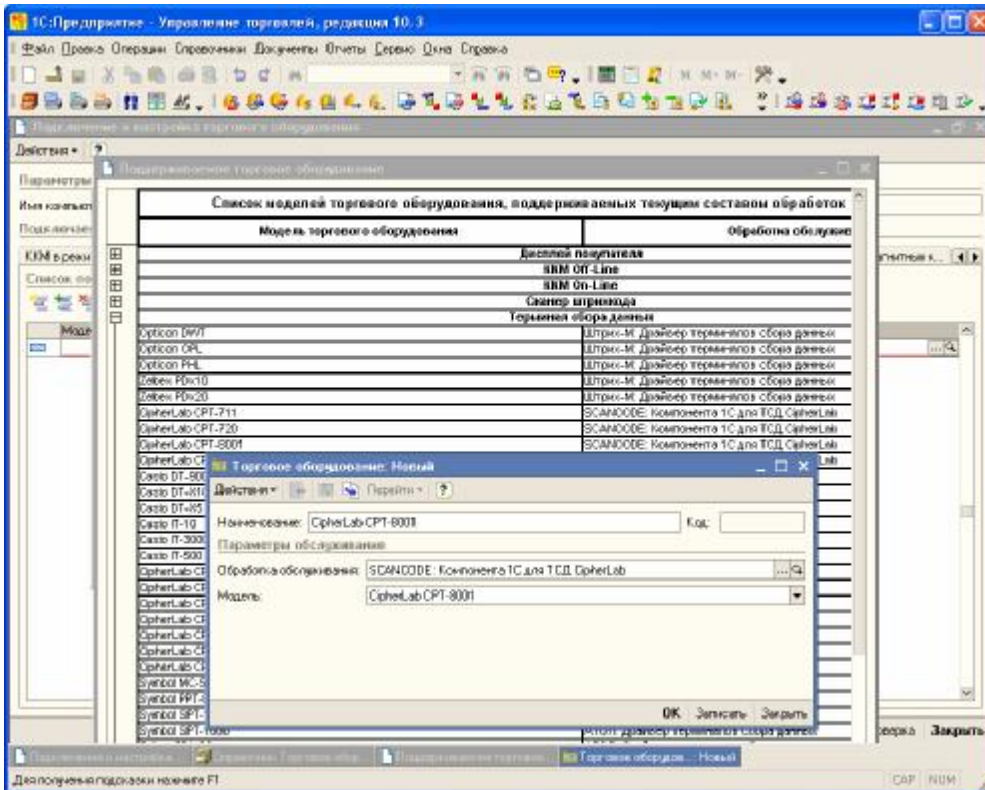


В первый раз обработку следует загрузить. Нажимаем кнопку "Обработки обслуживания". Нажать "Импорт" и импортировать обработки. По умолчанию путь с обработками находится:

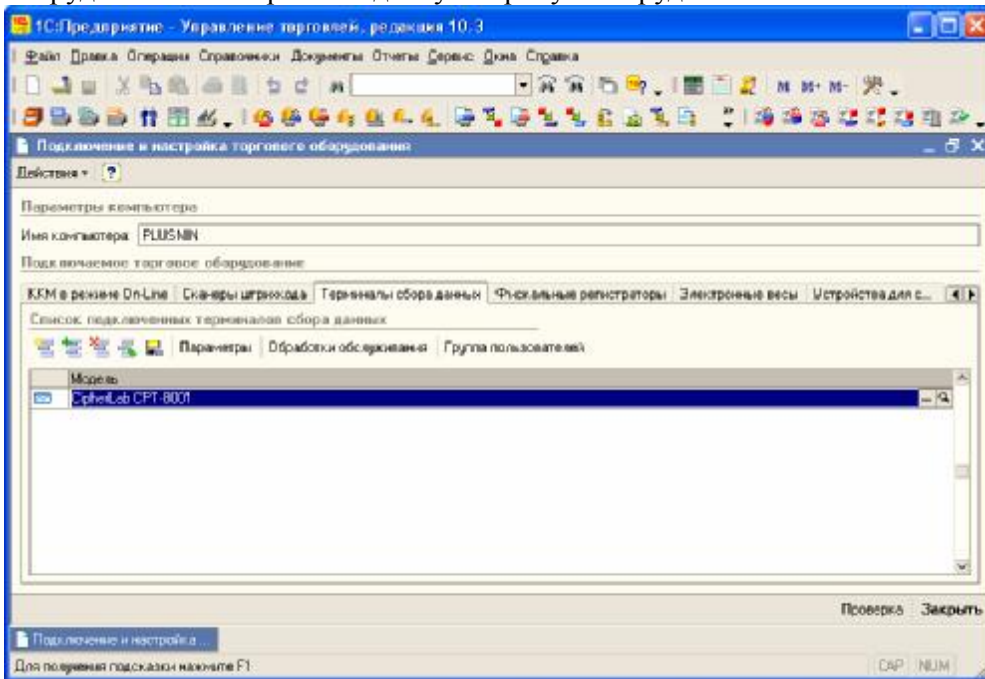
"c:\Program Files\1Cv81\tmplts\1c\trade\10_3_1_17\TradeWareEpf".



Закреть импортированный список и в окне "Подключение и настройка торгового оборудования" добавить модель, нажав клавишу Ins или соответствующую пиктограмму. В "Справочнике торгового оборудования" нажать "Создать из списка". Напротив строки "Терминал сбора данных" нажать знак "+" (плюс), выбрать двойным щелчком мыши свою модель напротив строки "SCANCODE: Компонента 1С для ТСД CipherLab". Убедившись, что выбор верный, нажмите кнопку "OK".



Закройте список с поддерживаемым оборудованием и в "Справочнике торгового оборудования" выберите созданную строку с оборудованием.



Нажмите кнопку "Параметры" и выберите необходимые параметры.

3.2. Параметры компоненты.

Настройка параметров

Параметры терминала

Порт: COM1

Скорость: 115200

ИК - подставка

Символ: Код:

Разделитель базы: 9

Разделитель документа: 9

Формат базы: Выбрузка в БД терминала

Формат документа: Загрузка ФД

Номер базы (1-3): 1

Номер документа (0-9): 0

Выбирать источник загрузки данных

OK Отмена ? Справка

Номер порта и скорость выберите в соответствии с Вашими настройками в терминале. Галочку "ИК-подставка" следует выбирать, если обмен производится через подставку 800х или 8300.

Разделитель базы и документа в стандартной задаче из поставки используется табулятор (код 9).

В терминале существуют два типа хранимых данных:

1. База данных. Она может как загружаться в терминал, так и выгружаться из терминала. В стандартной задаче из поставки, БД содержит четыре поля – штрихкод, наименование, цена и количество.

Форматы выгрузки для терминалов... Выбрузка в БД терминала X

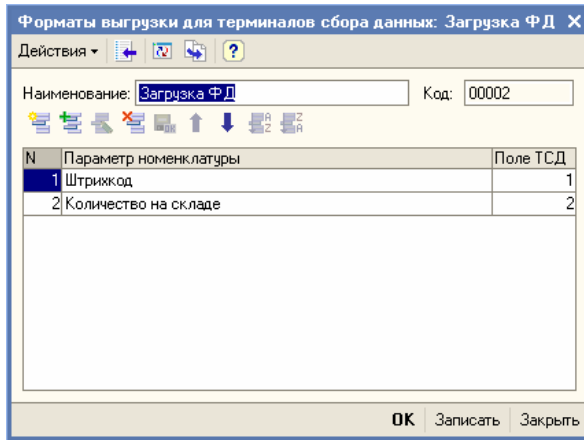
Действия

Наименование: Выбрузка в БД терминала Код: 00001

N	Параметр номенклатуры	Поле ТСД
1	Штрихкод	1
2	Наименование номенклатуры	2
3	Цена номенклатуры	3
4	Количество на складе	4

OK Записать Закрывать

2. Файл данных. В него можно только добавлять при сборе данных и ФД можно только выгрузить из терминала в 1С. В стандартной задаче из поставки ФД содержит два поля – штрихкод и количество.



Поэтому для работы со стандартной задачей из поставки необходимо создать два разных формата и выбрать соответствующий для каждого типа данных. Галочка "Выбирать источник загрузки данных" необходима для того, чтобы выгружать из терминала оба типа данных.

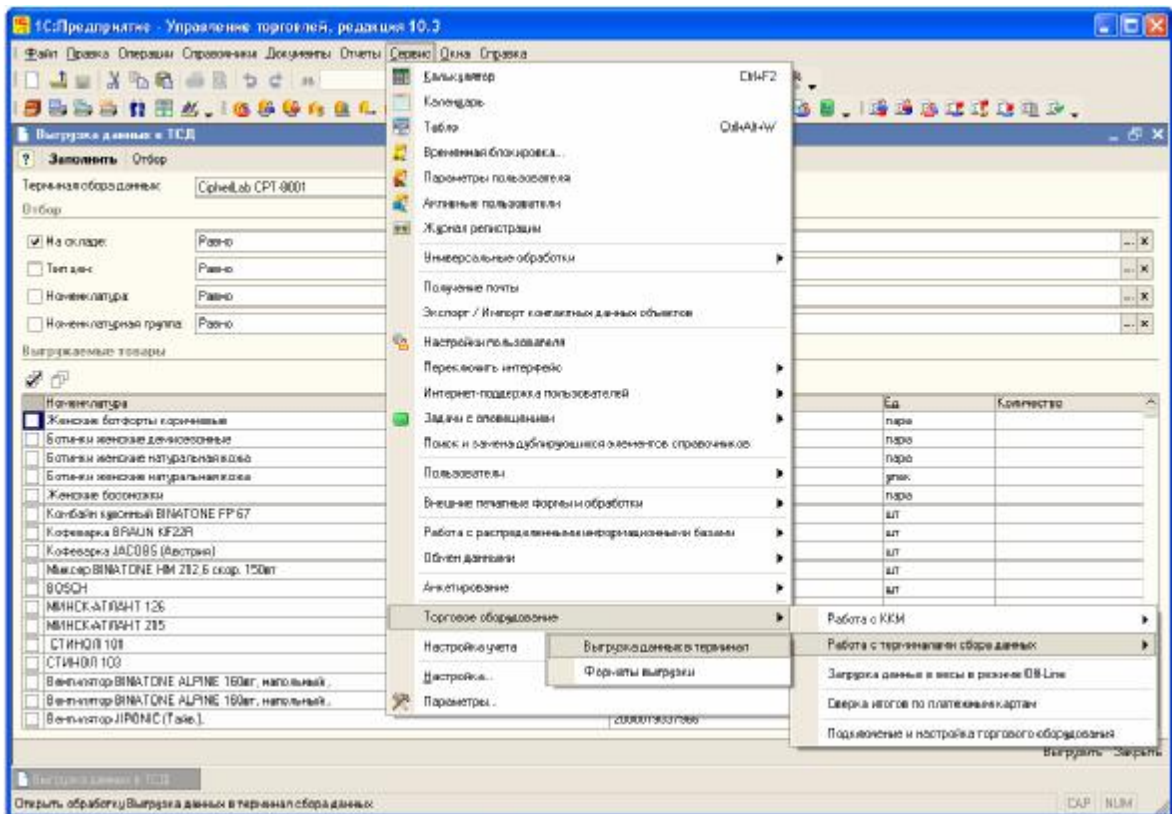
3.3. Выгрузка данных.

Внимание!!! При обмене данными (загрузка или выгрузка) с терминалом, терминал должен находиться в верхнем меню (Сбор/Передача/Утилиты).

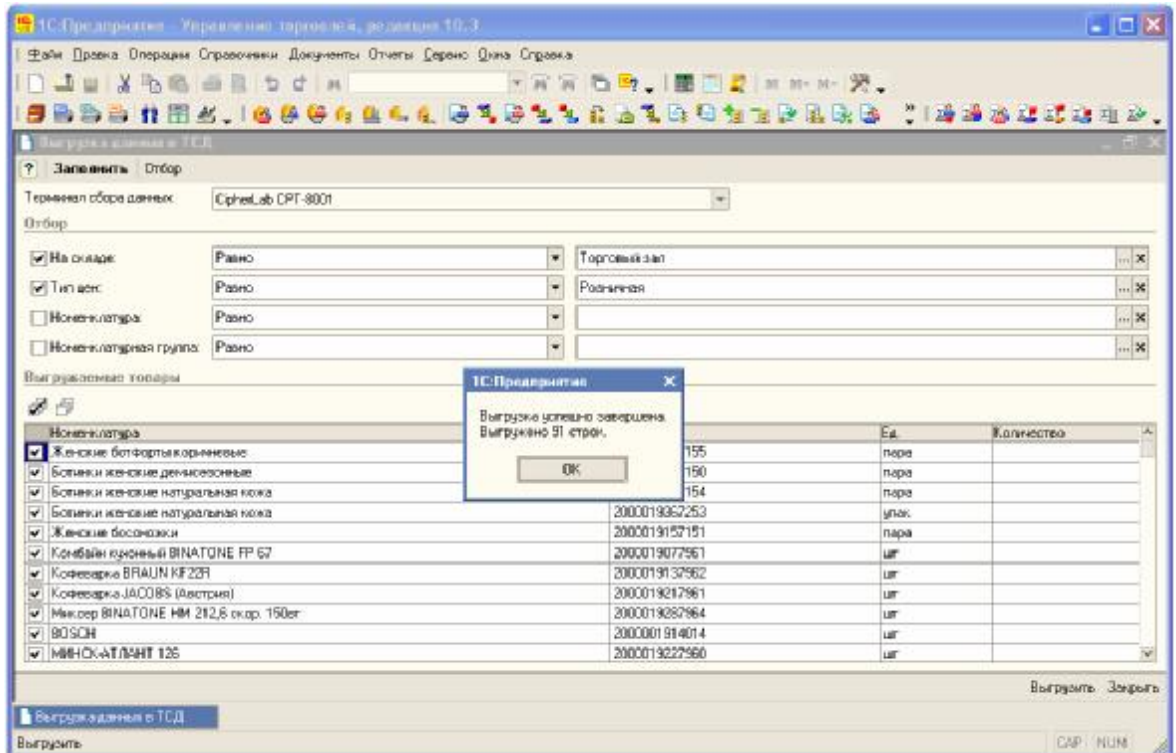
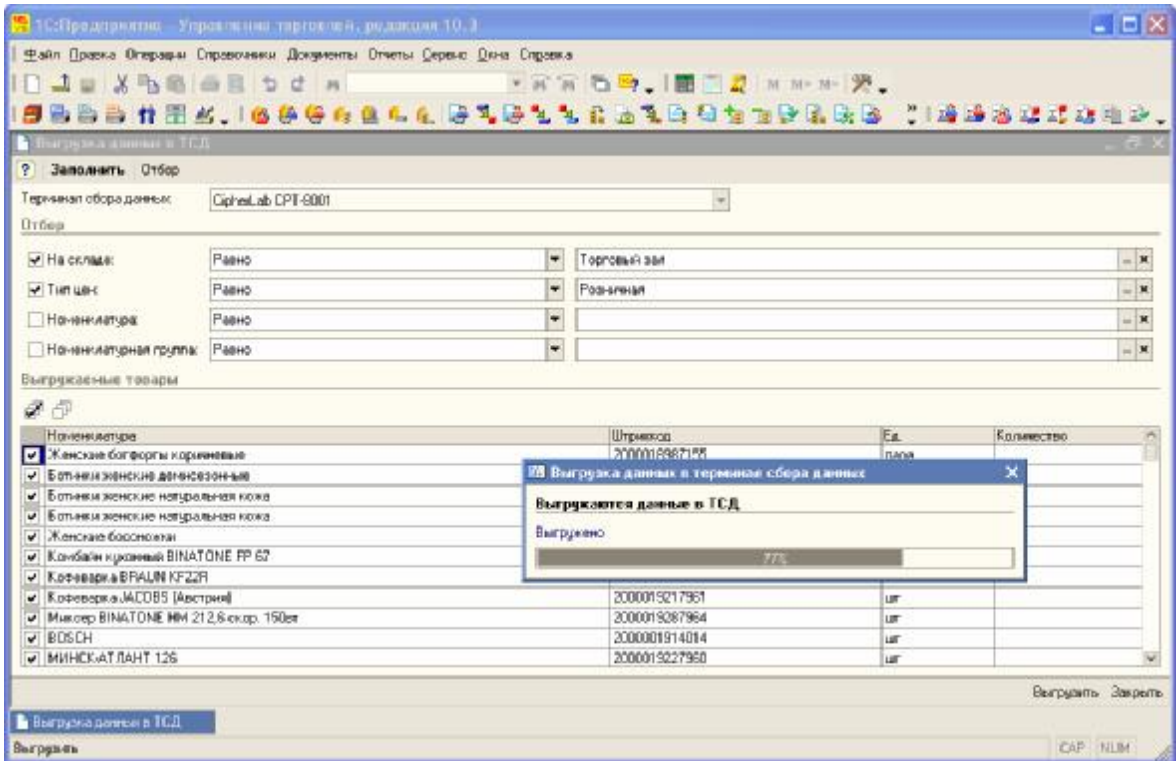
Выгрузка данных в терминал сбора данных осуществляется в пункте меню "Сервис" -> "Торговое оборудование" -> "Работа с терминалами сбора данных" -> "Выгрузка данных в терминал".

В терминал выгружаются:

- штрихкод
- наименование
- цена
- количество



Нажатию кнопки "Отбор" настраиваем параметры выгрузки, нажав кнопку "Заполнить" подготавливаем данные для выгрузки и нажимаем кнопку "Выгрузить".



3.4. Сбор данных.

Переведем терминал в Стартовое меню. Выберем первый пункт – "Сбор данных". Появится меню для сбора данных. В силу ограничения дисплея и количества выводимого меню, а также, учитывая, что данная задача является демонстрационной и подходит для решения широкого круга задач, меню состоит из следующих пунктов:

1. Ввод количества
2. Автосуммирование
3. Автовывчитание
- БАЗА 2-----
5. Автосуммирование
6. Автовывчитание
- БАЗА 3-----
8. Автосуммирование
9. Автовывчитание



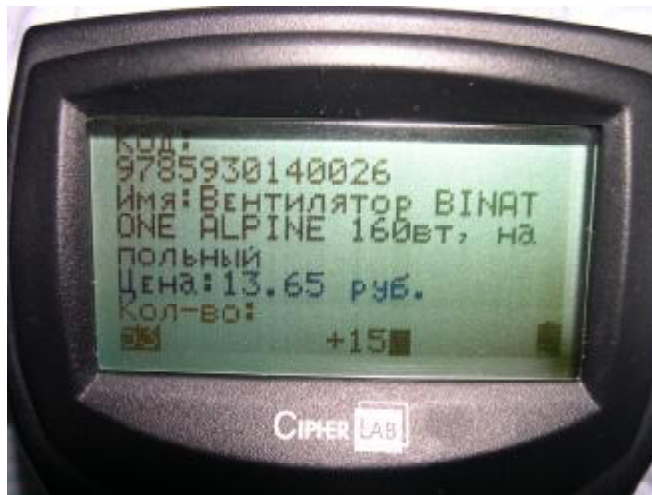
Пункты меню являются также горячими клавишами. Первые три пункта меню работают с базой данных №1 и "Файлом данных". Пятый и шестой пункт с базой данных № 2 и последние два пункта с базой данных №3. Каждая из баз данных может расширяться. То есть, если вы отсканируете товар, которого нет в базе данных, то терминал Вас предупредит, что данные не найдены. Можно отказаться от ввода (нажав клавишу ESC), либо добавить строку с записью. В базу попадет только штрихкод нового товара и его количество. Нужно помнить, что если в программе товар не заведен, то 1С предупредит и не учтет в документе этот товар. Поэтому, перед передачей в программу данных нужно ввести сведения о новом товаре в справочник "Номенклатур".

Выбрав пункт меню "Автосуммирование" и отсканировав товар, вы увидите на экране всю справочную информацию о данном товаре, а именно:

- штрихкод
- наименование
- цену
- количество

Справа от количества, которое хранится в терминале, стоит сообщение "+1". Можно сделать три действия:

1. отказаться от ввода данных, нажав клавишу ESC;
2. подтвердить добавление в базу 1 шт. данного товара нажав клавишу ВВОД (синяя клавиша);
3. ввести необходимое количество товара и нажать клавишу ВВОД (синяя клавиша).



Пункт меню "Автовычитание" аналогичен пункту меню "Автосуммирование", только количество не прибавляется, а вычитается.

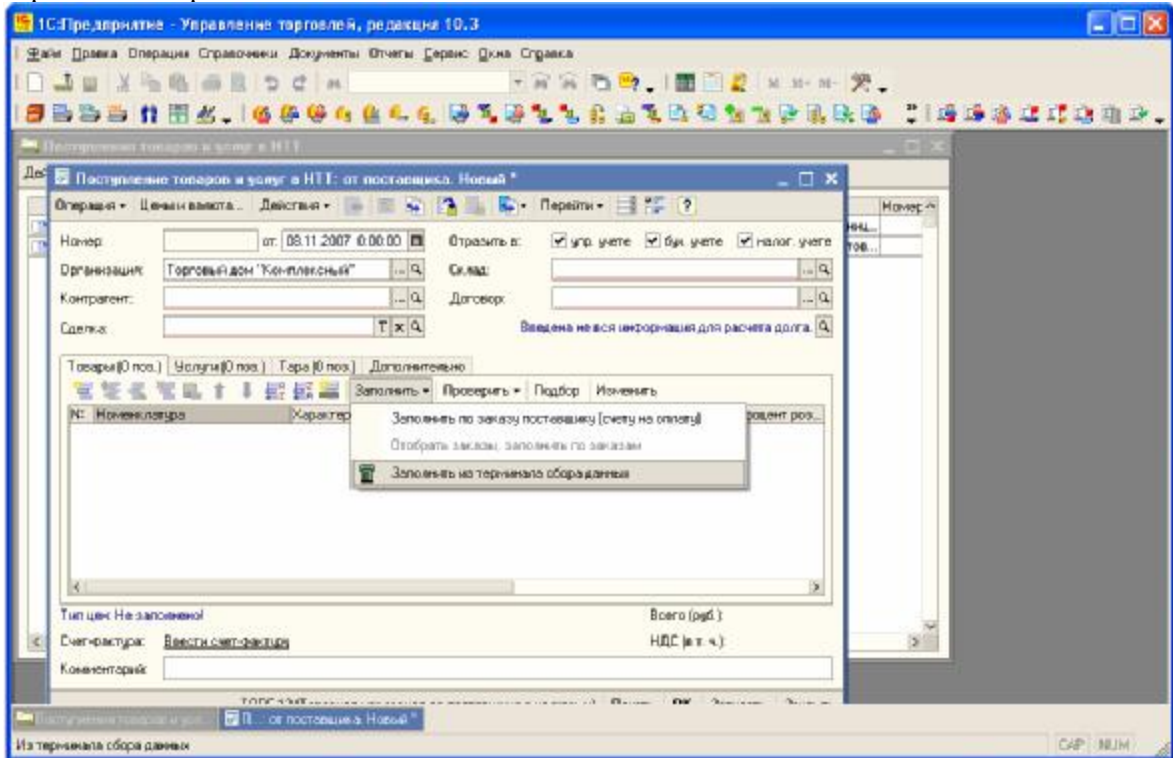
И последний не рассмотренный пункт меню – это "Ввод количества". Отличается от предыдущих пунктов тем, что в базу заносится то количество, которое вы введете в терминал.

Несколько слов о работе с "Файлом данных". При работе с первой базой данных, данные также автоматически сохраняются и в "Файле данных". Изначально "Файл данных" пустой. В него попадают только данные ключевого поля (обычно штрихкод) и измененные данные (обычно количество). Нужно понимать разницу между полученными данными и использовать в зависимости от ситуации. Например, на приемку или отгрузку товара нужно использовать сбор и загрузку из "Файла данных", т.к. загрузится только то, что собрали. Для инвентаризации удобно выгружать Базу данных, т.к. в документ попадут даже те позиции, которые не были собраны (пропущены или физически отсутствуют на складе).

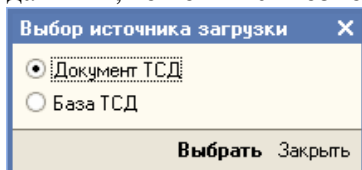
3.5. Загрузка данных.

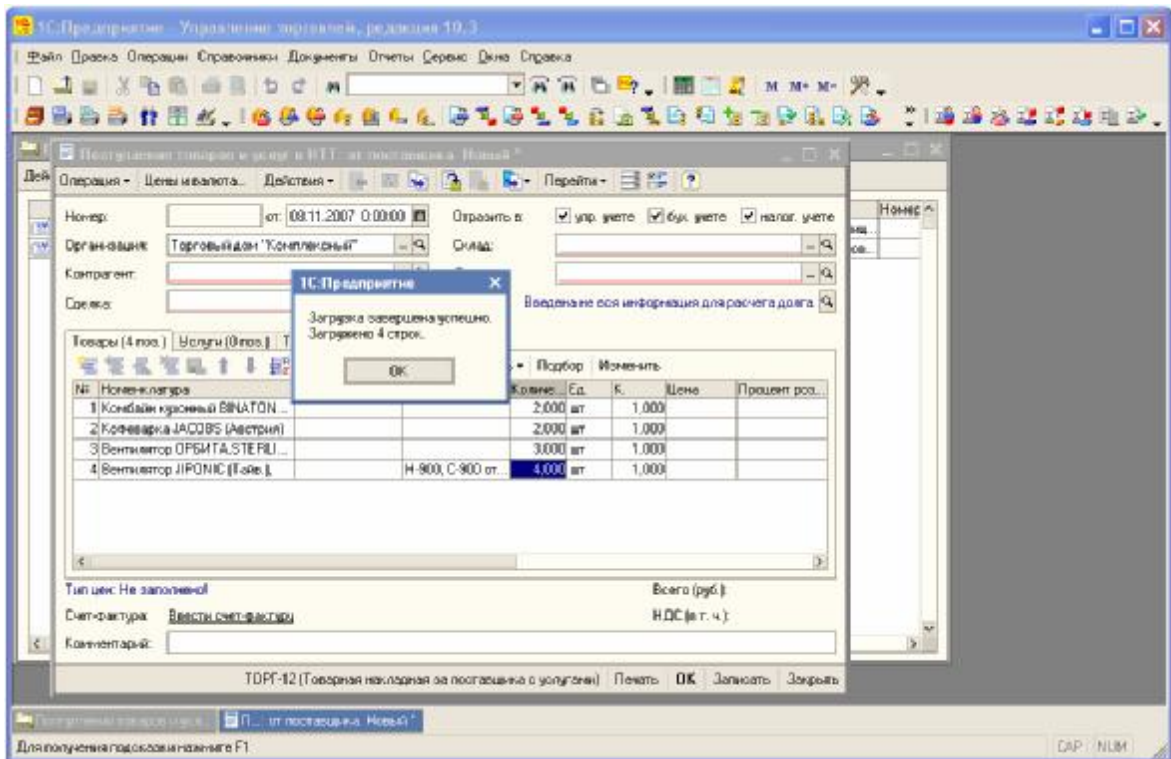
Внимание!!! При обмене данными (загрузка или выгрузка) с терминалом, терминал должен находиться в верхнем меню (Сбор/Передача/Утилиты).

Загружать данные из терминала сбора данных в документ можно из "Файла данных" и из "Базы данных". Открываем документ, в который необходимо выгрузить данные, например "Поступление товаров и услуг в НТТ" и выбираем "Заполнить" -> "Заполнить из терминала сбора данных".



Если в параметрах компоненты установлена галочка "Выборать источник загрузки данных", то появится возможность выбрать источник загрузки.





4. Особенности создания задачи для ПП фирмы 1С

Для правильной работы терминала под ПП фирмы 1С (особенность библиотеки CipherLab.dll) нужно в "Генераторе приложений" при создании задачи указать:

- во вкладке "База Данных" (Lookup) в "Свойствах поля" (Field property) следует указывать не фиксированную длину, а разделители. По умолчанию в библиотеке используется разделитель с кодом 9 (знак табуляции).

По всем вопросам звоните в ООО «СКАНКОД» (495) 742-1789, 90, 91