

**Описание подключения Терминала
сбора данных серии Cipher к 1С 8.0,
Конфигурация "Управление
торговлей", редакция 10.2 (10.2.8.2).**

ООО «СКАНКОД»
Copyright © 2006

1. Введение	3
2. Подключение Терминала сбора данных Cipher к 1С 8.0	4
3. Работа с терминалом в программе 1С	10
3.1 Выгрузка данных из 1С в терминал	11
3.1 Загрузка данных из терминала в 1С	13
4. Загрузка прошивки	14
4.1. Загрузка прошивки в Терминалы 711 и 720.	15
4.2. Загрузка прошивки в Терминалы Cipher 800х, 8300.	16
5. Загрузка задачи	17

1. Введение

Терминал сбора данных серии **Cipher** это компактный, высокопроизводительный терминал, предназначенный для ежедневного использования.

Терминал сбора данных идеален для проведения инвентаризации, ведения склада, формирования заказов и накладных, и т.п.

Реализованная возможность позволяет не только загружать информацию из терминалов сбора данных, но и выгружать ее. Например, справочник номенклатуры может быть легко выгружен в терминал с целью повышения удобства подбора товара.

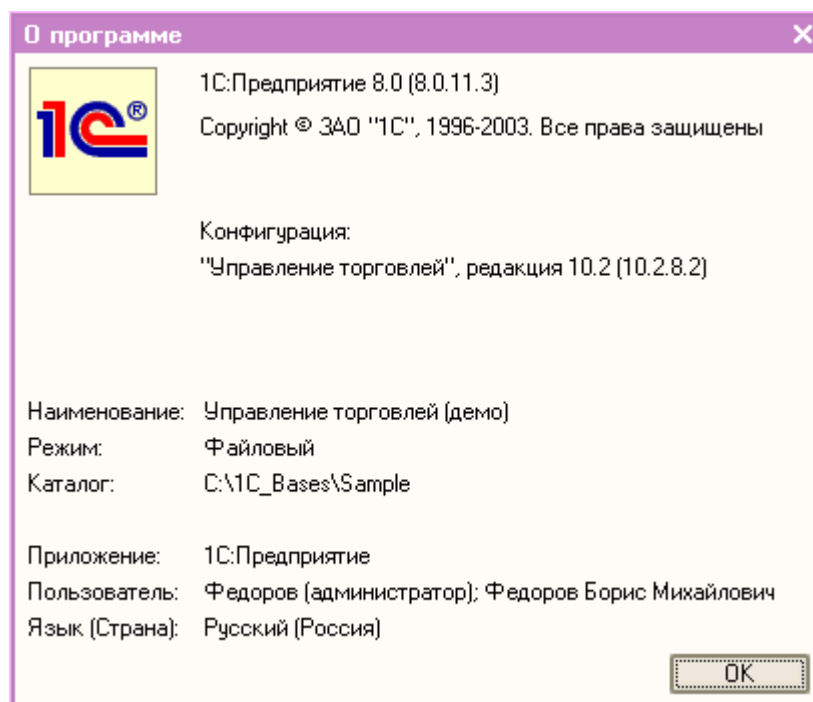
На текущий момент включена поддержка автономных портативных терминалов CipherLab моделей 711, 720, 8000, 8001, 8300. Собранные терминалом данные можно загрузить в документы, сопровождающие поступление и отпуск товаров, а также складские операции.

Реализация поддержки терминалов сбора данных CipherLab как штатной возможности типовых конфигураций «1С:Предприятия 8.0» существенно облегчает для пользователей системы процесс подключения этих популярных моделей терминалов и дает дополнительное снижение затрат на внедрение.

В данной инструкции описывается подключение терминала сбора данных серии Cipher к 1С 8.0, Конфигурация "Управление торговлей", редакция 10.2 (10.2.8.2). Данная конфигурация поддерживает терминалы Cipher, то есть все, что нужно для работы с терминалом в программе уже есть и Вам не нужно вручную переписывать библиотеки, как в более ранних версиях и конфигурациях программы 1С (поддержка началась с версии 10.2.6.4).

Подключение терминала сбора данных серии Cipher к более ранним версиям программы 1С, описание методов и свойств библиотеки описано в соответствующих инструкциях (Connect_1С.pdf, СРТ_1С_methods.pdf).

Узнать версию Вашей программы 1С можно зайдя на панели задач в пункт «Справка» -> «О программе»:

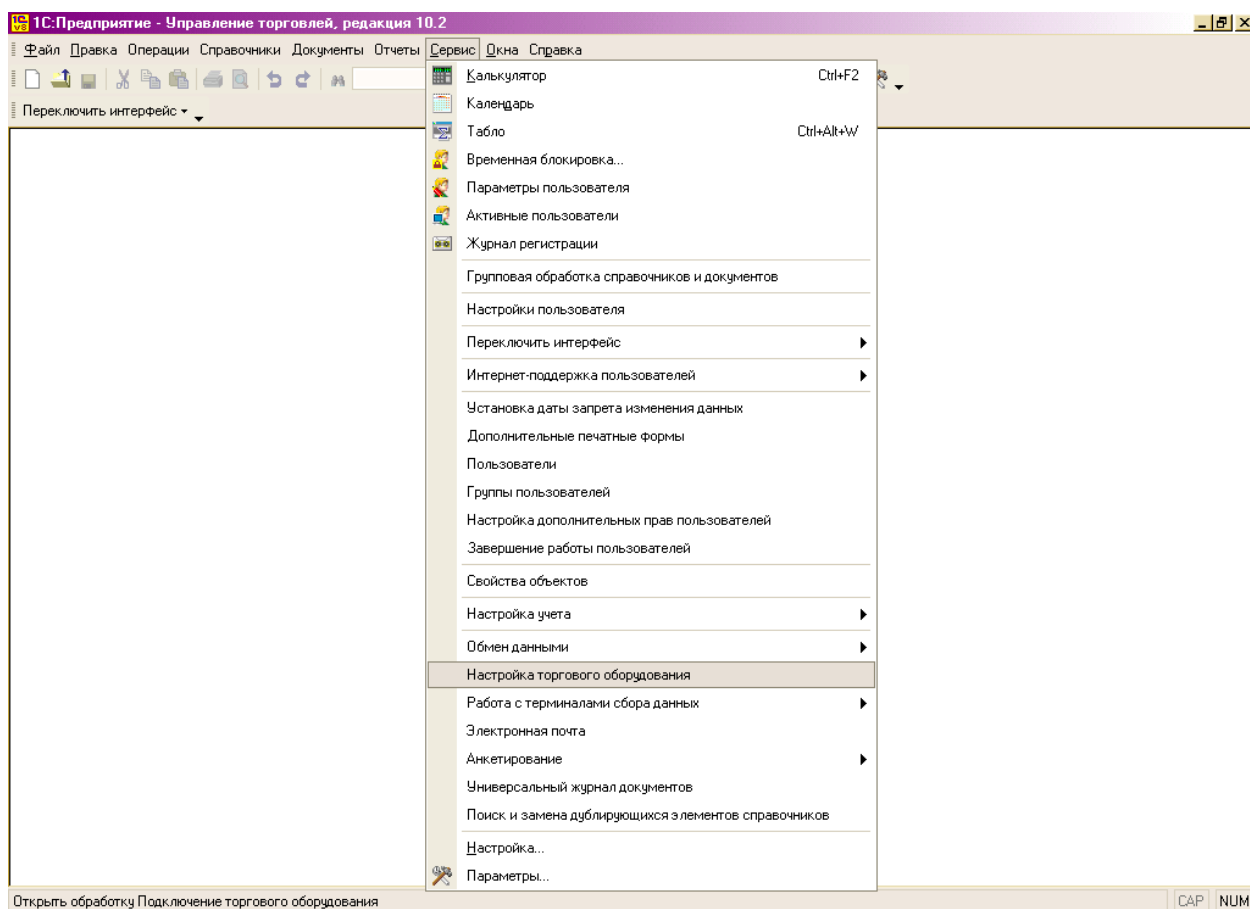


Для того чтобы терминал работал с программой 1С, в него должна быть загружена наша прошивка и задача, написанная специально для работы в 1С. Как это сделать, подробно описано в разделах **Загрузка прошивки** и **Загрузка задачи** данной инструкции.

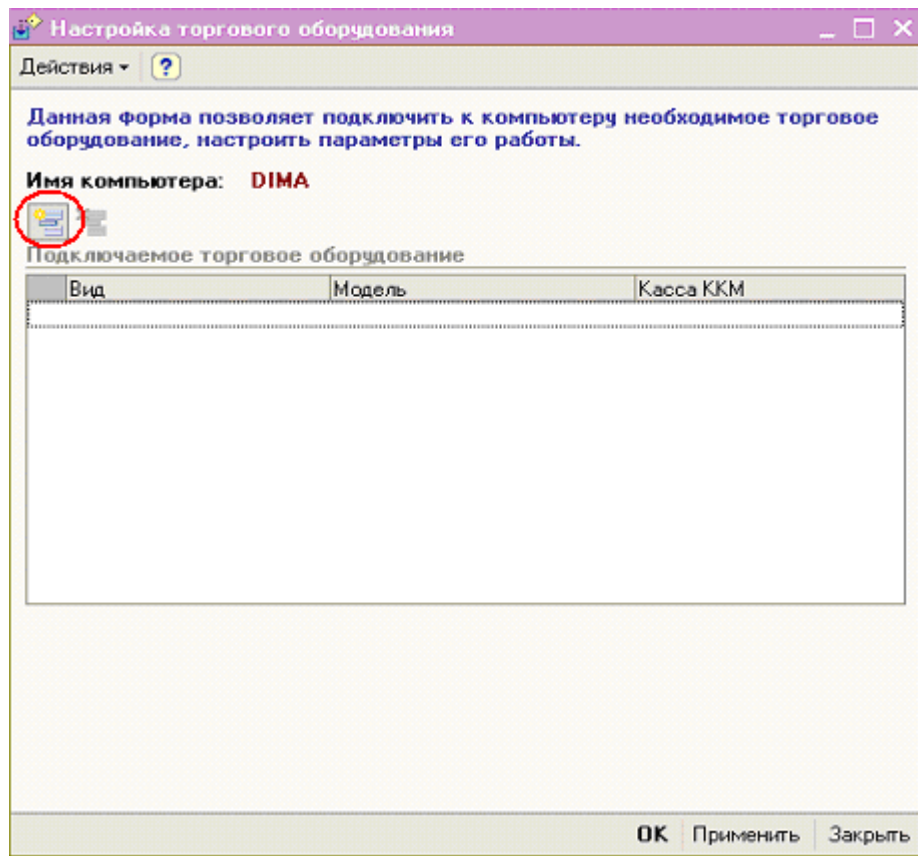
2. Подключение Терминала сбора данных Cipher к 1С 8.0

Для успешного подключения терминала он должен быть соединен с компьютером (с помощью интерфейсной подставки или шнура).

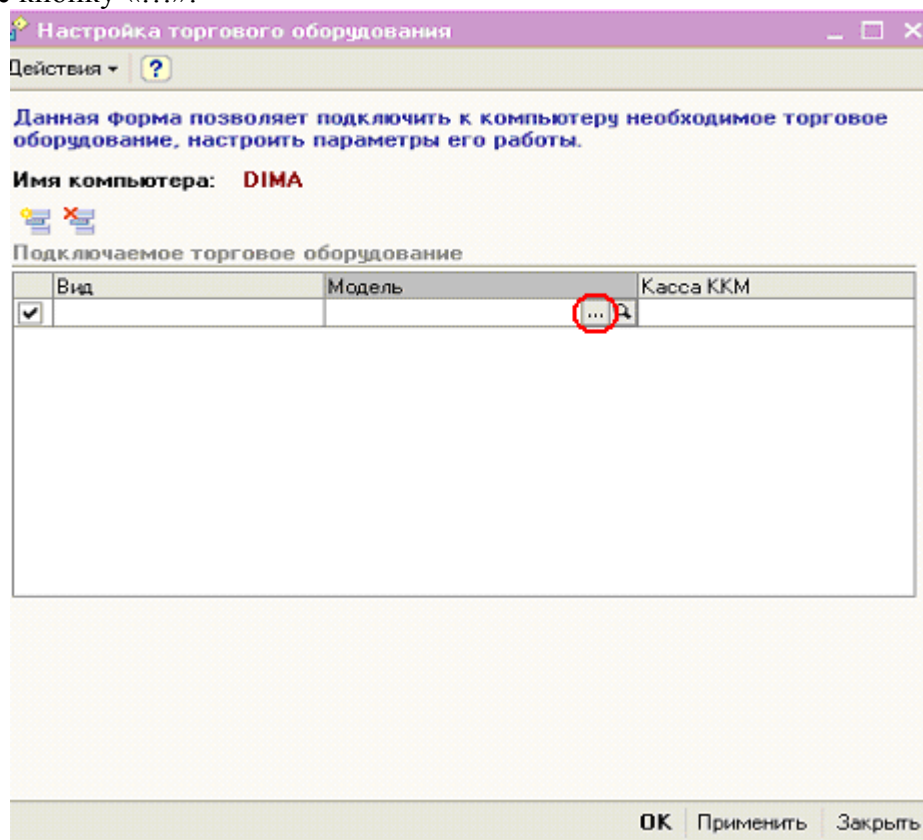
Запустите 1С в обычном режиме. Выберите «Сервис» - «Настройка торгового оборудования»:



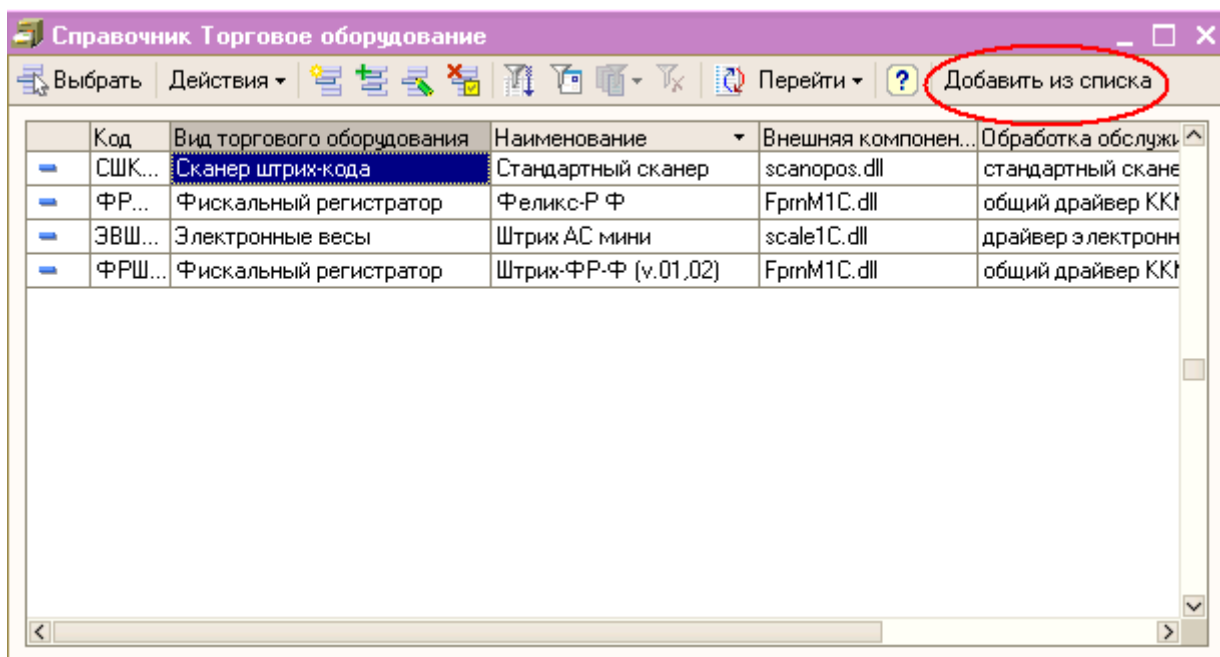
В открывшемся окне нажмите кнопку «Добавить»:



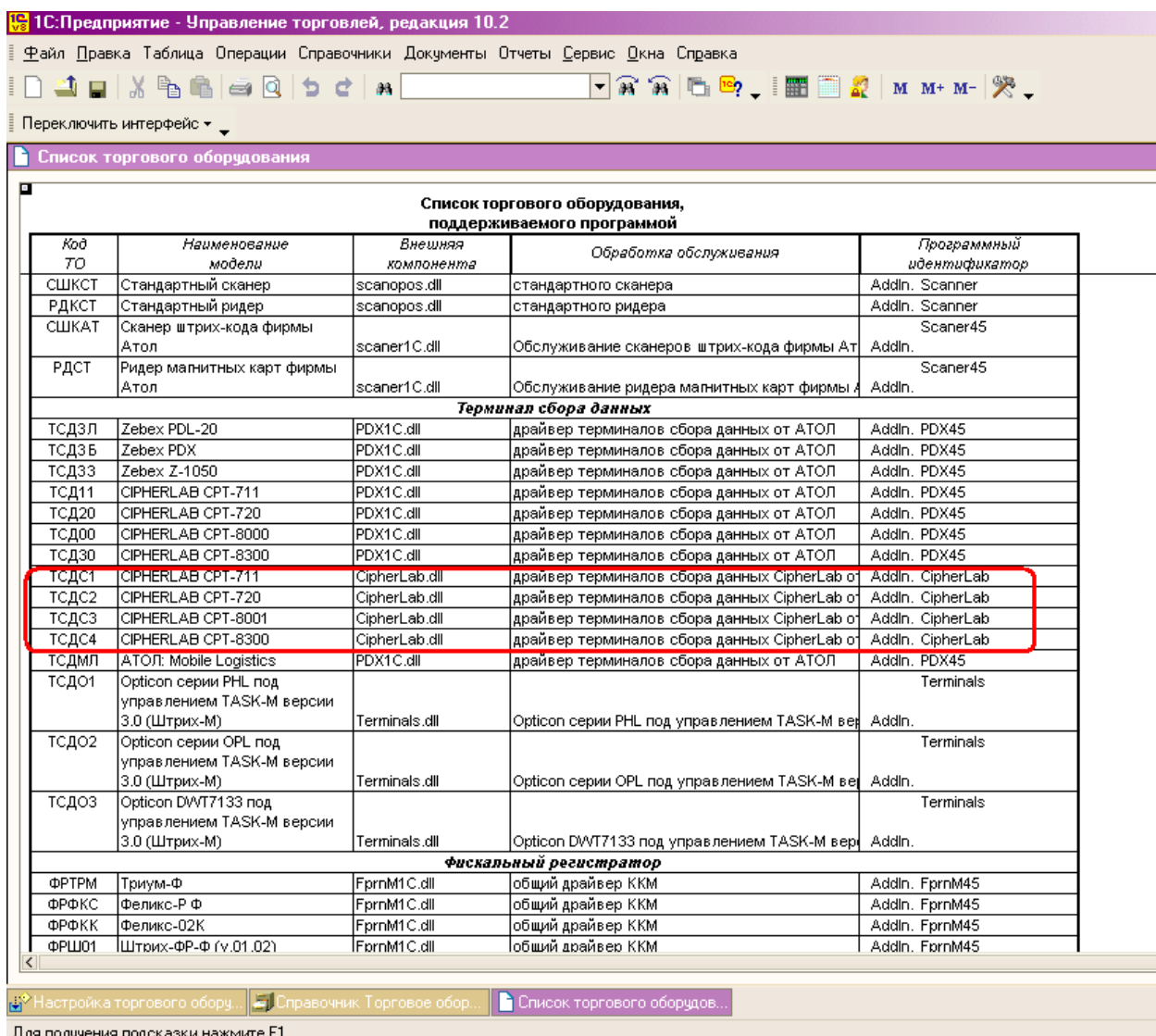
Нажмите кнопку «...»:



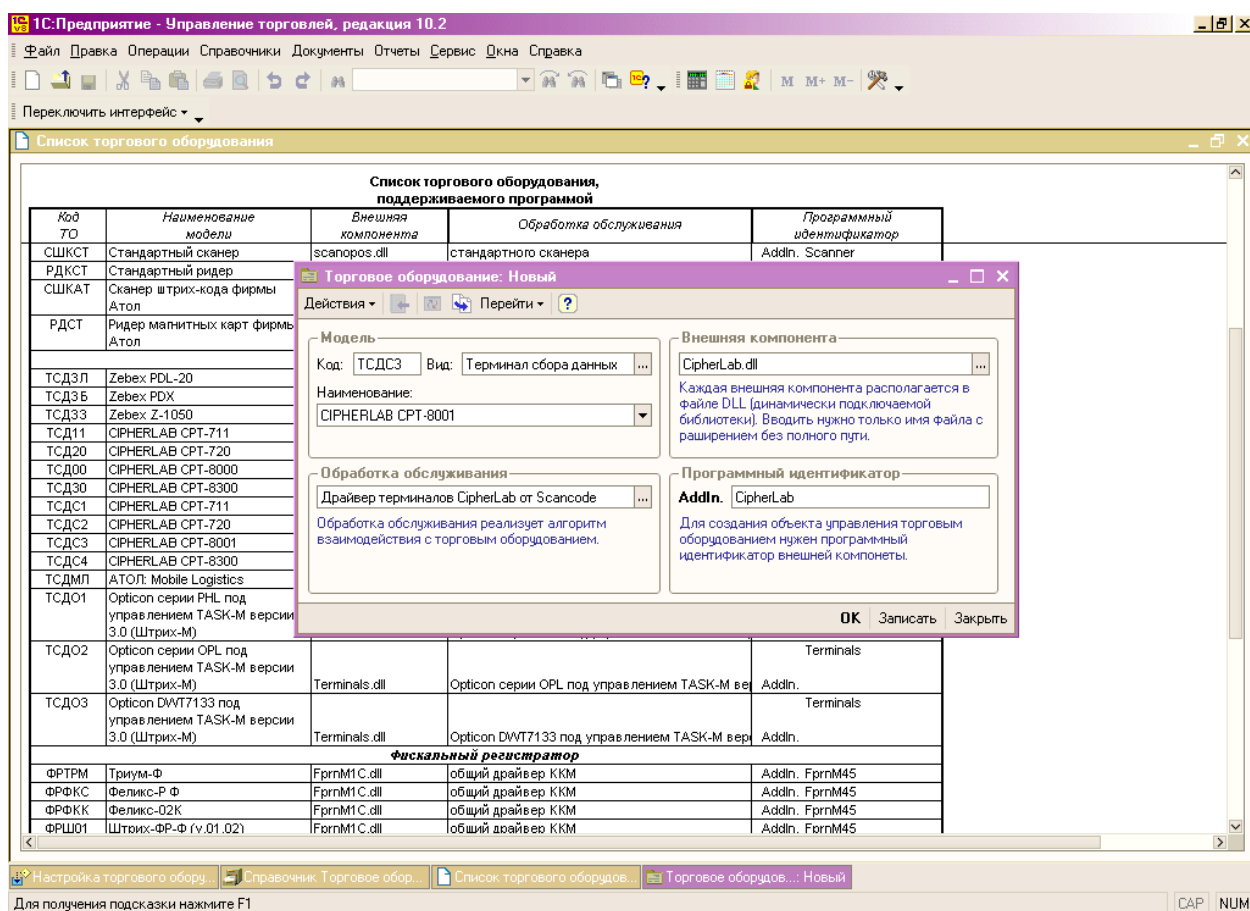
В открывшемся «Справочник Торговое оборудование» нажмите кнопку «Добавить из списка»:



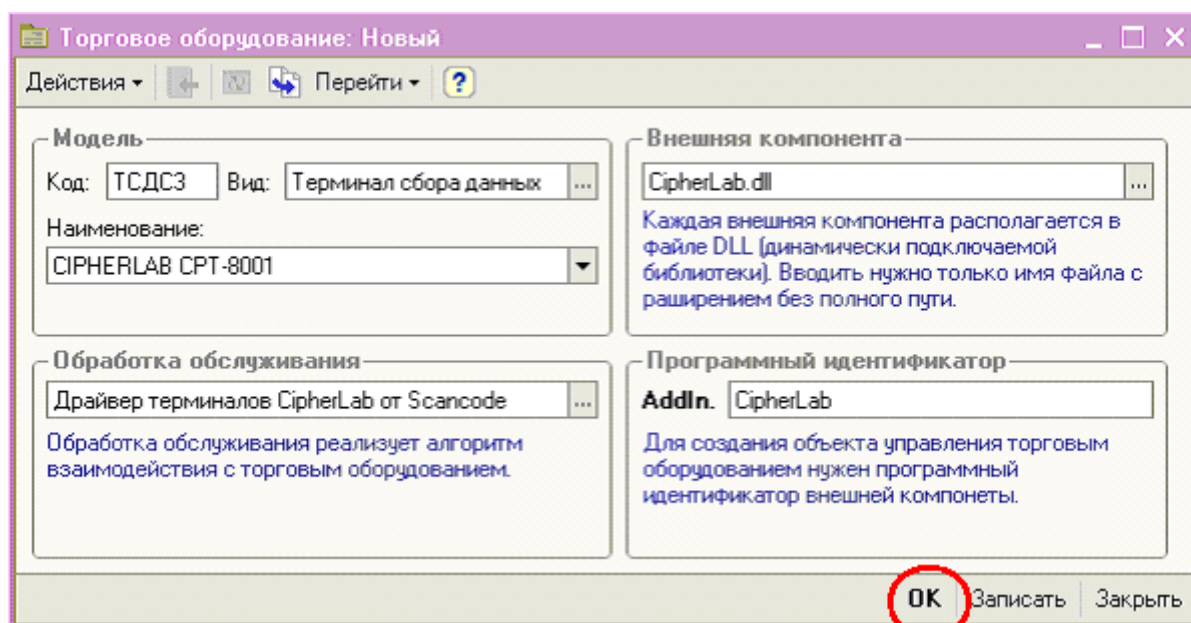
Из списка торгового оборудования выберите Вашу модель терминала:



Двойной щелчок мышью на необходимой модели терминала откроет следующее окно:



Нажмите кнопку «ОК»:



Теперь в «Справочник Торговое оборудование» и «Настройка торгового оборудования» добавится модель терминала сбора данных:

Справочник Торговое оборудование

Выбрать Действия ? Перейти ? Добавить из списка

Код	Вид торгового оборудования	Наименование	Внешняя компонента	Обработка обслуживания	Программный идентификатор
ТСДС3	Терминал сбора данных	CIPHERLAB CPT-8001	CipherLab.dll	Драйвер терминалов Ci...	CipherLab
СШК...	Сканер штрих-кода	Стандартный сканер	scanopos.dll	стандартный сканер	Scanner
ФР...	Фискальный регистратор	Феликс-Р Ф	FpmM1C.dll	общий драйвер ККМ	FpmM45
ЭВШ...	Электронные весы	Штрих АС мини	scale1C.dll	драйвер электронных в...	Scale45
ФРШ...	Фискальный регистратор	Штрих-ФР-Ф (v.01_02)	FpmM1C.dll	общий драйвер ККМ	FpmM45

Нажмите кнопку «Применить» «ОК»:

Настройка торгового оборудования

Действия ?

Данная форма позволяет подключить к компьютеру необходимое торговое оборудование, настроить параметры его работы.

Имя компьютера: **DIMA**

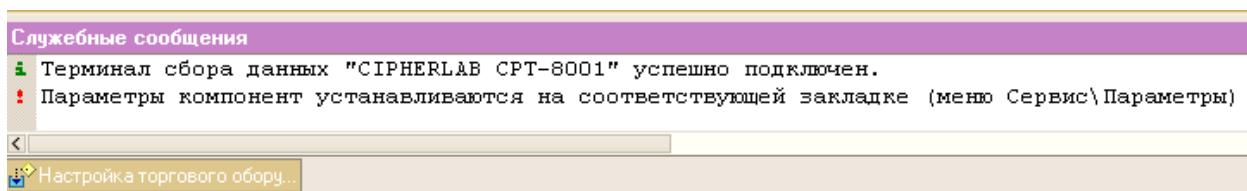
Подключаемое торговое оборудование

Вид	Модель	Касса ККМ
<input checked="" type="checkbox"/> Терминал сбора данных	CIPHERLAB CPT-8001	

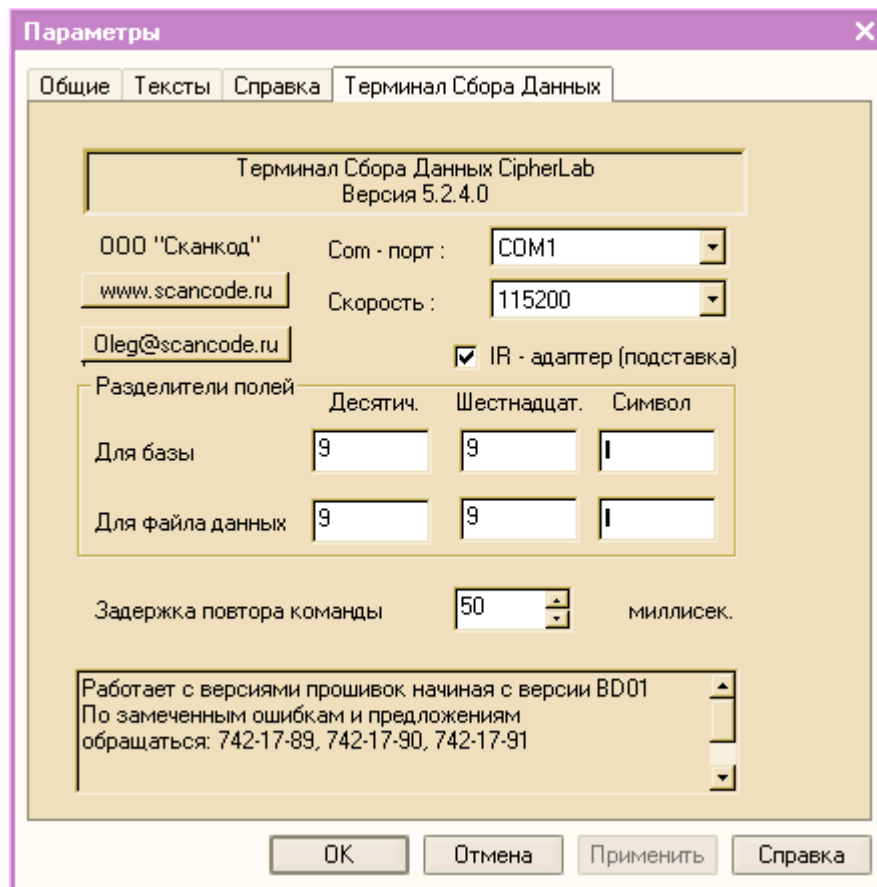
Номер логического устройства

OK Применить Закрыть

В строке «Служебные сообщения» появится сообщение об успешном подключении терминала к 1С:



В меню «Сервис» - «Параметры» на вкладке «Терминал Сбора Данных» выберите необходимый Сом - порт, скорость:



Также в окне отображается версия используемой Вами библиотеки. Обратите внимание на то, что версия прошивки терминала должна соответствовать определенной версии драйвера 1С:

Версия драйвера 4.0.9.1 работает с версиями прошивок 4.91, 2.04-АЕ04 и ранними.

Версия драйвера 5.1.0.1 работает с версиями прошивок начиная с 2.04-АН31 (АJ15, АК30).

Версия драйвера 5.2.0.0 работает только с версией прошивки 2.41-ВА20.

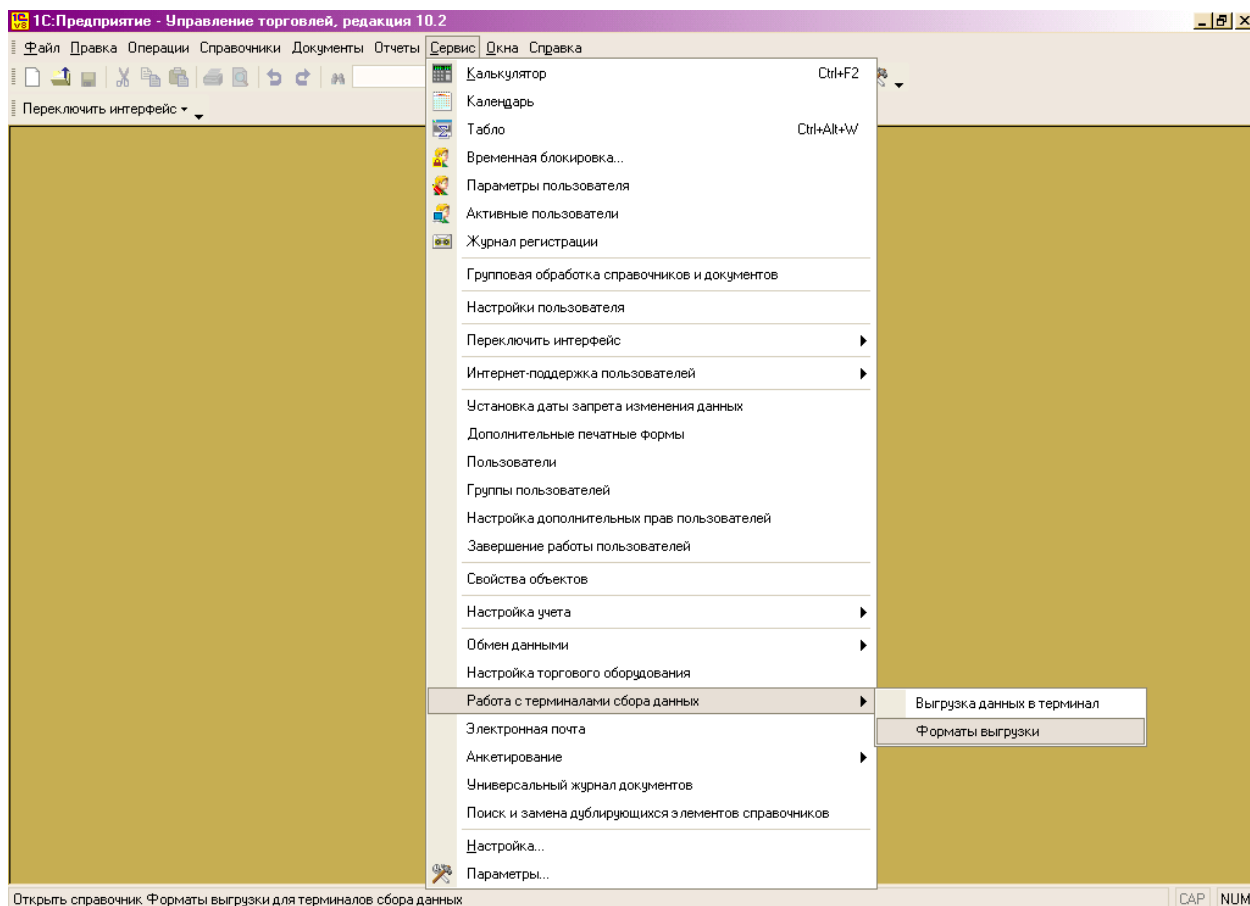
Версия драйвера 5.2.2.0 и выше работает с версиями прошивок начиная с 2.41-ВD01.

Если используется терминал 8000 или 8300 с Ir-подставкой или внешний Ir-приемопередатчик CipherLab 705, не забудьте поставить галочку напротив параметра "IR-адаптер (подставка)".

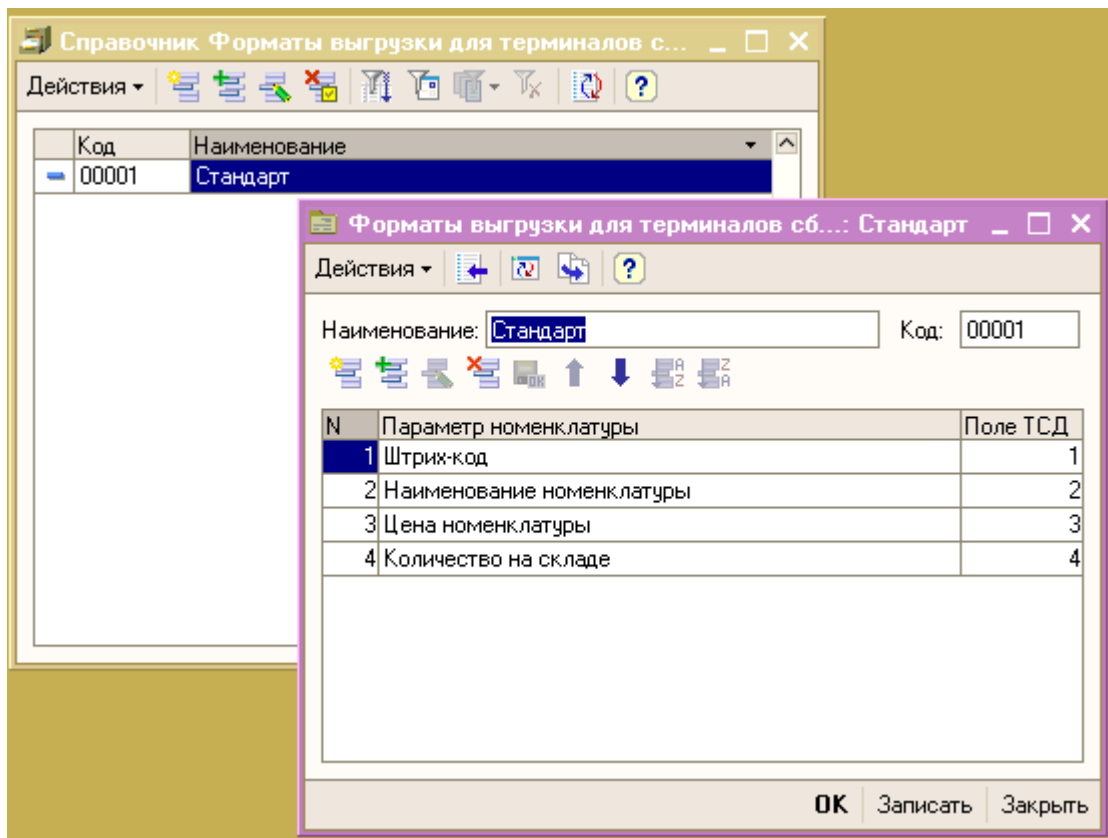
В окне «Разделитель полей» можно задать тип разделителя для базы и для файла данных. По умолчанию заданы разделители, используемые 1С и задачей, загруженной в терминал.

3. Работа с терминалом в программе 1С

После удачного подключения терминала в меню «Сервис» появится новый пункт - «Работа с терминалами сбора данных» содержащий два подменю – «Выгрузка данных в терминал» и «Форматы выгрузки»:

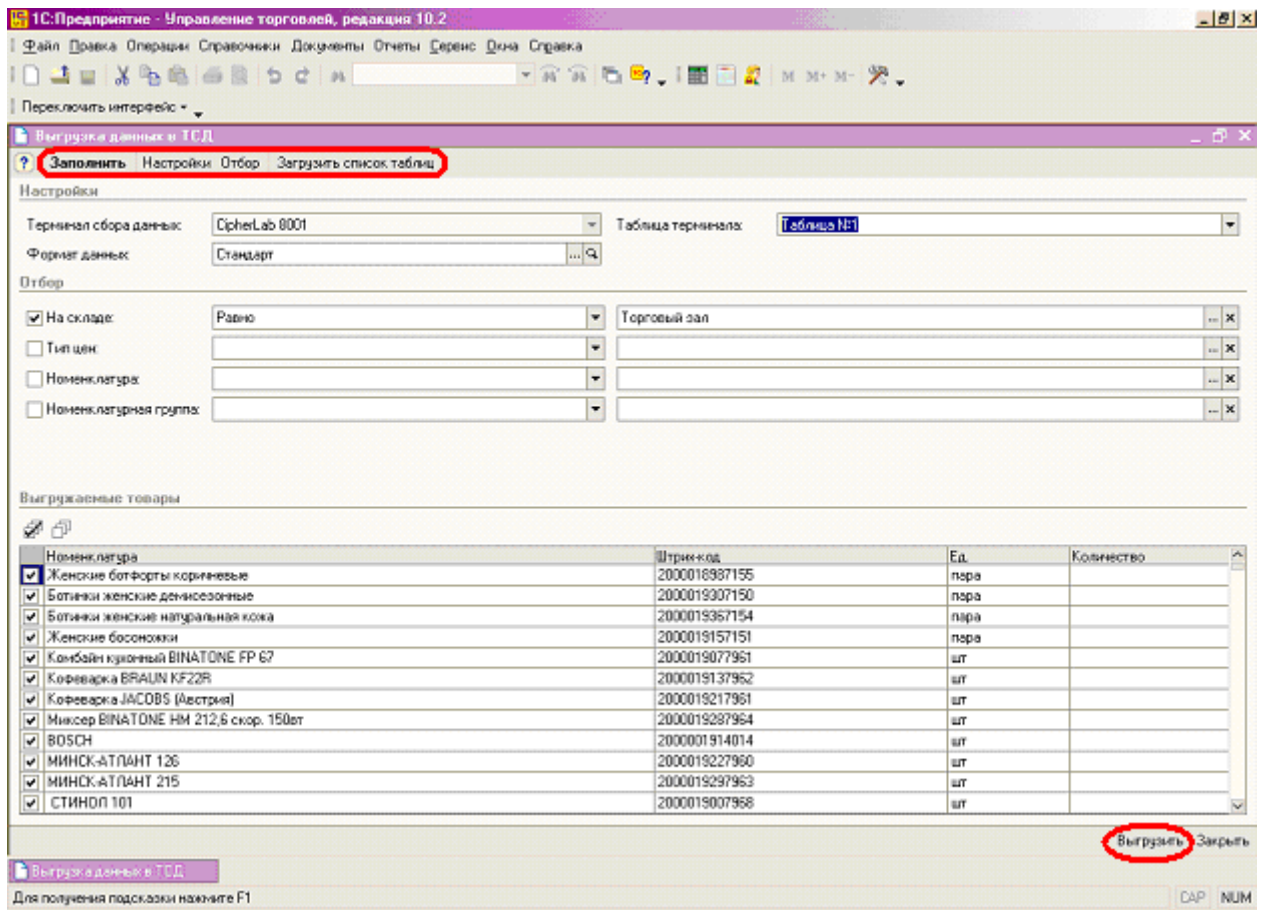


В «Форматах выгрузки» задается формат выгружаемой в терминал базы данных. Лучше всего использовать стандартный формат, так как в терминал загружена задача, работающая именно с данным форматом и, в случае его изменения придется изменять и задачу:

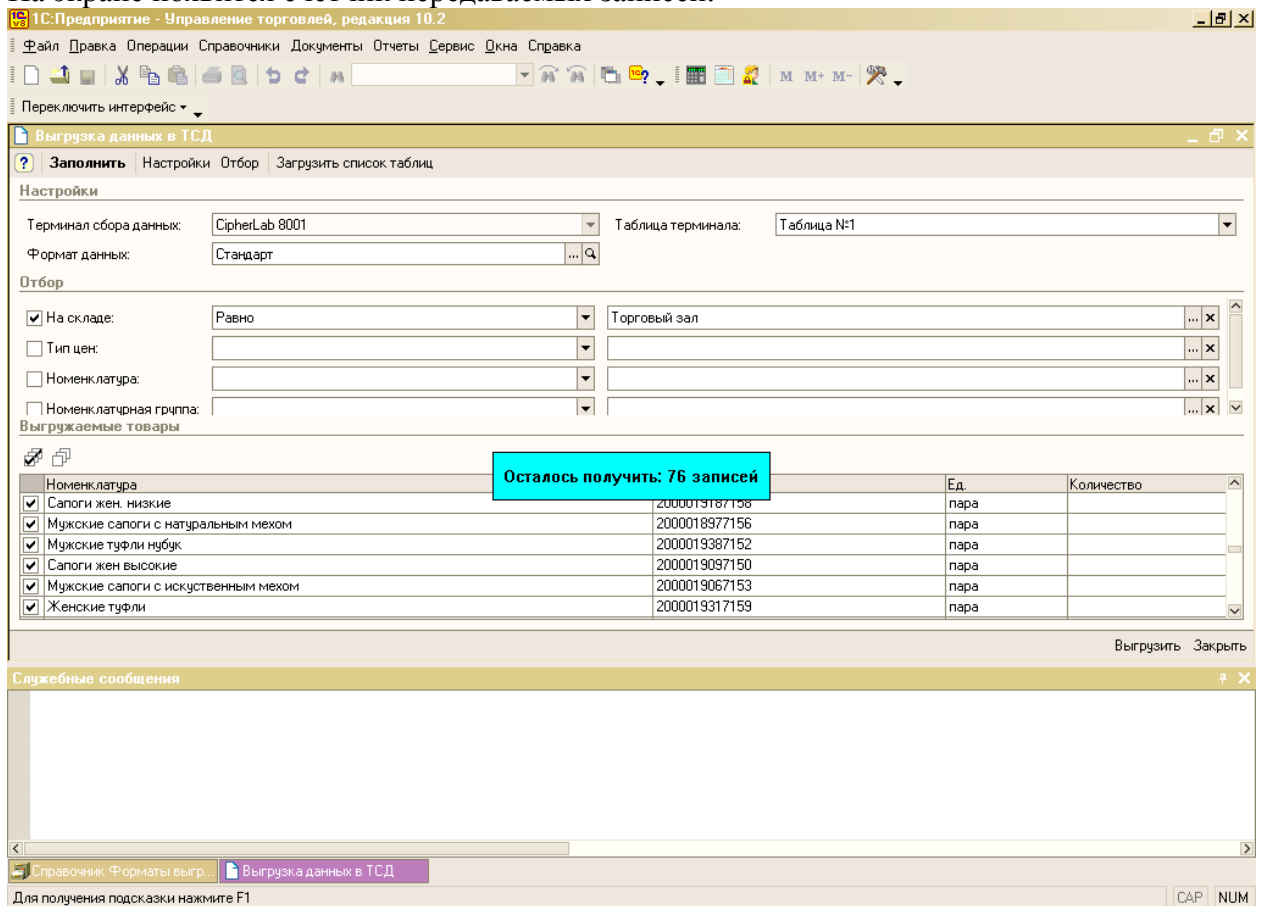


3.1 Выгрузка данных из 1С в терминал

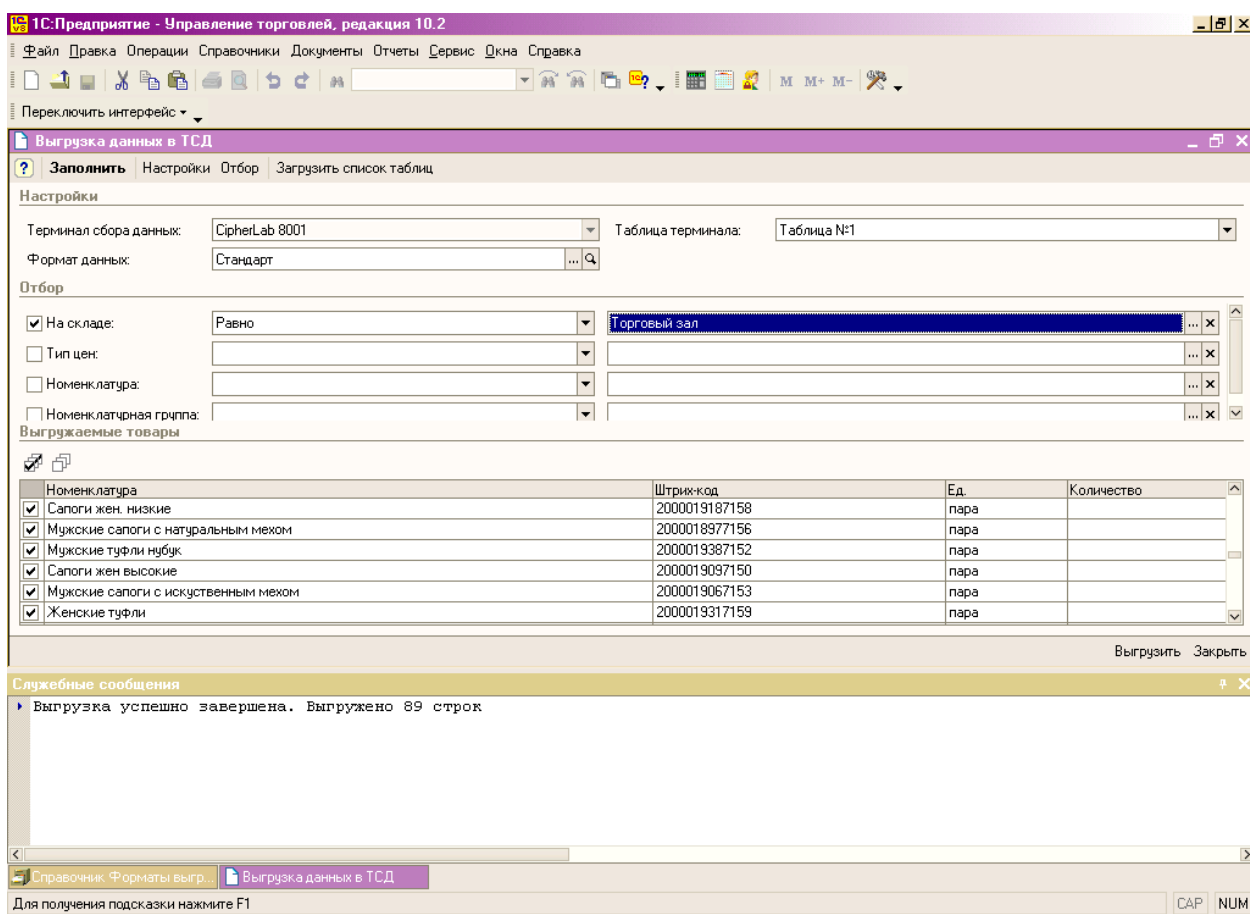
Для выгрузки данных из 1С в терминал выберите в меню «Сервис» - «Работа с терминалами сбора данных» – «Выгрузка данных в терминал». Используя клавиши «Заполнить», «Настройки», «Отбор», «Загрузить список таблиц» сформируйте список выгружаемых товаров. Обратите внимание, что под Таблицей подразумеваются базы данных терминала (всего три таблицы-базы). Нажмите клавишу «Выгрузить»:



На экране появится счетчик передаваемых записей:

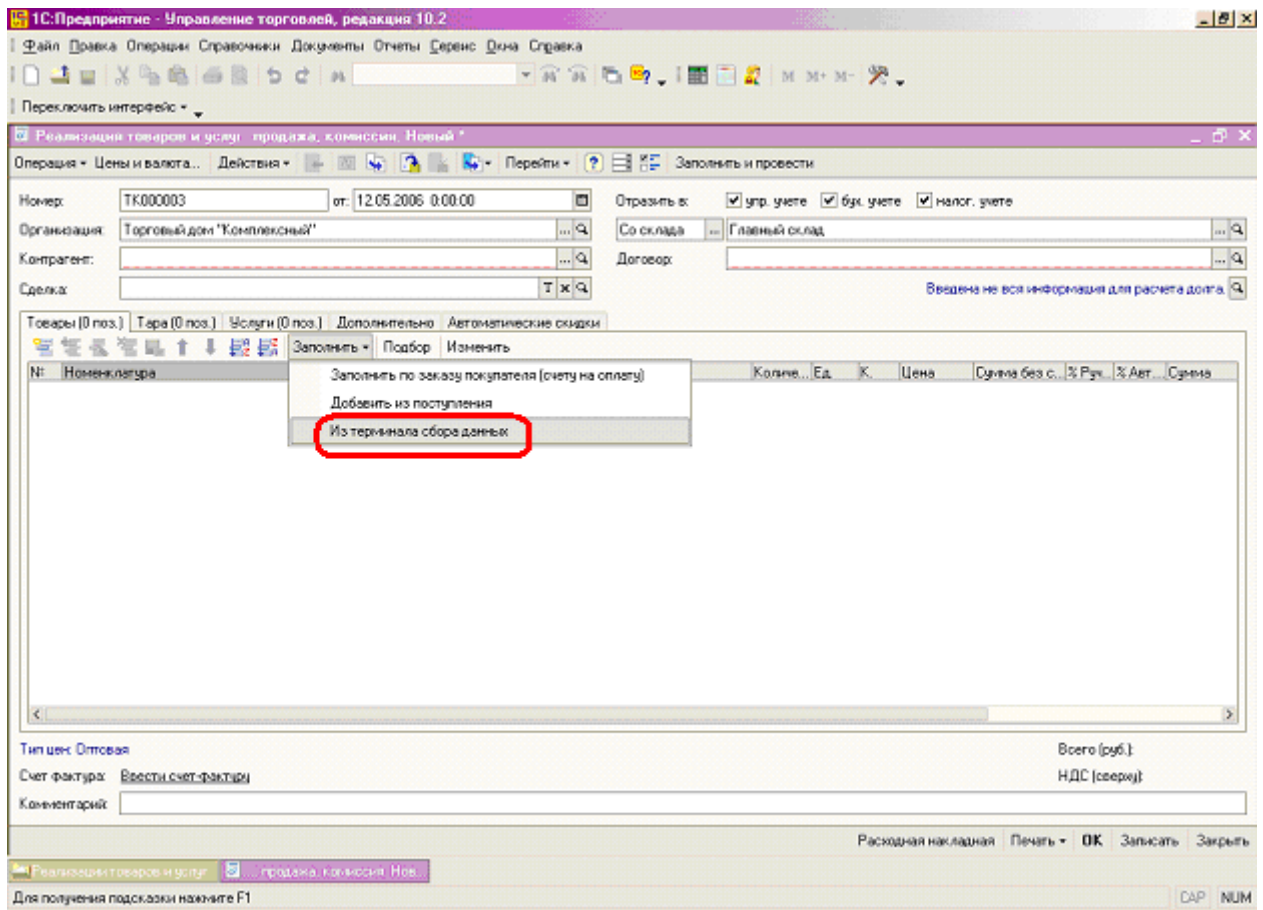


В строке «Службные сообщения» появится сообщение об успешной выгрузке данных из 1С в терминал:

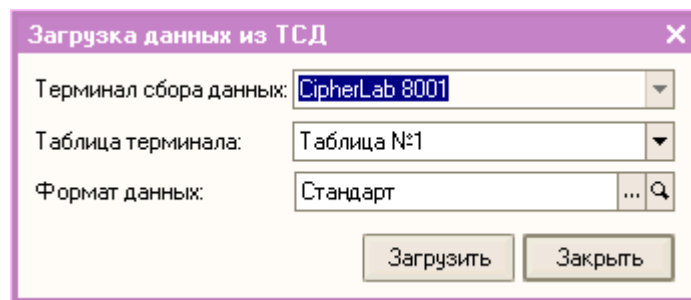


3.1 Загрузка данных из терминала в 1С

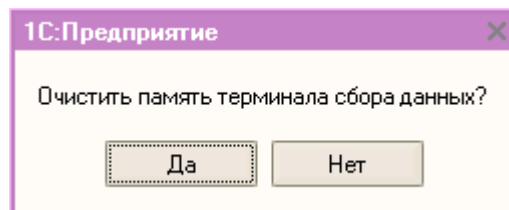
После удачного подключения терминала к 1С в документах "Расходная накладная" "Инвентаризация" и т.д. в табличной части появится возможность заполнять поля из терминала:



После нажатия клавиши «Из терминала сбора данных» появится окно для выбора модели терминала, таблицы (базы данных) из которых будет осуществлена загрузка данных:



После того как данные будут переданы, появится окно предлагающее очистить память терминала:



4. Загрузка прошивки

Терминал поставляется с уже загруженной прошивкой (операционной системой) и для того чтобы терминал работал с 1С остается загрузить в него задачу, написанную специально для работы в 1С.

При работе можно использовать уже загруженную прошивку, но необходимо учитывать, что прошивки все время обновляются – поэтому самым наилучшим вариантом является использование последних версий. Компоненты для 1С, прошивки и задачи для терминалов всегда можно скачать с нашего сайта:

<http://www.scancode.ru/files/view/11/>

4.1. Загрузка прошивки в Терминалы 711 и 720.

Для загрузки в терминал сбора данных прошивки необходимо:

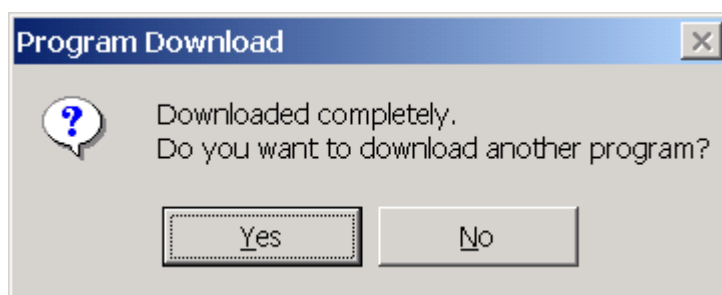
1. Подключите интерфейсную подставку либо кабель RS232 к персональному компьютеру (ПК).
2. Выключите терминал.
3. Установите терминал в интерфейсную подставку либо подключите к кабелю RS232
4. Нажмите и удерживайте кнопки 7 и 9 на терминале.
5. Не отпуская 7 и 9, включите терминал. Вы попадете в системное меню.
6. Выберите пункт 6 – Download, нажмите Enter для входа.
7. Выберите пункт 1-RS232, нажмите Enter.
8. Выберите пункт 1, скорость 115200, нажмите Enter

Примечание: установить терминал в интерфейсную подставку можно в самом конце.

На компьютере необходимо выполнить следующие действия:

1. Запустить программу DownLoad.exe
2. Выбрать прошивку, необходимую для работы(U711xxx.SHX для Cipher 711, U720xxx-2Mb.SHX для Cipher 720-2Mb RAM и U720-8Mb.SHX для Cipher720-8Mb SMC соответственно). Нажать кнопку открыть либо щелкнуть на имени файла левой кнопкой мыши два раза.
3. Выбрать номер COM-порта, к которому подключена подставка скорость 115200.
4. Нажать кнопку ОК.

Должен появиться Progress Bar и произойти загрузка прошивки. В случае корректной загрузки прошивки на компьютере появится сообщение



нажмите No. Терминал напишет Complete.

Если появилась ошибка Terminal is not ready

- проверьте подключение подставки к компьютеру, возможно, выбран не тот Com-порт.

- возможно, терминал не дождался загрузки прошивки (в этом случае на экране терминала должна появиться надпись Download Error, Press any key). Повторите настройку терминала.

После успешной загрузки прошивки в терминал его нужно выключить и включить. Кроме кнопки включения, дополнительных кнопок нажимать не надо. Если после включения терминал запросит

New Program
[ESC] Clear File
[Other] Skip

- нажмите ESC.

Терминал готов к работе с Генератором приложений.

4.2. Загрузка прошивки в Терминалы Cipher 800х, 8300.

Для загрузки в терминал сбора данных прошивки необходимо:

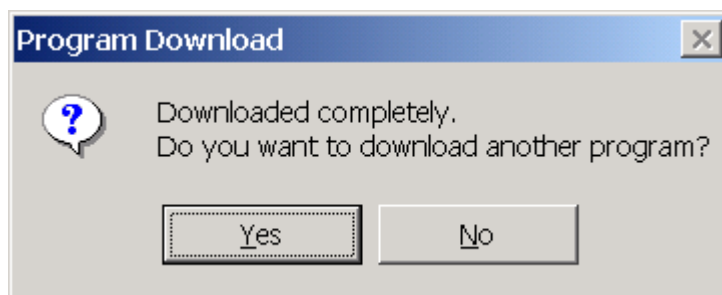
1. Подключите интерфейсную подставку к персональному компьютеру (ПК).
2. Выключите терминал.
3. Нажмите и удерживайте кнопки 7 и 9 на терминале.
4. Не отпуская 7 и 9, включите терминал. Вы попадете в системное меню.
5. Выберите пункт 6 – Load Program, нажмите Enter (любую синюю кнопку) для входа.
6. Выберите пункт 1-Craddle-IR, нажмите Enter
7. Выберите пункт 1, скорость 115200, нажмите Enter
8. Установите терминал в интерфейсную подставку

Примечание: если вы используете подключение через кабель, следует использовать метод загрузки прошивки в Терминалы сбора данных 711 и 720 .

На компьютере необходимо выполнить следующие действия:

1. Запустить программу IrLoad.exe
2. Выбрать прошивку, необходимую для работы(U8000xxx.SHX для Cipher 8000, U8300xxx.SHX для Cipher 8300). Нажать кнопку OPEN.
3. Выбрать номер COM-порта, к которому подключена подставка (или номер виртуального COM-порта, на который настроено USB-подключение), скорость 115200.
4. Нажать кнопку ОК.

Должен появиться Progress Bar и произойти загрузка прошивки. В случае корректной загрузки прошивки на компьютере появится сообщение



нажмите No. Терминал напишет Complete.

Если появилась ошибка Terminal is not ready

- проверьте подключение подставки к компьютеру, возможно, выбран не тот Com-порт.
- возможно, терминал не дождался загрузки прошивки (в этом случае на экране терминала должна появиться надпись Download Error, Press any key). Повторите настройку терминала.

После успешной загрузки прошивки в терминал его нужно выключить и включить. Кроме кнопки включения, дополнительных кнопок нажимать не надо. Если после включения терминал запросит

```
New Program  
[ESC] Clear File  
[Other] Skip
```

- нажмите ESC.

Терминал готов к работе с Генератором приложений.

5. Загрузка задачи

Для управления работой терминала сбора данных в него нужно загрузить задачу. Вы всегда, с помощью "Генератора приложений", можете изменить задачу так, чтобы она удовлетворяла Ваши потребности (необходимо учитывать что, изменив задачу, Вам необходимо будет изменить под нее и обработку обслуживания). Для более подробной информации о работе с "Генератором приложений" см. "Генератор приложений. Руководство пользователя".

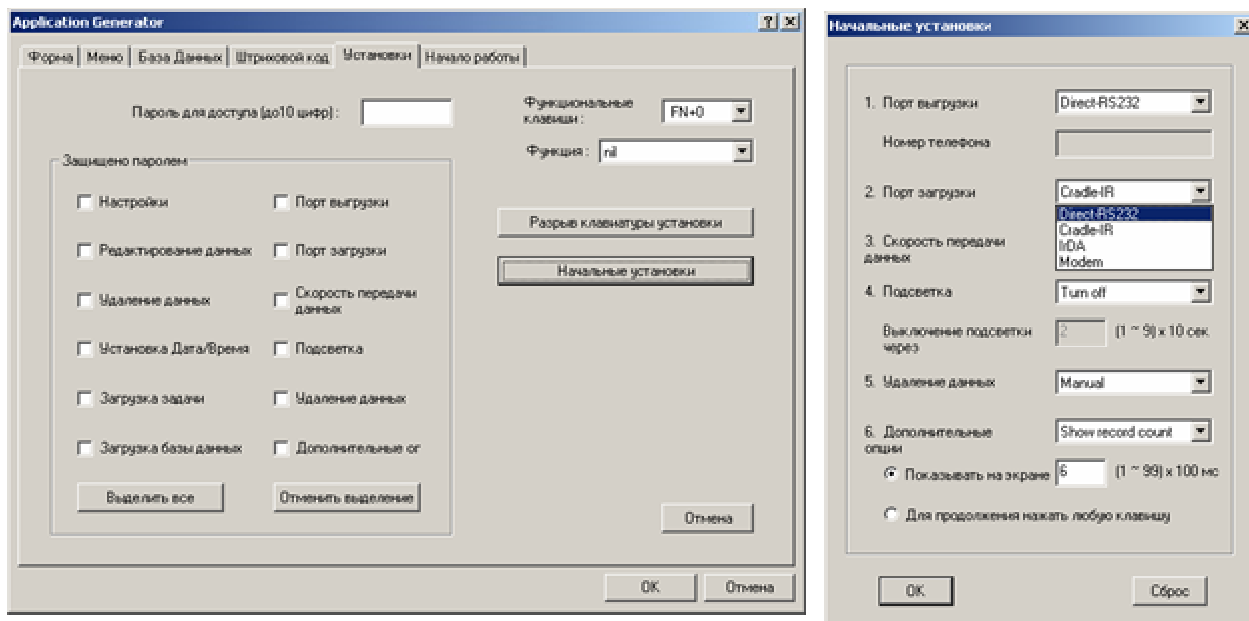


Общий вид "Генератора приложений" "AG8300RUS_v113.exe".

Для загрузки задачи в терминал нужно:

- Запустить программу "AG8300RUS_v113.exe" (для модели 8000 и 8001 следует использовать программу "AG8000RUS_v102.exe")
- Открыть задачу. Нажать правой клавишей мыши в любом месте окна программы и выбрать "Открыть задачу". В появившемся окне выбрать файл "Ic_8300_711.AGX" для моделей 711 и 8300 и "Ic_8000.AGX" для моделей 8000 и 8001. Нажать кнопку открыть.

- Появится окно с параметрами задачи. Для моделей терминалов Cipher 711, 720 и те которые используются для подключения к ПК не через подставку, а через кабель RS232 нужно изменить порт обмена. Выбираем вкладку "Установки", затем жмем кнопку "Начальные установки". И изменяем значение полей "1. Порт выгрузки" и "2. Порт загрузки" с "Cradle-IR" на "Direct-RS232". Нажать "OK".



- Нажмите "OK".
- Снова попадаем в основное окно. Теперь настраиваем порт обмена и скорость. Нажать правой клавишей мыши в любом месте окна программы и выбрать "Настройка COM порта".
- Теперь нужно загрузить в терминал задачу. Включить терминал сбора данных и выбрать "3. Инструменты" -> "6. Загрузка задачи". На экране появится надпись "Соединение..."
- На компьютере нажать правой клавишей мыши в любом месте окна программы и выбрать "Загрузить задачу" -> "Via Cradle-IR...". Для моделей терминалов Cipher 711, 720 и те которые используются для подключения к ПК не через подставку, а через кабель RS232 выбрать "Загрузить задачу" -> "Via Direct-RS232 or IrDA...".
- Появится индикатор хода процесса загрузки, а затем надпись "Download completely!". Нажмите "OK".

Терминал сбора данных готов к работе!

Если появится окно с сообщением "Terminal is not ready!", следует проверить настройки COM-порта.

