

Подготовка к работе Мобильного терминала сбора данных Cipher9500CE и Cipher9400CE

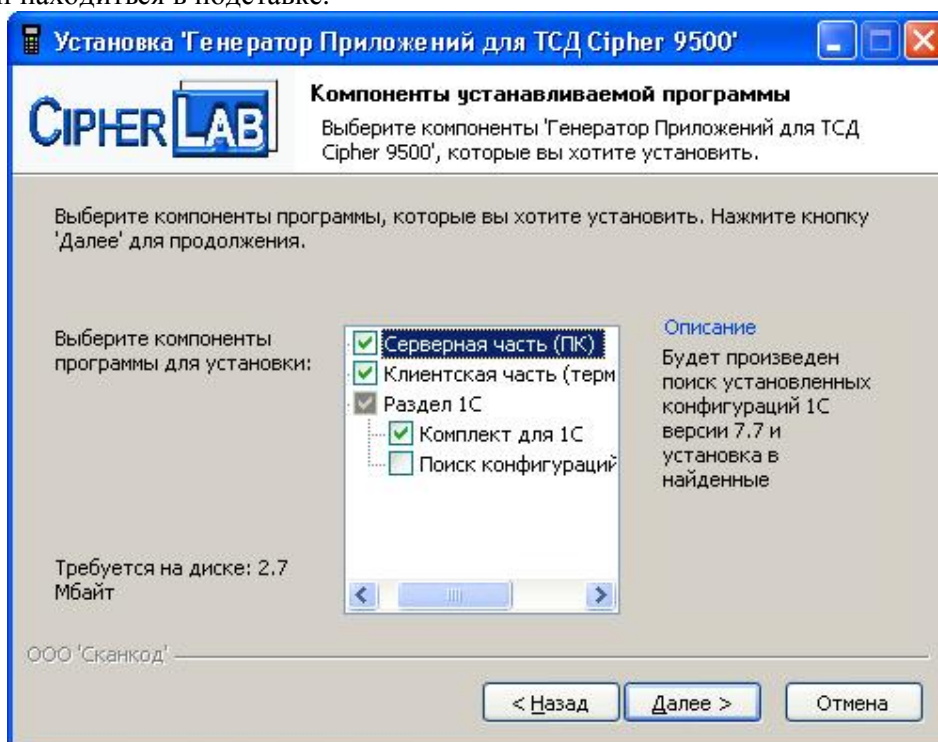
1. Установка ПО.....	2
2. Установка клиентской части (на терминал)	3
3. Начало работы.....	4
4. Описание загрузки задачи в терминал.....	8
5. Описание загрузки базы в терминал	12
6. Описание выгрузки данных из терминала.....	14
7. Утилиты.....	16
8. Лицензионное условие	19

1. Установка ПО

Для начала работы с Windows-терминалами, необходимо установить бесплатное программное обеспечение "Microsoft ActiveSync". ActiveSync установит все необходимые драйверы и инструменты для связи терминала и компьютера. Установить ActiveSync можно с прилагаемого диска SCANCODE или скачав последнюю версию с сайта Microsoft:

<http://www.microsoft.com/downloads/details.aspx?displaylang=ru&FamilyID=9e641c34-6f7f-404d-a04b-dc09f8141141>

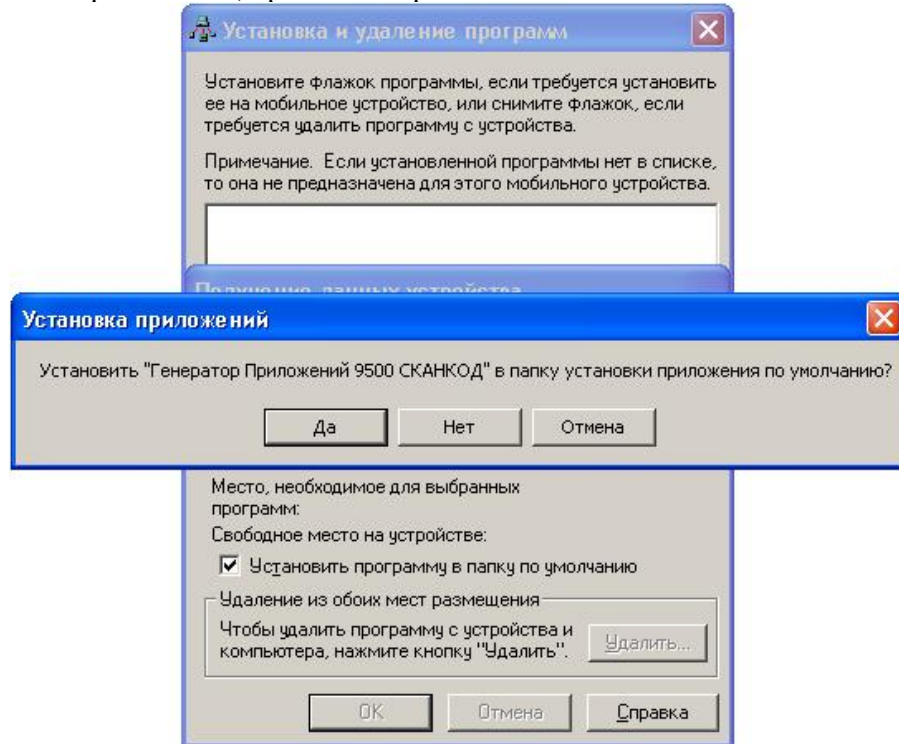
Чтобы установить ПО «Генератор Приложений для Cipher9x00» необходимо запустить файл инсталляции «9x00CE-X.XX.exe», где X.XX – версия ПО. Например, «9x00CE-1.06.exe». Запустится мастер установки ПО. Следуйте его инструкциям. Если во время работы мастера выбрать (выбрано по-умолчанию) пункт установки клиентской части, то будет произведено подсоединение к терминалу и установка ПО на него. На компьютере должен быть установлен «Microsoft ActiveSync» и терминал сбора данных должен находиться в подставке.



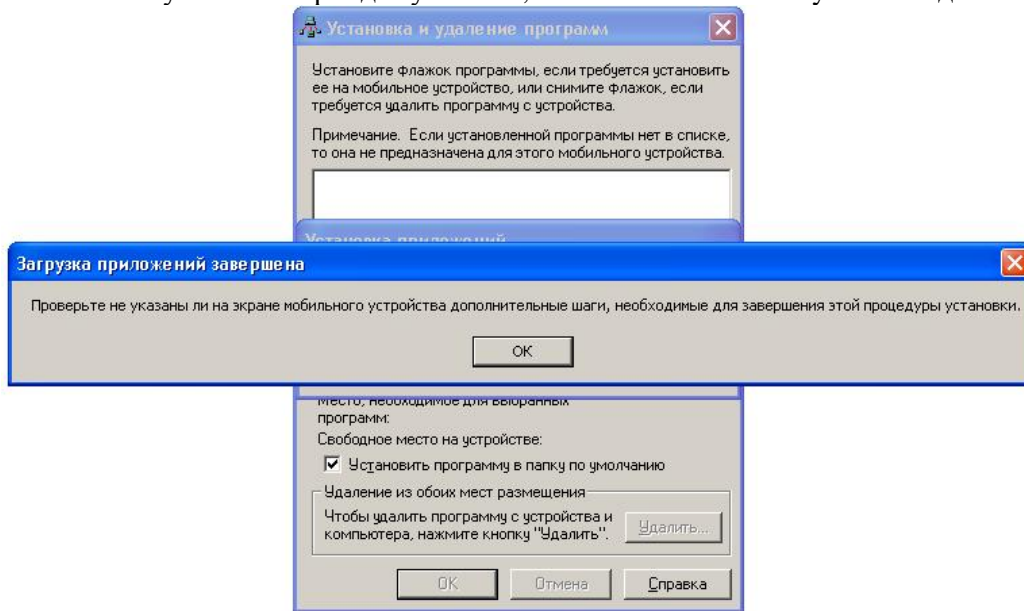
2. Установка клиентской части (на терминал)

Клиентскую (терминальную) часть ПО можно установить во время работы мастера установки или после, выбрав: Пуск->Программы->SCANCODE->Генератор Приложений X.XX для ТСД Cipher9x00->Установить ПО в терминал.

Если на компьютере установлен «Microsoft ActiveSync», то автоматически запустится это приложение, которое произведет установку «Генератора Приложений» в терминал сбора данных (терминал сбора данных должен находиться в подставке).



Если установка пройдет успешно, то «Microsoft ActiveSync» выведет сообщение:

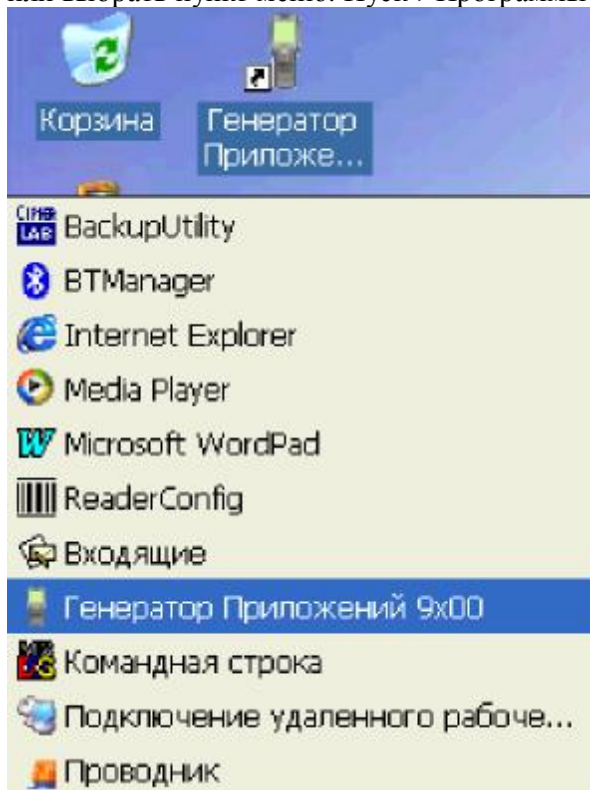


3. Начало работы

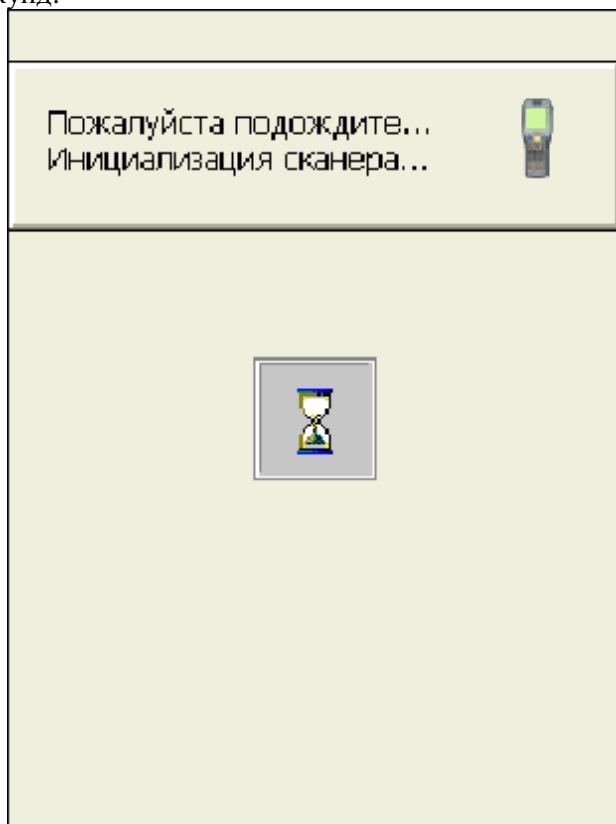
Для того, чтобы запустить на терминале «Генератор Приложений» необходимо на рабочем столе терминала нажать 2 раза ярлык «Генератор Приложений 9x00»



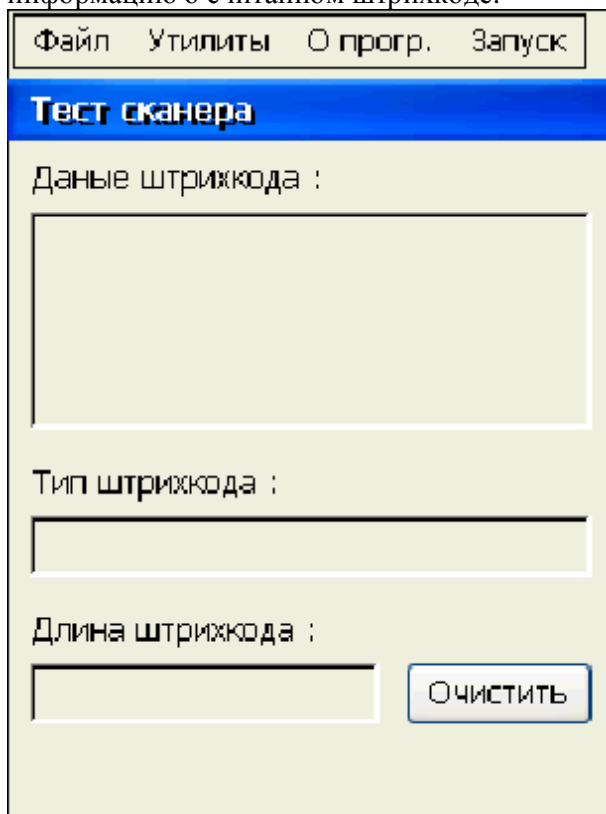
или выбрать пункт меню: Пуск->Программы->Генератор Приложений 9x00.



При запуске приложения, происходит опрос оборудования и его инициализация. В это время экран будет очищен. Следует подождать окончания инициализации, примерно 3-5 секунд.



После того, как приложение запустится и пройдет инициализация, на экране терминала высветится тестовый экран. Здесь можно протестировать работу сканера и узнать информацию о считанном штрихкоде.



Файл Утилиты О progr. Запуск

Тест сканера

Данные штрихкода :

Тип штрихкода :

Длина штрихкода :

Для того, чтобы запустить задачу на выполнение, следует выбрать пункт меню «Запуск». Задача, поставляемая в комплекте является тестовой. Ее можно отредактировать под свои требования. Имя файла-задачи «9x00_simple.A95».

1.БЕЗ ВВОДА КОЛИЧЕСТВА

2.С ВВОДОМ КОЛИЧЕСТВА

3.РАБОТА С БД 1С

4.ПОИСК В БД 2

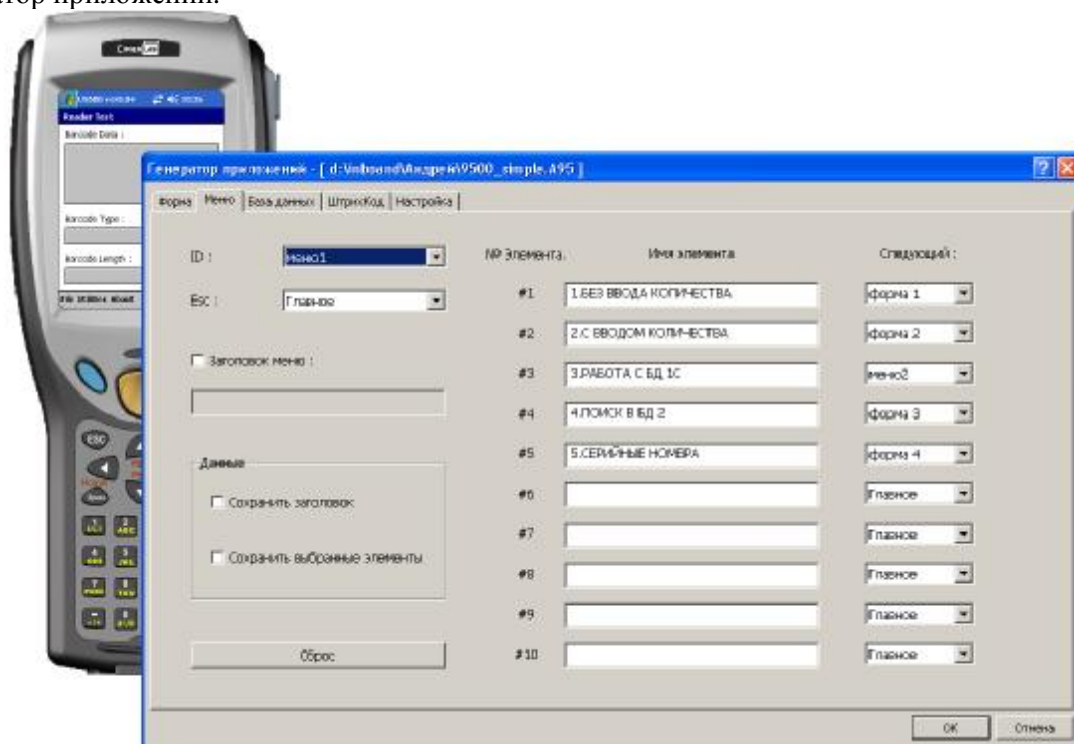
5.СЕРИЙНЫЕ НОМЕРА

Выбрав необходимый пункт меню можно приступить к работе.

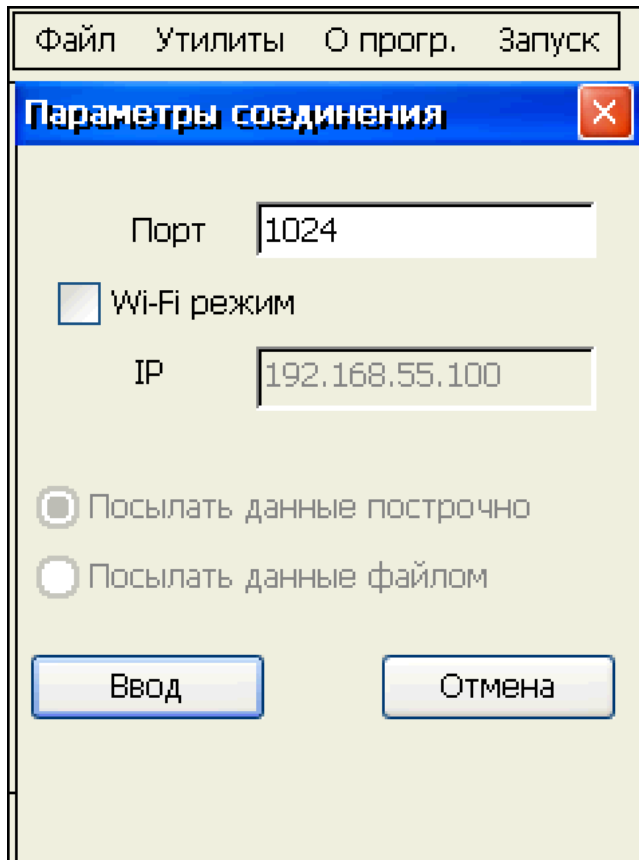
Код:	<input type="text" value="2000019137962"/>
Имя:	<input type="text" value="Кофеварка BRAUN KF22R"/>
Цена:	<input type="text" value="10530 руб."/>
Количество:	<input type="text" value="19"/> + <input type="text" value="1"/>
<input type="button" value="Ввод"/> <input type="button" value="Отмена"/>	

4. Описание загрузки задачи в терминал

Перед тем, как загрузить задачу в терминал сбора данных, необходимо ее создать (возможно, отредактировать) в серверной части программы (на ПК). В комплекте поставляются две тестовые задачи: «9x00_1С.A95» и «9x00_simple.A95». Задача «9x00_simple.A95» при инсталляции ПО, автоматически загружается в терминал. Запустите серверную часть Генератора Приложений, выбрав пункт меню: Пуск->Программы->SCANCODE->Генератор Приложений X.XX для ТСД Cipher9x00->Генератор приложений.



Когда задача готова к передаче в терминал, на терминале (терминал должен находиться в подставке). Загрузить задачу можно только через подставку, Wi-Fi режим должен быть отключен: Утилиты -> 7.Настройки соединения -> Снять галочку Wi-Fi режим. Номер TCP/IP порта должен совпадать с номером TCP/IP порта в настройках Генератора Приложений на персональном компьютере.



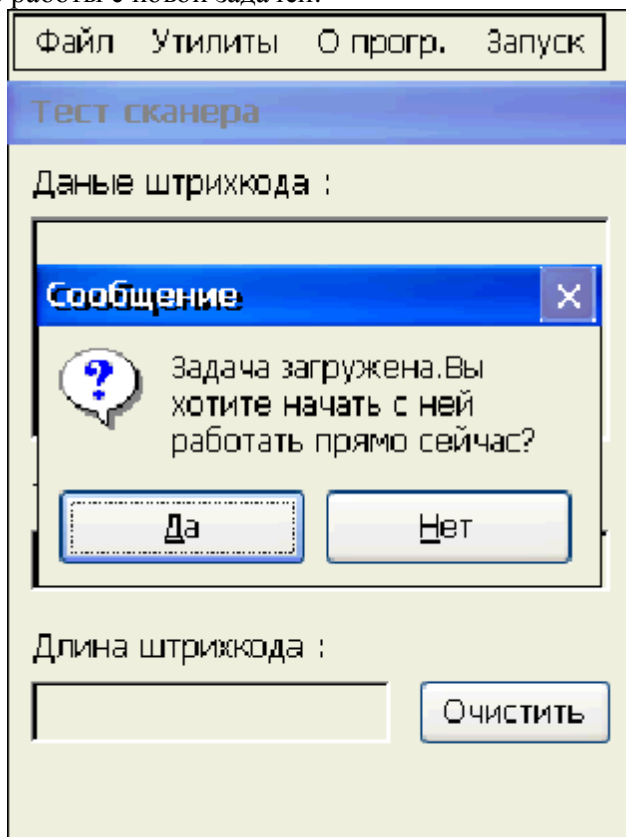
Теперь на компьютере, нажмите на изображении терминала правой кнопкой мыши и выберите пункт меню «Загрузить в терминал задачу».



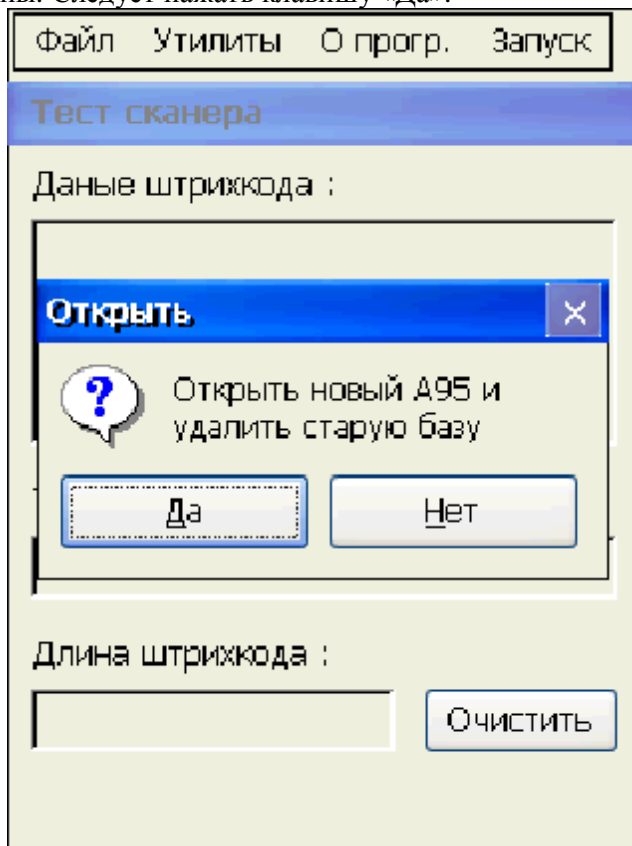
Задача будет выгружена в терминал. Процесс занимает всего 1-2 секунды.



Если загрузка пройдет успешно, то на экране терминала высветится запрос о начале работы с новой задачей.



Нажать клавишу «Да». Терминал сообщит, что старые базы данных будут очищены. Следует нажать клавишу «Да».



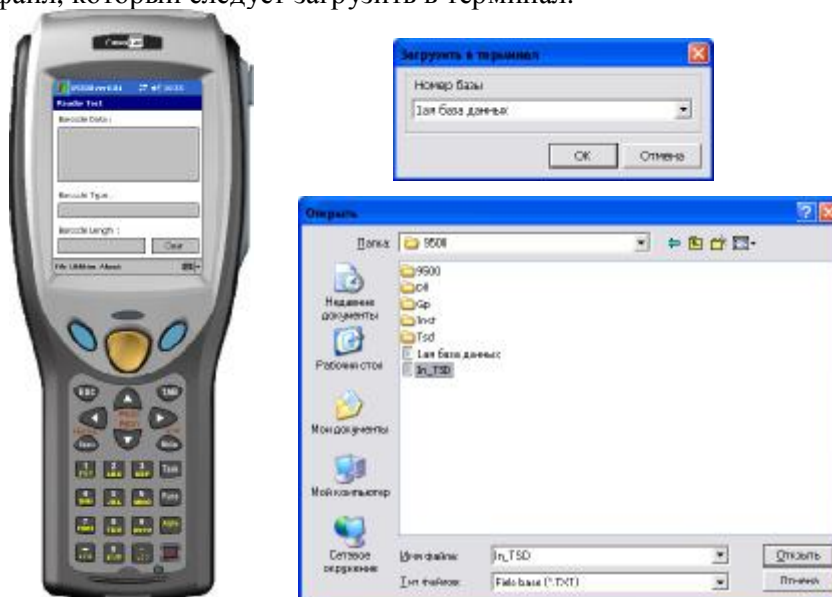
5. Описание загрузки базы в терминал (ГП)

После загрузки задачи, если настройки задачи это требуют, следует загрузить базу данных. Wi-Fi режим должен быть отключен: Утилиты -> 7.Настройки соединения -> Снять галочку Wi-Fi режим. Номер TCP/IP порта должен совпадать с номером порта в настройках Генератора Приложений на персональном компьютере. Терминал должен находиться в режиме "теста сканера".

Запустите серверную часть Генератора Приложений, выбрав пункт меню: Пуск->Программы->SCANCODE->Генератор Приложений X.XX для ТСД Cipher9x00->Генератор приложений. Нажмите на изображении терминала правой кнопкой мыши и выберите пункт меню «Загрузить в терминал базу».



Выберите номер Базы Данных, в которую необходимо загрузить данные, а затем текстовый файл, который следует загрузить в терминал.



Запустите выполнение задачи выбрав пункт меню «Запуск».

Файл Утилиты О progr. Запуск

Тест сканера

Данные штрихкода :

Тип штрихкода :

Длина штрихкода :

ОЧИСТИТЬ

1. БЕЗ ВВОДА КОЛИЧЕСТВА
2. С ВВОДОМ КОЛИЧЕСТВА
3. РАБОТА С БД 1С
4. ПОИСК В БД 2
5. СЕРИЙНЫЕ НОМЕРА

Ввод Отмена

6. Описание выгрузки данных из терминала (ГП)

После того, как данные собраны, их необходимо передать на компьютер. Wi-Fi режим должен быть отключен: Утилиты -> 7.Настройки соединения -> Снять галочку Wi-Fi режим. Номер порта должен совпадать с номером порта в настройках Генератора Приложений на персональном компьютере. Терминал должен находиться в Главном меню (тестовый экран).

Запустите серверную часть Генератора Приложений, выбрав пункт меню: Пуск->Программы->SCANCODE->Генератор Приложений X.XX для ТСД Cipher9x00->Генератор приложений. Нажмите на изображении терминала правой кнопкой мыши и выберите пункт меню «Выгрузить из терминала».



Выберите каталог для импорта файлов, поведение, если выгружаемые файлы уже существуют и отметьте галочками те данные, которые необходимо получить из терминала. Генератор Приложений запросит необходимые данные и получит только те, которые реально существуют в терминале.



Выгрузить из терминала

Путь к директории для выгрузки
C:\Проба\9500 Обзор

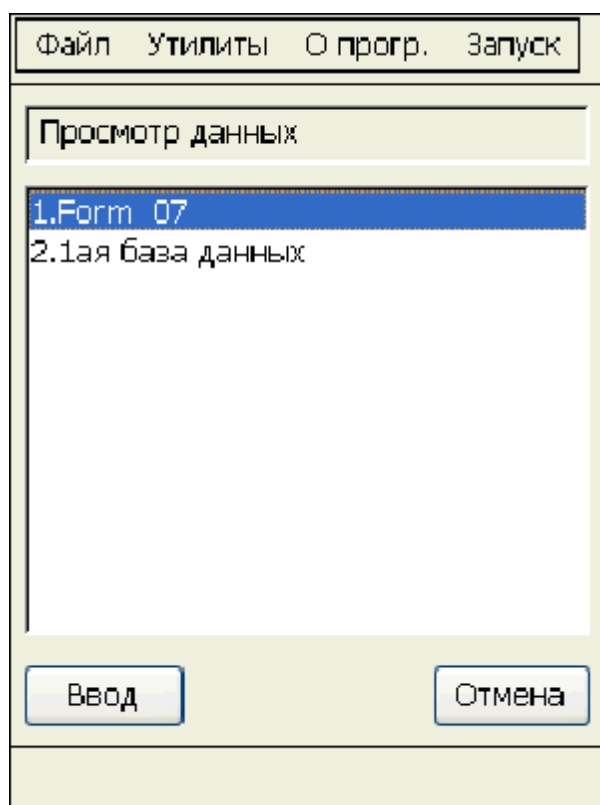
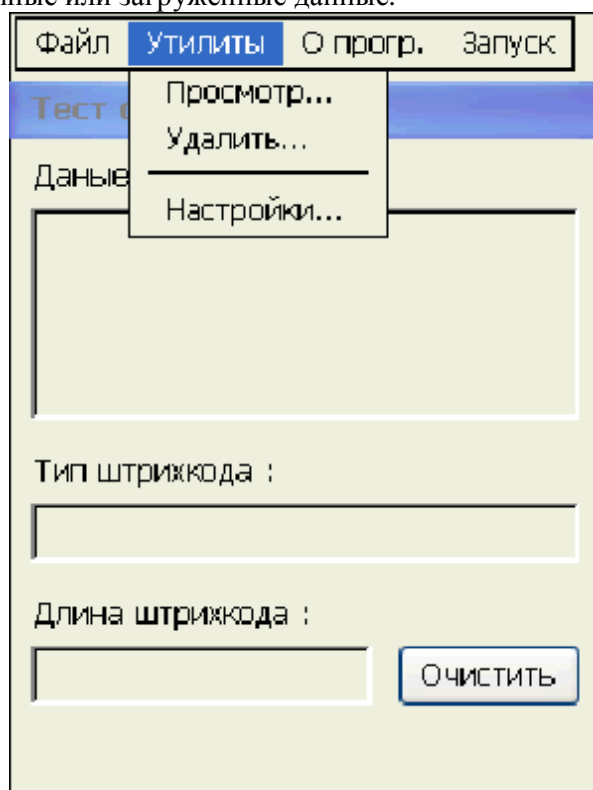
Если файл уже существует
 Переписать Пропустить Записать в конец файла

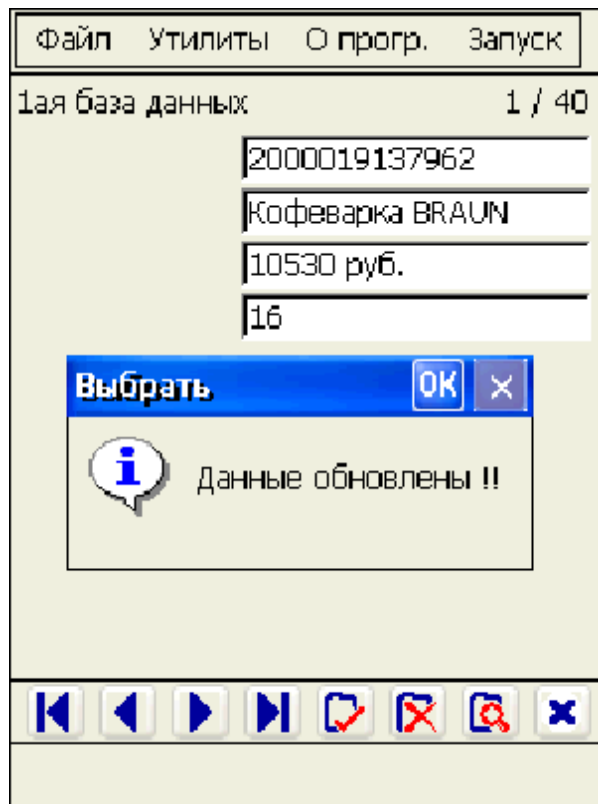
<input type="checkbox"/> Выгрузить все	<input type="checkbox"/> Выгрузить задану...		
<input checked="" type="checkbox"/> 1ая база данных	<input checked="" type="checkbox"/> форма 1	<input type="checkbox"/> форма 6	<input type="checkbox"/> форма 11
<input type="checkbox"/> 2ая база данных	<input checked="" type="checkbox"/> форма 2	<input type="checkbox"/> форма 7	<input type="checkbox"/> форма 12
<input checked="" type="checkbox"/> 3ья база данных	<input checked="" type="checkbox"/> форма 3	<input type="checkbox"/> форма 8	<input type="checkbox"/> форма 13
<input type="checkbox"/> 4ая база данных	<input type="checkbox"/> форма 4	<input type="checkbox"/> форма 9	<input type="checkbox"/> форма 14
<input type="checkbox"/> 5ая база данных	<input type="checkbox"/> форма 5	<input type="checkbox"/> форма 10	<input type="checkbox"/> форма 15
			<input type="checkbox"/> форма 16
			<input type="checkbox"/> форма 17
			<input type="checkbox"/> форма 18
			<input type="checkbox"/> форма 19
			<input type="checkbox"/> форма 20

OK Отмена

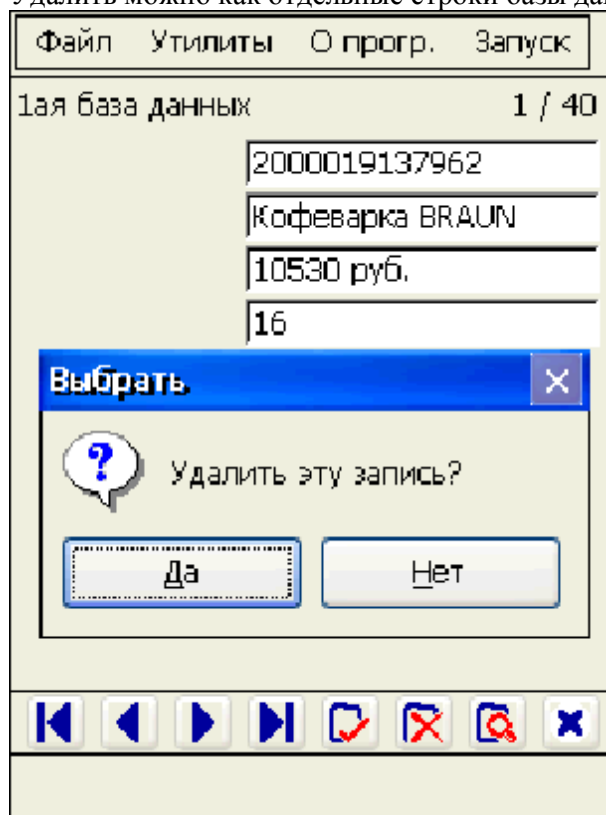
7. Утилиты

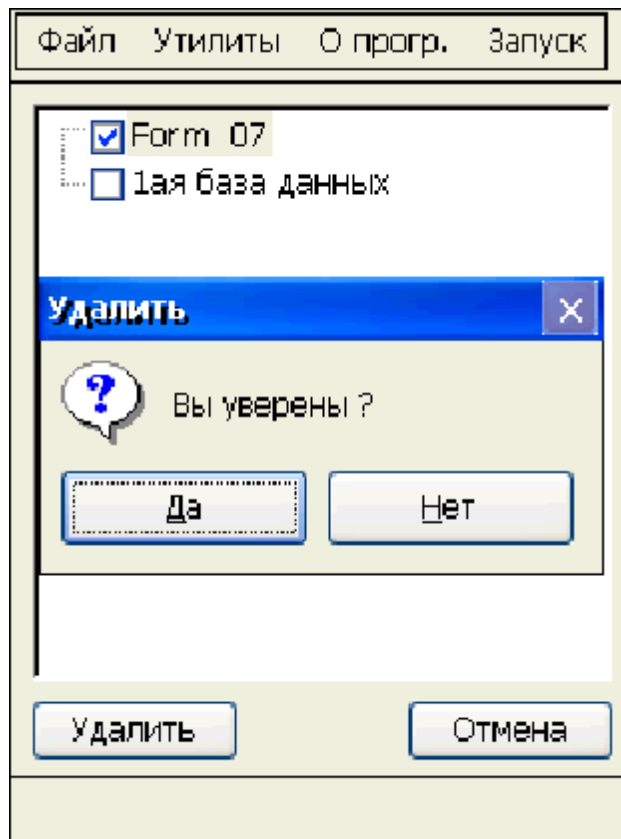
В меню «Утилиты» терминала можно просмотреть, отредактировать и удалить собранные или загруженные данные.



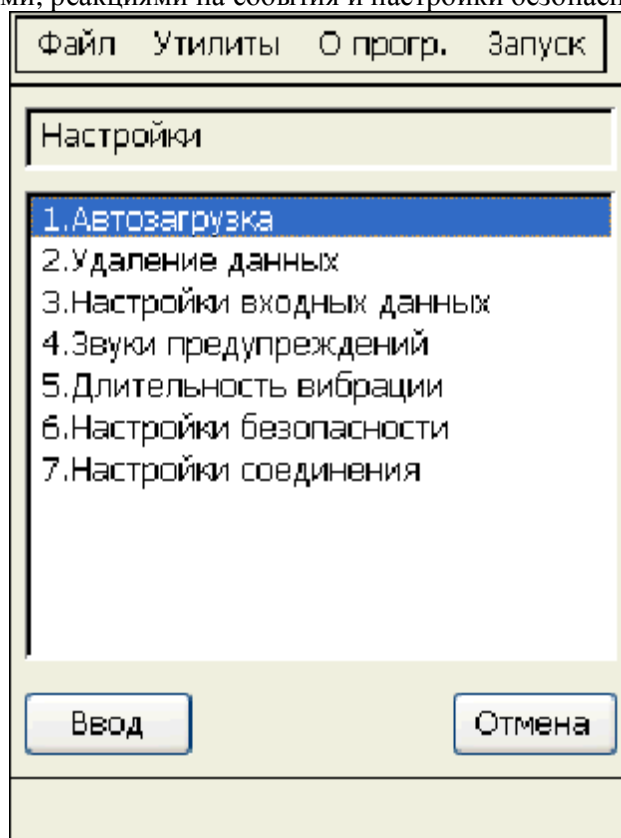


Удалить можно как отдельные строки базы данных, так и файл целиком.





В меню «Настройки» находятся дополнительные настройки по управлению данными, реакциями на события и настройки безопасности и соединения.



8. Лицензионное условие

Данное программное обеспечение предназначено для использования на терминалах сбора данных, поставляемых Генеральным Дистрибьютором продукции CipherLab в России и СНГ, ООО «СКАНКОД». Если при использовании ПО на Вашем терминале появляется надпись “NOT LICENSED” – обращайтесь в ООО «СКАНКОД»: (495) 742-1789, 90, 91, support@scancode.ru