

TR UTILITY

ООО «СКАНКОД»

SCANCODE

Москва, ул. Народного Ополчения, дом 34, строение 1, офис 301.

Тел. (495) 742-1790, 192-5938. Факс (495) 946-8920.

e-mail: support@scancode.ru www.scancode.ru

TR Utility
Copyright © 2009 ООО «СКАНКОД»
www.scancode.ru

Оглавление

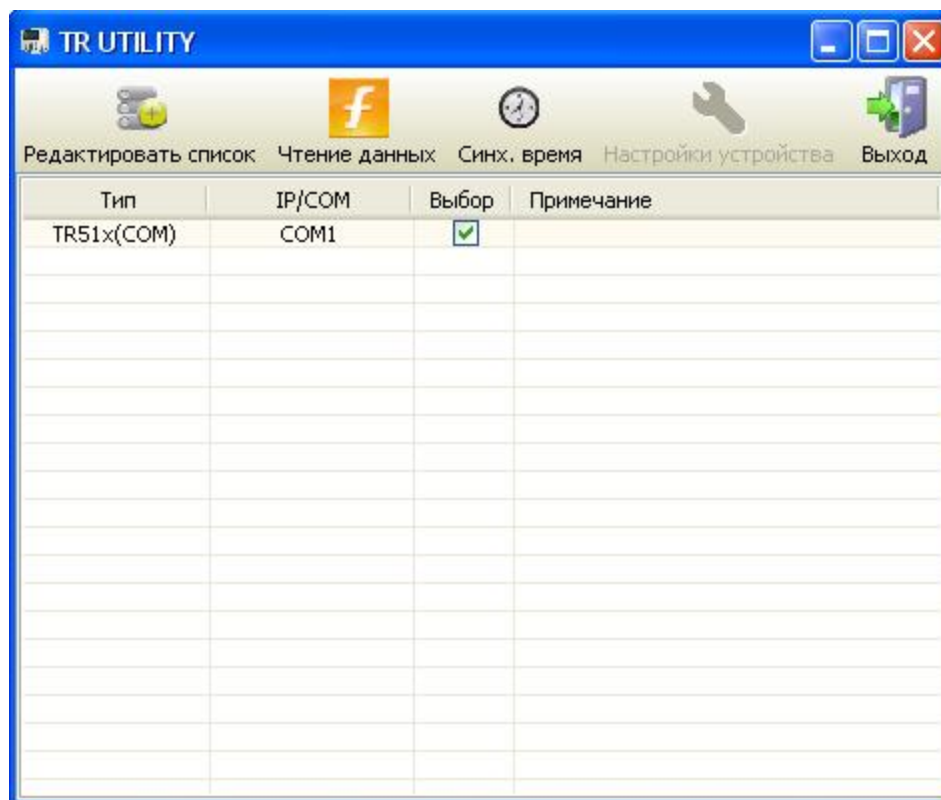
Оглавление	2
1. Описание.....	3
2. Назначение пунктов меню	4
3. Описание формата файла данных.....	8
4. Параметры командной строки	9

1. Описание.

«TR UTILITY» - предназначена для настройки терминалов учёта рабочего времени и получения записей с терминалов. Данные с разных устройств конвертируются в единый универсальный формат. Утилита может работать с тремя видами терминалов по учёту рабочего времени: TR510, TR515, TR4000, TR4050, TR610. Имеется возможность тонкой настройки терминалов TR515.

2. Назначение пунктов меню

Внешний вид программы:



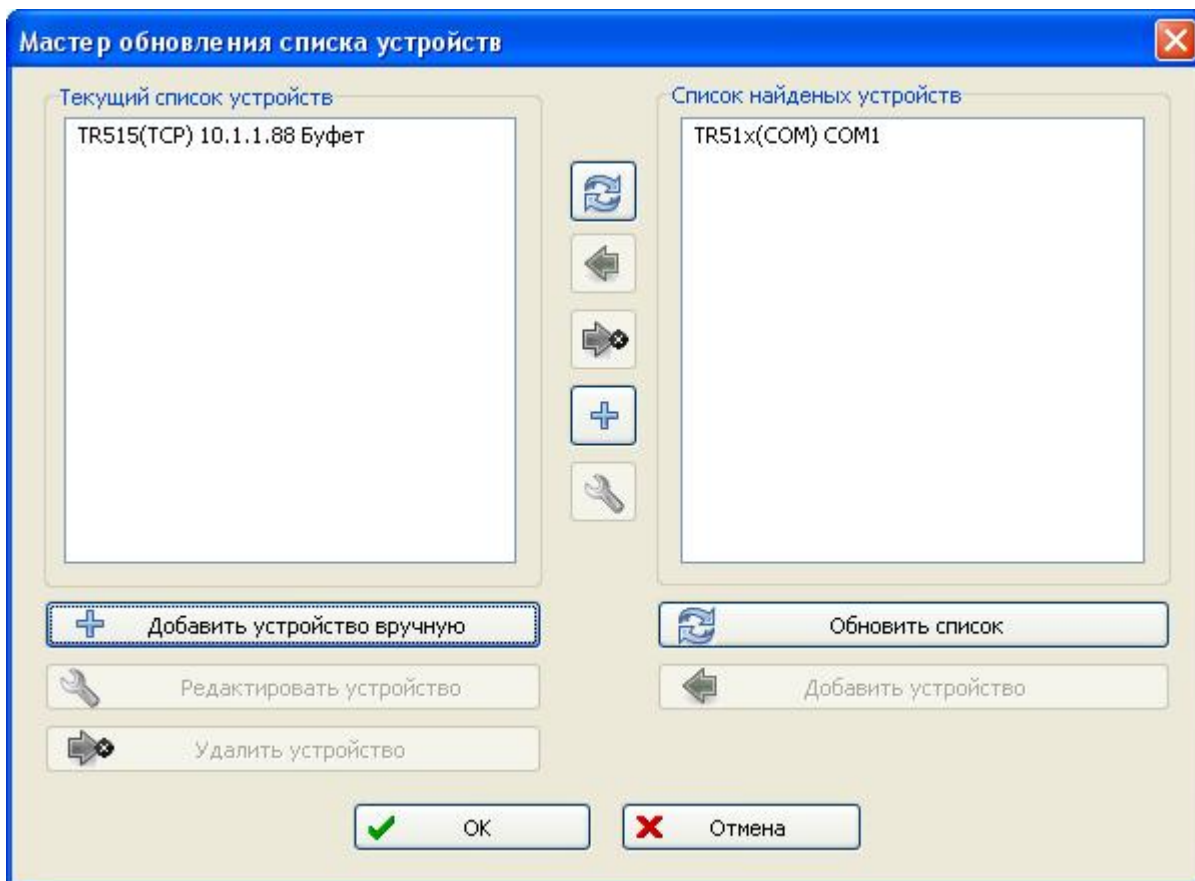
Редактировать список - поиск всех устройств подключённых к компьютеру, либо к локальной сети. В левом списке - отображаются все устройства, которые уже имеются в списке устройств. В правом списке - отображаются новые найденные устройства, которых нет в левом списке.

Функции - будет выполнено считывание записей со всех устройств из списка, у которых была выставлена галочка «Выделение».

Синх. Время - будет выполнена синхронизация времени на всех устройствах, у которых была выставлена галочка «Выделение».

Настройки устройства - считываются все текущие настройки устройства, которые выводятся в новое окно. Имеется возможностью последующего их изменения по вашему усмотрению. (Доступно только для терминалов TR515).

Выход - завершает работу программы.



Обновить список - будет произведён поиск устройств подключенных к сети. В дальнейшем, они отобразятся в правом списке. Точно так же - будет загружен текущий список устройств в левый список.

Добавить устройство (стрелочка влево) - производится перенос из правого списка в левый (из найденных устройств в текущий) .

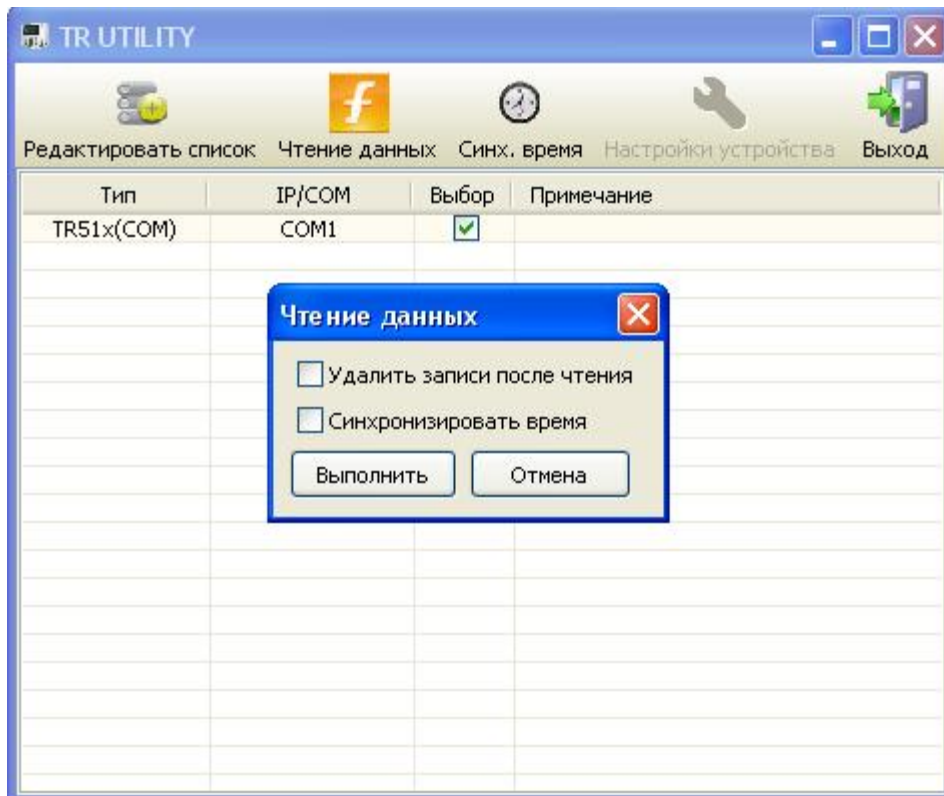
Удалить устройство (стрелочка вправо) - удаление устройства из текущего списка (левого).

Добавить устройство вручную - открывает новое окно, для внесения в список нового устройства. В новом окне все параметры устройства вводятся вручную.

Редактировать устройство — открывает окно с возможностью редактирования параметров для подключения устройства..

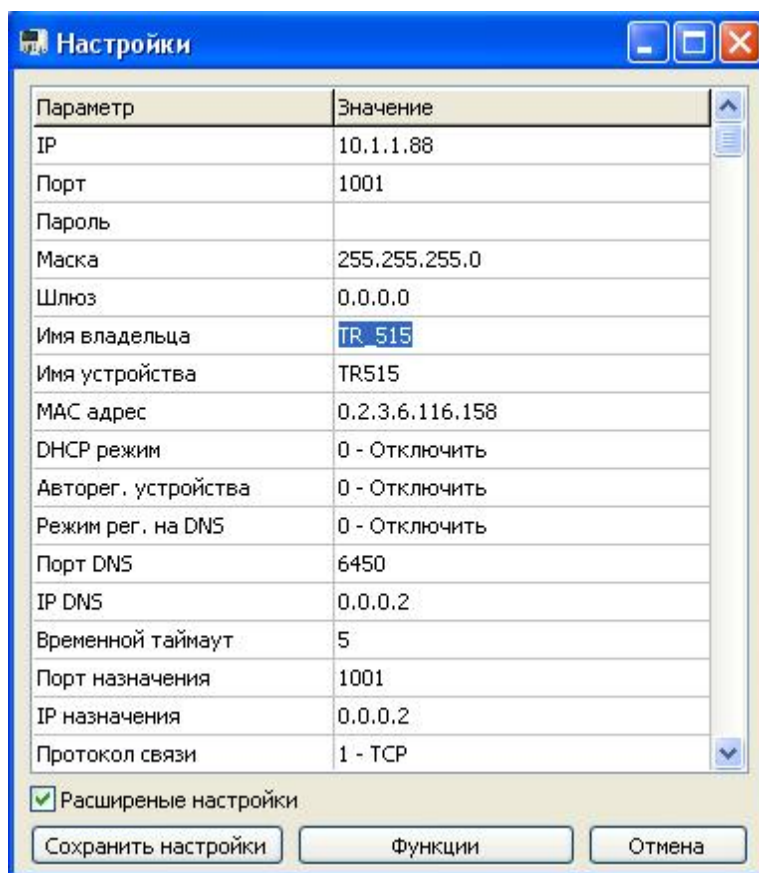
ОК - все изменения в текущем (левом) списке - сохраняются.

Отмена - все изменения не сохранятся, а список - остаётся прежним.



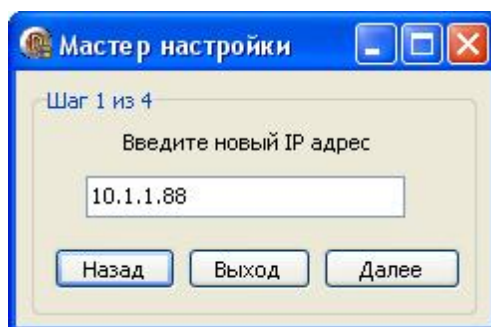
Удалить записи после чтения - после считывания записей с устройства, есть возможность очистить базу записей предварительно установив галку.

Синхронизация время - будет выполнена синхронизация времени на всех устройствах, у которых была выставлена галочка «Выделение».



Функции - окно с настройками «Контроля доступа» и функциями установки даты и времени на терминале, «Очистка базы записей».

Сохранить настройки — сохраняет все настройки устройства.



Мастер настроек (вызывается из командной строки) – окно, в котором вы сможете пошагово настроить наиболее важные параметры устройства. (Доступно только для терминалов TR515).

3. Описание формата файла данных

Скаченный файл данных это простой текстовый документ в котором построчно располагаются записи с устройства.

Каждая запись (строка) состоит из пяти полей:

1 поле: Номер карточки

2 поле: Состояние: 1 — приход, 2 — уход, 3 — временный приход, 4 — временный уход

3 поле: Дата

4 поле: Время

5 поле: Префикс

Пример файла:

```
2000021201 1 07.04.2009 11:36:27 00
```

```
2000021201 2 07.04.2009 11:36:29 00
```

```
2000021201 2 07.04.2009 12:51:43 00
```


4. Параметры командной строки

В данном терминале предусмотрена возможность установки и регулировки параметров с использованием стандартной функции командной строки на ПК.

Программу можно запускать с различными параметрами запуска для определённых целей.

Примечание: TRDevice (ID) вы можете узнать в файле devlist.txt, он хранится в предпоследнем параметре устройства, например:

0.2.3.6.116.158;10.1.1.88;1001;00497;TR515(TCP); - 00497 это ID данного устройства.

1. Чтения записей с определённого устройства:

TR_Utility.exe -r TRDevice Flag filename.txt Invisible

Описание параметров:

- *TRDevice* – это ID устройства, с которого будет произведено чтение записей. Оно хранится в списке устройств (файл devlist.txt).
- *Flag* – указывает, что делать с данными после их успешного считывания из устройства. 1 – означает удаление, 0 – оставить без изменений.
- *filename.txt* – имя файла, куда будет сохранена считанная из устройства база записей.
- *Invisible* – 1 – не показывать форму процесса загрузки

2. Чтения записей с определённого устройства с дополнительными параметрами:

TR_Utility.exe -d TRDevice Flag filename.txt 40 delim Invisible

Описание параметров:

- *TRDevice* – это ID устройства, с которого будет произведено чтение записей. Оно хранится в списке устройств (файл devlist.txt).
- *Flag* – указывает, что делать с данными после их успешного считывания из устройства. 1 – означает удаление, 0 – оставить без изменений.
- *filename.txt* – имя файла, куда будет сохранена считанная из устройства база записей.
- *40* – длина ID карточки
- *delim* – разделитель

- *Invisible – 1* – не показывать форму процесса загрузки

3. Запуск настроек списка устройств

TR_Utility.exe -l

4. Очищение записей с указанного устройства

TR_Utility.exe -x TRDevice

- *TRDevice* – это имя устройства, с которого будет произведено удаление записей. Оно хранится в списке устройств (файл devlist.txt).

5. Конвертация файла записей в универсальный формат. Требуется, если чтение данных было произведено в файл утилитой от производителя:

TR_Utility.exe -c file1 file2 delim

Описание параметров:

- *file1* – файл который нужно конвертировать
- *file2* – выходной файл
- *delim* - разделитель

6. Синхронизация времени устройства:

TR_Utility.exe -st TRDevice

Описание параметров:

- *TRDevice* – это ID устройства, на котором будет синхронизировано время. Оно хранится в списке устройств (файл devlist.txt).

7. Запуск Мастера настроек (для TR515):

TR_Utility.exe -w WizardFile.dcf

Описание параметров:

Параметр -w указывает на то что мы хотим запустить Мастера настроек с сценарием который находится в файле WizardFile.dcf. Файл WizardFile.dcf имеет следующую структуру:

MAC=0.2.3.6.116.158

LOGIN=

IP=GET//Введите новый IP адрес, Установить IP, 10.1.1.88

PORT=GET//Введите порт, Установить порт, 1001

GATEWAY=GET//Введите шлюз, Установить шлюз, 0.0.0.0

TR Utility

Copyright © 2009 ООО «СКАНКОД»

www.scancode.ru

MASK=GET//Введите маску подсети, Установить маску, 255.255.255.0

DEVNAME=TR_515

OWNNAME=TR515

SAC=1

STP=1

SRM=1

«MAC=0.2.3.6.116.158» - указывает, какое именно устройство будет настраиваться.

«LOGIN=» - открывает сессию настроек этого устройства, после символа «=» должен быть вписан пароль, если таковой имеется.

«IP=GET//Введите новый IP адрес, Установить IP, 10.1.1.88» - устанавливает новый IP адрес устройства, параметр GET даёт понять Мастеру настроек что этот параметр нужно запросить у пользователя, «Введите новый IP адрес» эта надпись которая будет выводиться при запросе нового IP адреса, «10.1.1.88» текст который будет по умолчанию вписан в поле ввода IP адреса.

«PORT=GET//Введите порт, Установить порт, 1001» - устанавливает новый порт устройства, параметр GET даёт понять Мастеру настроек что этот параметр нужно запросить у пользователя, «Введите порт» эта надпись которая будет выводиться при запросе нового порта, «1001» текст который будет по умолчанию вписан в поле ввода.

GATEWAY=GET//Введите шлюз, Установить шлюз, 0.0.0.0» - устанавливает новый шлюз, параметр GET даёт понять Мастеру настроек что этот параметр нужно запросить у пользователя, «Введите шлюз» эта надпись которая будет выводиться при запросе нового шлюза, «0.0.0.0» текст который будет по умолчанию вписан в поле ввода.

MASK=GET//Введите маску подсети, Установить маску, 255.255.255.0» - устанавливает маску подсети для устройства.

«DEVNAME=TR_515» устанавливает новое название устройства **«TR_515»** - длина строки должна быть не более 8 символов.

«OWNNAME=TR515» устанавливает новое имя владельца устройства **«TR515»**, длина строка должна быть не более 8 символов.

«SAC=1» устанавливает параметр «Start on Any Character» в 1.

«STP=1» устанавливает параметр «Протокола связи» в 1 (TCP).

«SRM=1» устанавливает параметр «Режим маршрутизации» в 1.