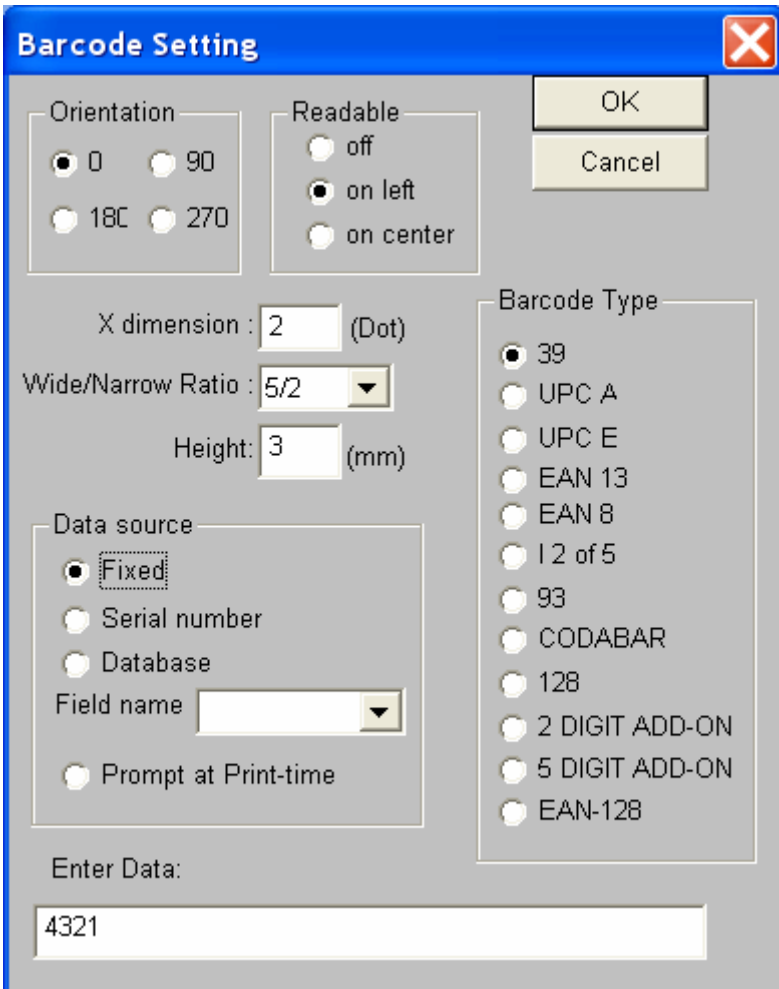


Как печатать серийные номера в Qlabel-II Plus (последовательно увеличивающиеся или уменьшающиеся значения штрихкода)

Откройте установки того штрихкода, который должен отображать серийные номера (двойной щелчок по изображению штрихкода). Откроется следующее окно:



The image shows a 'Barcode Setting' dialog box with a blue title bar and a close button (X) in the top right corner. The dialog is divided into several sections:

- Orientation:** Radio buttons for 0, 90, 180, and 270 degrees. '0' is selected.
- Readable:** Radio buttons for 'off', 'on left', and 'on center'. 'on left' is selected.
- X dimension:** A text box containing '2' followed by '(Dot)'.
- Wide/Narrow Ratio:** A dropdown menu showing '5/2'.
- Height:** A text box containing '3' followed by '(mm)'.
- Data source:** Radio buttons for 'Fixed', 'Serial number', 'Database', and 'Prompt at Print-time'. 'Fixed' is selected. Below it is a 'Field name' dropdown menu.
- Barcode Type:** A list of radio buttons for various barcode types: 39 (selected), UPC A, UPC E, EAN 13, EAN 8, I 2 of 5, 93, CODABAR, 128, 2 DIGIT ADD-ON, 5 DIGIT ADD-ON, and EAN-128.
- Enter Data:** A text box at the bottom containing the value '4321'.

Buttons for 'OK' and 'Cancel' are located in the top right area of the dialog.

Выберите тип штрихкода (Barcode type).

Поставьте точку напротив Serial number

В поле Enter Data необходимо ввести кодируемое значение в след формате:

XXXX^NNN+SS^XXXX,

где XXXX – данные, которые не должны изменяться в штрихкоде от этикетки к этикетке (могут быть любой длины, или отсутствовать).

NNN – кол-во разрядов и стартовое значение изменяемой области штрихкода

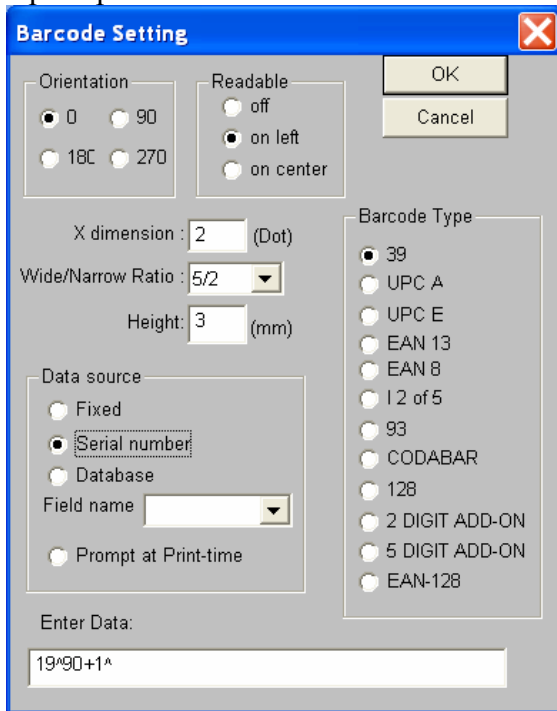
+SS (или –SS) – значение приращения (уменьшения) изменяемой части штрихкода от этикетки к этикетке. На первой этикетке будет напечатан штрихкод, имеющий значение изменяемой части равное NNN+SS.

^ - символ крышки, разделить областей (печататься не будет, нужен для программы, чтобы отделить изменяемое поле от неизменяемого).

Нажмите ОК.

Запускайте на печать столько этикеток, сколько надо.

Пример 1:



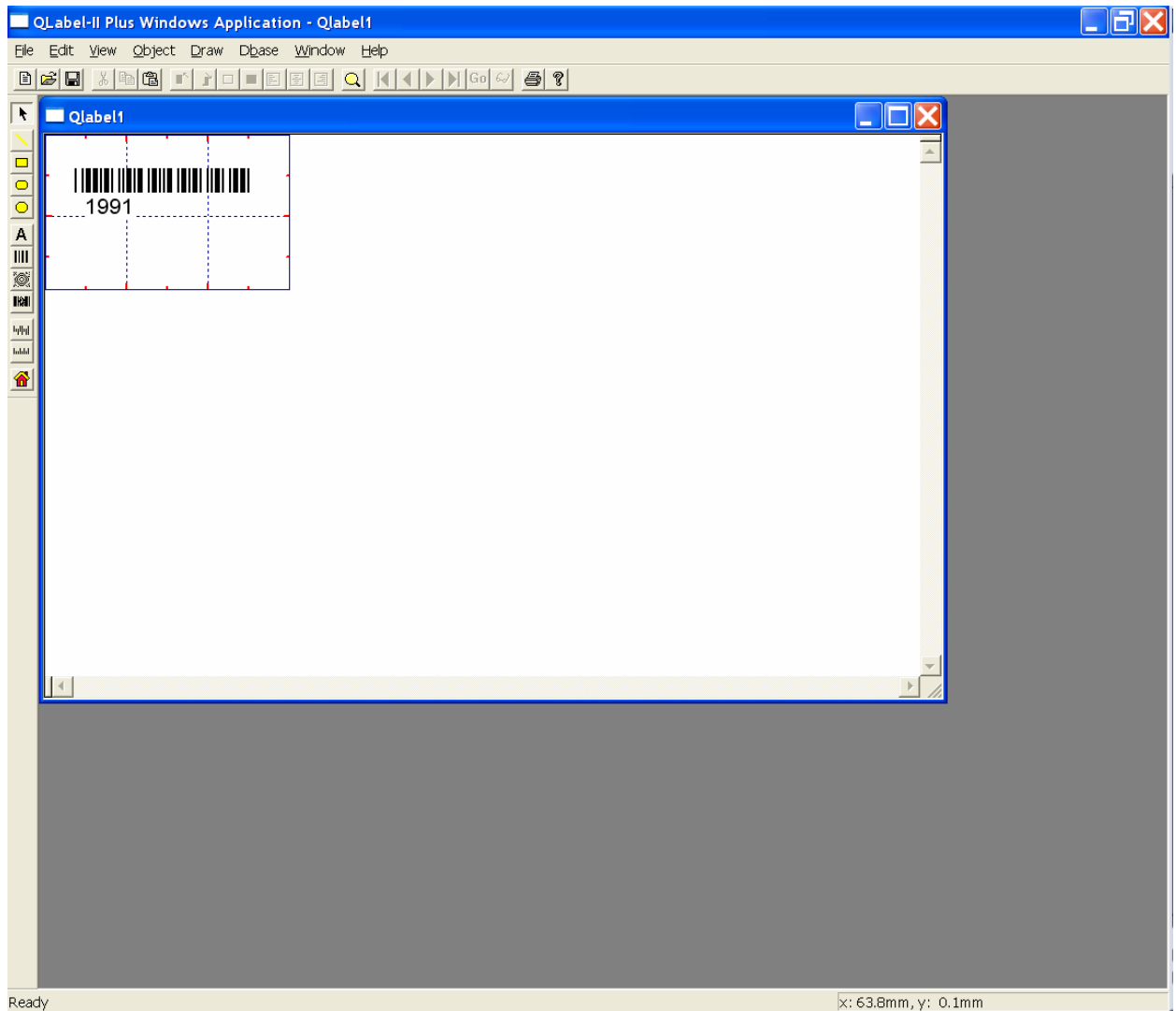
19 – неизменяемая часть  
^90+1^: означает, что два разряда будут изменяться от этикетки к этикетке, с приращением в единицу.

Если вывести на печать 100 этикеток принтер напечатает штрихкоды со значениями:

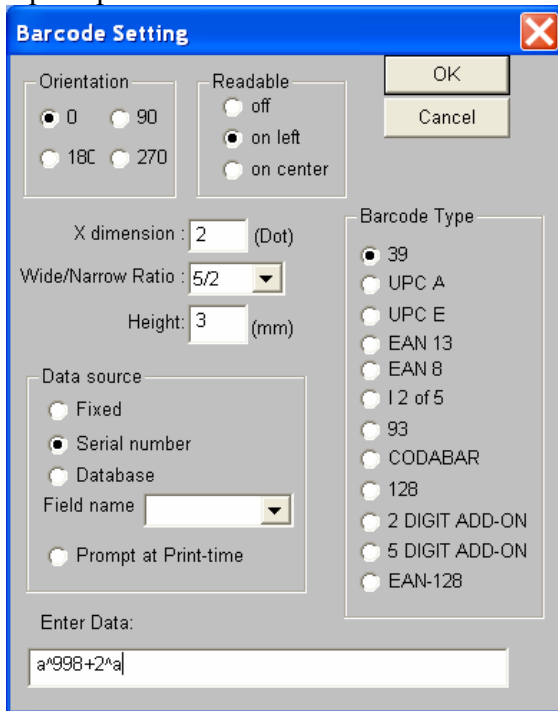
1991  
1992  
1993  
...  
1999  
1900  
1901

...  
1990

Обратите внимание, что первые две цифры неизменны.



### Пример 2.



a – неизменяемая часть кода (вместо этого знака можно вбить текст/цифры, которые должны быть в начале/конце кода, но не должны меняться от этикетки к этикетке).

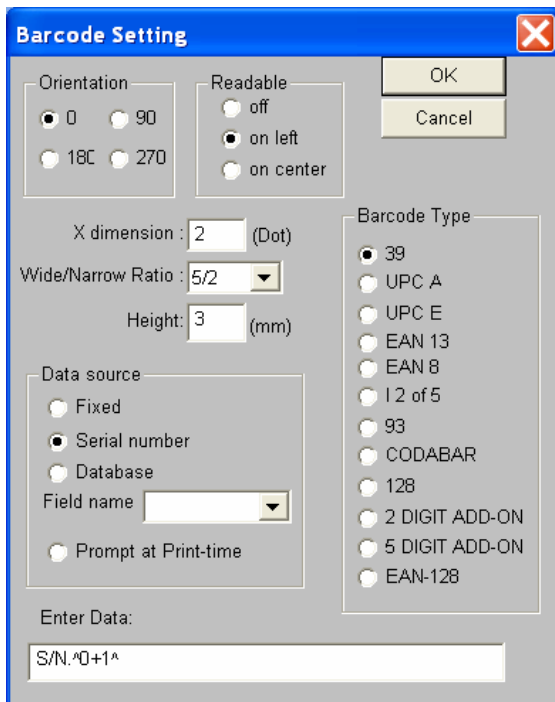
$^998+2^a$  - будут изменяться три цифры от начального значения 000 с шагом +2.

Результат печати:

a000a  
a002a  
a004a  
a006a

...

### Пример 3.



S/N. – неизменяемая часть, будет присутствовать в штрихкоде во всех этикетках.

$^0+1^$  - изменяться будет один разряд от 1 с приращением +1.

Результат печати:

S/N.1  
S/N.2  
S/N.3

...

S/N.9  
S/N.0  
S/N.1  
S/N.2

...