

**Подключение
терминала сбора данных
к программному продукту
фирмы 1С
«Торговля и Склад»
типовая конфигурация вер. 7.7**

CipherLab в России, ООО «СКАНКОД»



SCANCODE

Москва, ул. Народного Ополчения, дом 34, строение 1, офис 212.

Тел. (095) 742-1790, 192-5938. Факс (095) 946-8920.

e-mail: support@scancode.ru www.scancode.ru/

Оглавление.

- 1. Загрузка прошивки**
 - 1.1. Загрузка прошивки в Терминалы сбора данных Cipher 711 и 720.**
 - 1.2. Загрузка прошивки в Терминалы сбора данных Cipher 800x, 8300.**
- 2. Загрузка задачи**
- 3. Настройка 1С:ТиС**
 - 3.1. Подключение терминала.**
 - 3.2. Выгрузка данных.**
 - 3.3. Сбор данных.**
 - 3.4. Загрузка данных.**
- 4. Особенности создания задачи для ПП фирмы 1С**

1. Загрузка прошивки

1.1. Загрузка прошивки в Терминалы сбора данных 711 и 720.

Для работы терминала сбора данных необходимо загрузить в него соответствующую прошивку (операционную систему). Делается это следующим образом. (Подставка должна быть подключена к компьютеру).

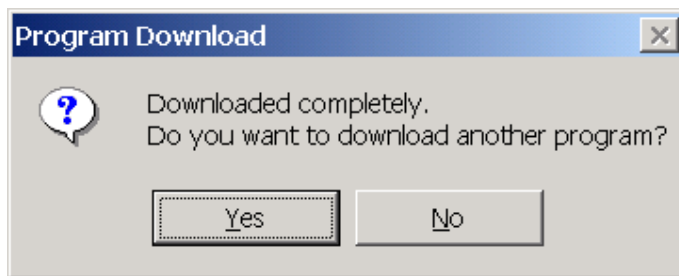
1. Подключить интерфейсную подставку либо кабель RS232 к персональному компьютеру (ПК).
2. Выключите терминал.
3. Установите терминал в интерфейсную подставку либо подключите к кабелю RS232
4. Нажмите и удерживайте кнопки 7 и 9 на терминале.
5. Не отпуская 7 и 9, включите терминал. Вы попадете в системное меню.
6. Выберите пункт 6 – Download, нажмите Enter для входа.
7. Выберите пункт 1-RS232, нажмите Enter.
8. Выберите пункт 1, скорость 115200, нажмите Enter

Примечание: установить терминал в интерфейсную подставку можно в самом конце.

На компьютере необходимо выполнить следующие действия:

1. Запустить программу DownLoad.exe
2. Выбрать прошивку, необходимую для работы с генератором приложений (U711xxx.SHX для Cipher 711, U720xxx-2Mb.SHX для Cipher 720-2Mb RAM и U720-8Mb.SHX для Cipher720-8Mb SMC соответственно). Нажать кнопку открыть либо щелкнуть на имени файла левой кнопкой мыши два раза.
3. Выбрать номер COM-порта, к которому подключена подставка скорость 115200.
4. Нажать кнопку ОК.

Должен появиться Progress Bar и произойти загрузка прошивки. В случае корректной загрузки прошивки на компьютере появится сообщение



нажмите No. Терминал напишет Complete.

Если появилась ошибка Terminal is not ready

- проверьте подключение подставки к компьютеру, возможно, выбран не тот Com-порт.
- возможно, терминал не дождался загрузки прошивки (в этом случае на экране терминала должна появиться надпись Download Error, Press any key). Повторите настройку терминала.

После успешной загрузки прошивки в терминал его нужно выключить и включить. Кроме кнопки включения, дополнительных кнопок нажимать не надо. Если после включения терминал запросит

New Program
[ESC] Clear File
[Other] Skip

- нажмите ESC.

Терминал готов к работе с Генератором приложений.

1.2. Загрузка прошивки в Терминалы сбора данных Cipher 800x, 8300.

Для работы терминала сбора данных необходимо загрузить в него соответствующую прошивку. Делается это следующим образом. (Подставка должна быть подключена к компьютеру).

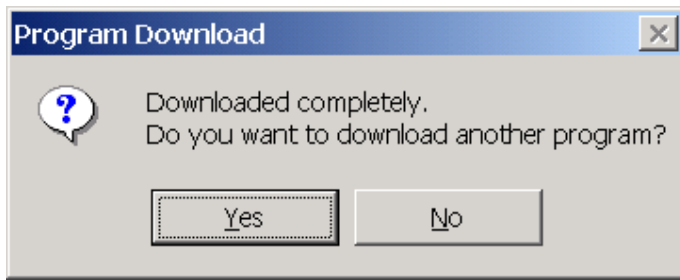
1. Подключить интерфейсную подставку к персональному компьютеру (ПК).
2. Выключите терминал.
3. Нажмите и удерживайте кнопки 7 и 9 на терминале.
4. Не отпуская 7 и 9, включите терминал. Вы попадете в системное меню.
5. Выберите пункт 6 – Load Program, нажмите Enter (любую синюю кнопку) для входа.
6. Выберите пункт 1-Craddle-IR, нажмите Enter
7. Выберите пункт 1, скорость 115200, нажмите Enter
8. Установите терминал в интерфейсную подставку

Примечание: если вы используете подключение через кабель, следует использовать метод загрузки прошивки в Терминалы сбора данных 711 и 720 .

На компьютере необходимо выполнить следующие действия:

1. Запустить программу IrLoad.exe
2. Выбрать прошивку, необходимую для работы с генератором приложений (U8000xxx.SHX для Cipher 8000, U8300xxx.SHX для Cipher 8300). Нажать кнопку OPEN.
3. Выбрать номер COM-порта, к которому подключена подставка (или номер виртуального COM-порта, на который настроено USB-подключение), скорость 115200.
4. Нажать кнопку ОК.

Должен появиться Progress Bar и произойти загрузка прошивки. В случае корректной загрузки прошивки на компьютере появится сообщение



нажмите No. Терминал напишет Complete.

Если появилась ошибка Terminal is not ready

- проверьте подключение подставки к компьютеру, возможно, выбран не тот Com-порт.
- возможно, терминал не дождался загрузки прошивки (в этом случае на экране терминала должна появиться надпись Download Error, Press any key). Повторите настройку терминала.

После успешной загрузки прошивки в терминал его нужно выключить и включить. Кроме кнопки включения, дополнительных кнопок нажимать не надо. Если после включения терминал запросит

```
New Program  
[ESC] Clear File  
[Other] Skip
```

- нажмите ESC.

Терминал готов к работе с Генератором приложений.

2. Загрузка задачи

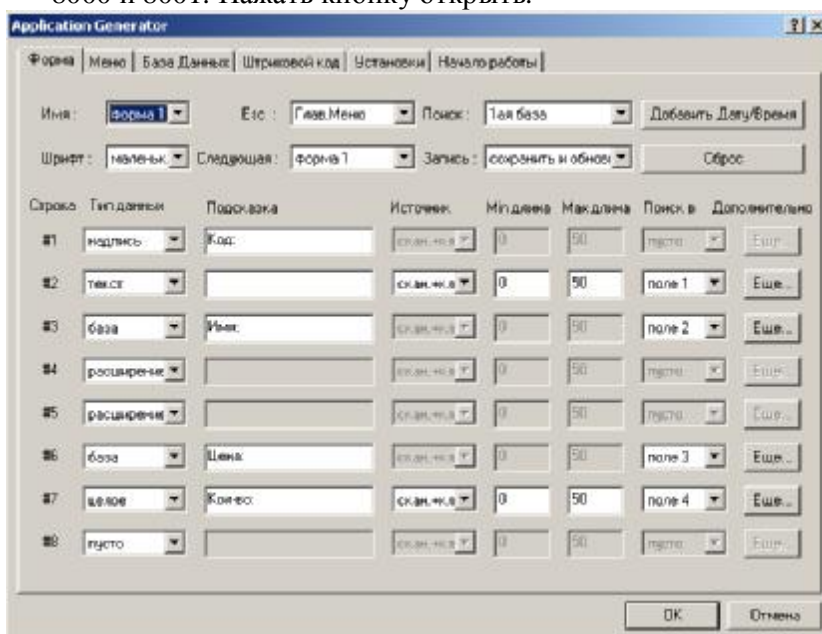
Для управления работой терминала сбора данных в него нужно загрузить задачу. Задачу можно изменять самому в "Генераторе приложений". Для более подробной информации о работе с "Генератором приложений" см. "Генератор приложений. Руководство пользователя".



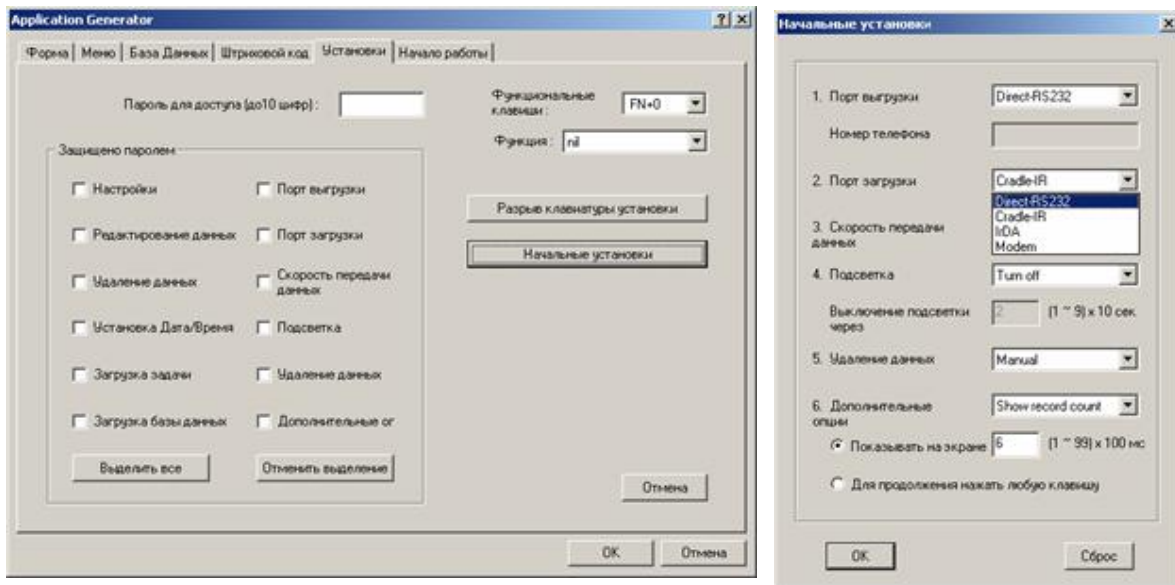
Общий вид "Генератора приложений".

Для загрузки задачи в терминал нужно:

- Запустить программу "AG8300RUS_v113.exe" (для модели 8000 и 8001 следует использовать программу "AG8000RUS_v102.exe")
- Открыть задачу. Нажать правой клавишей мыши в любом месте окна программы и выбрать "Открыть задачу". В появившемся окне выбрать файл "1c_8300_711.AGX" для моделей 711 и 8300 и "1c_8000.AGX" для моделей 8000 и 8001. Нажать кнопку открыть.



- Появится окно с параметрами задачи. Для моделей терминалов Cipher 711, 720 и те которые используются для подключения к ПК не через подставку, а через кабель RS232 нужно изменить порт обмена. Выбираем вкладку "Установки", затем ждем кнопку "Начальные установки". И изменяем значение полей "1. Порт выгрузки" и "2. Порт загрузки" с "Cradle-IR" на "Direct-RS232". Нажимаем на "OK".



- Нажимаем на "OK".
- Снова попадаем в основное окно. Теперь настраиваем порт обмена и скорость. Нажать правой клавишей мыши в любом месте окна программы и выбрать "Настройка COM порта".
- Теперь нужно загрузить в терминал задачу. Включить терминал сбора данных и выбрать "3. Инструменты" -> "6. Загрузка задачи". На экране появится надпись "Соединение..."
- На компьютере нажать правой клавишей мыши в любом месте окна программы и выбрать "Загрузить задачу" -> "Via Cradle-IR...". Для моделей терминалов Cipher 711, 720 и те которые используются для подключения к ПК не через подставку, а через кабель RS232 выбрать "Загрузить задачу" -> "Via Direct-RS232 or IrDA...".
- Появится индикатор хода процесса загрузки, а затем надпись "Download completely!". Нажать "OK".

Терминал сбора данных готов к работе!

Если появится окно с сообщением "Terminal is not ready!", следует проверить настройки COM-порта.



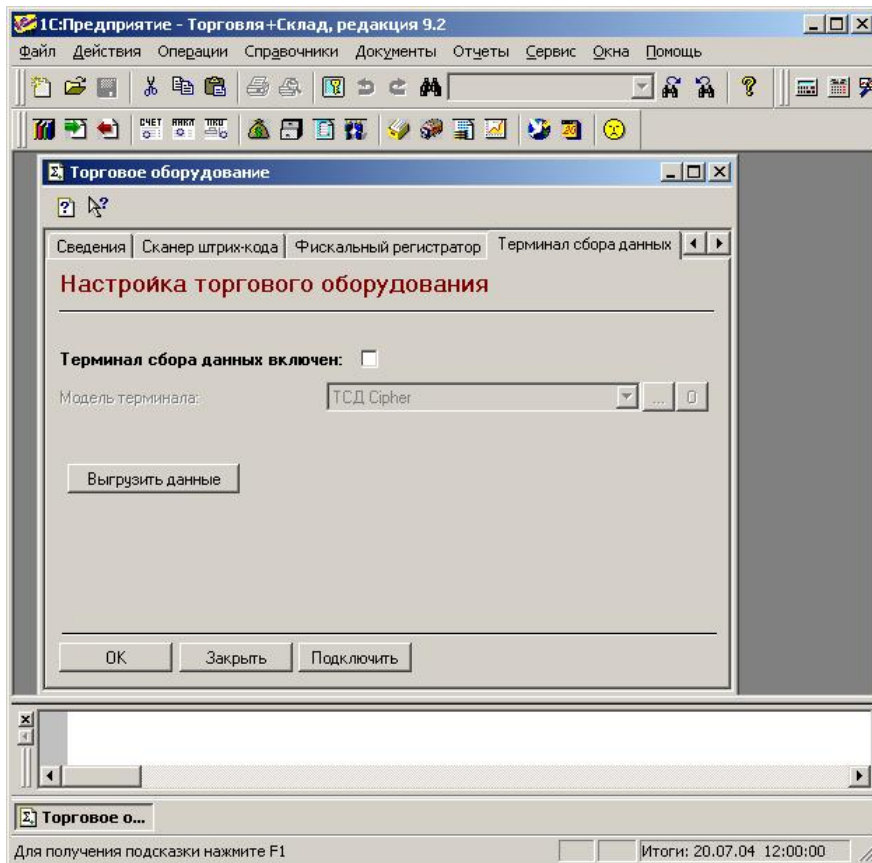
3. Подключение терминала сбора данных CipherLab к конфигурации 1С Торговля и Склад версии 9.x

3.1. Подключение терминала.

Перепишите из поставки в каталог с рабочей базой файл "CipherLab.dll" и каталог "ExtForms\".

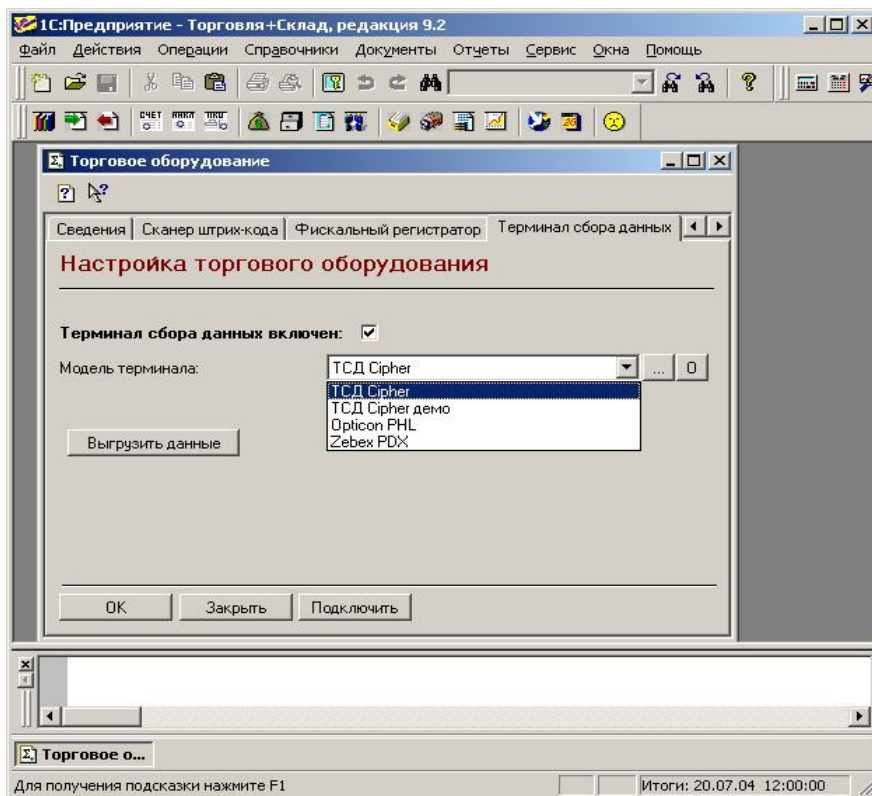
Запустите 1С в обычном режиме. Выберите:

"Сервис" -> "Настройка торгового оборудования" -> вкладка "Терминал Сбора Данных"

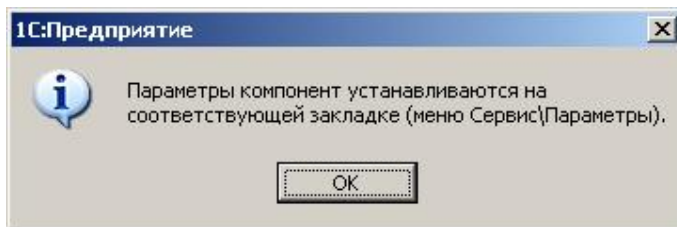


Поставьте галочку напротив "Терминал Сбора Данных включен".

Напротив надписи "Модель Терминала" выберите модель ТСД Cipher (ТСД Cipher демо – это демонстрация возможностей библиотеки).



Нажмите "Подключить" и "Ок".



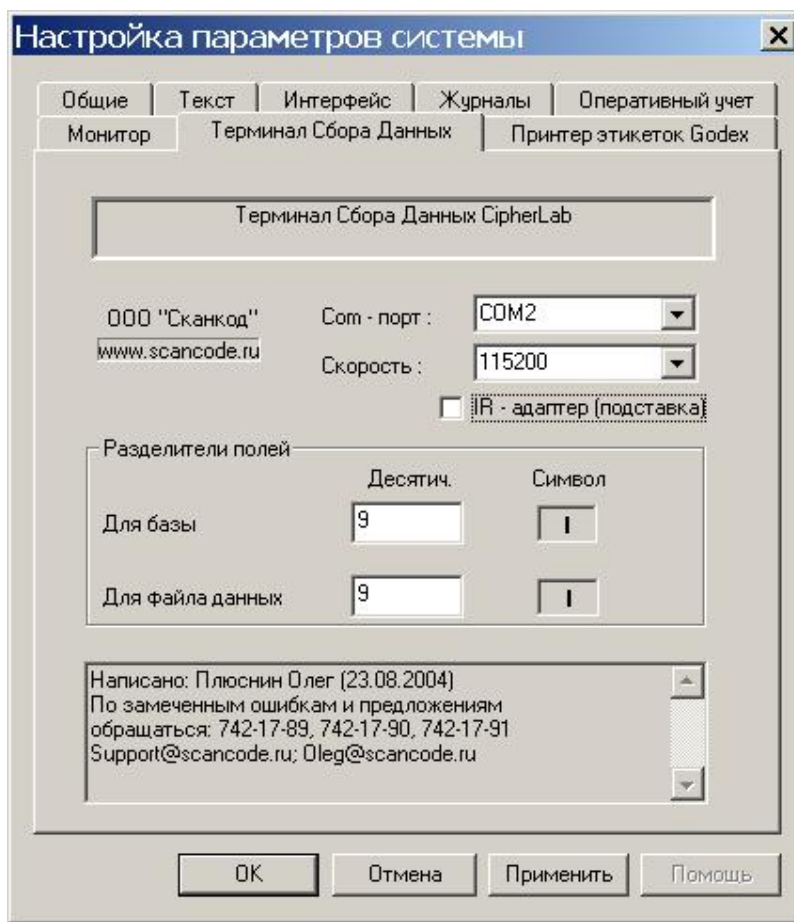
Терминал сбора данных (модель: ТСД Cipher) успешно подключен.

В меню "Сервис" - "Параметры" должна появиться вкладка "Терминал Сбора Данных"

Выберите необходимый Сом - порт, скорость - 115200.

Если используется терминал 8000 или 8300 с Ig-подставкой или внешний Ig-приемо-передатчик CipherLab 705, не забудьте поставить галочку напротив параметра "Ig - адаптер (подставка)".

Если разделители полей в "Генераторе Приложений" отличаются от установленных на данной закладке их тоже следует изменить.



Нажмите Ок.

Для инициализации выбранного СОМ-порта необходимо снова войти в меню "Сервис" -> "Настройка торгового оборудования" -> вкладка "Терминал Сбора Данных" и нажать "Подключить". Здесь же можно выгрузить базу данных в терминал сбора данных.

Теперь в документах "Расходная накладная", "Инвентаризация" и т.д. в табличной части появится возможность заполнять поля из терминала.

Более подробно эта часть описана в руководстве к "1С:Конфигурация Торговля и Склад".

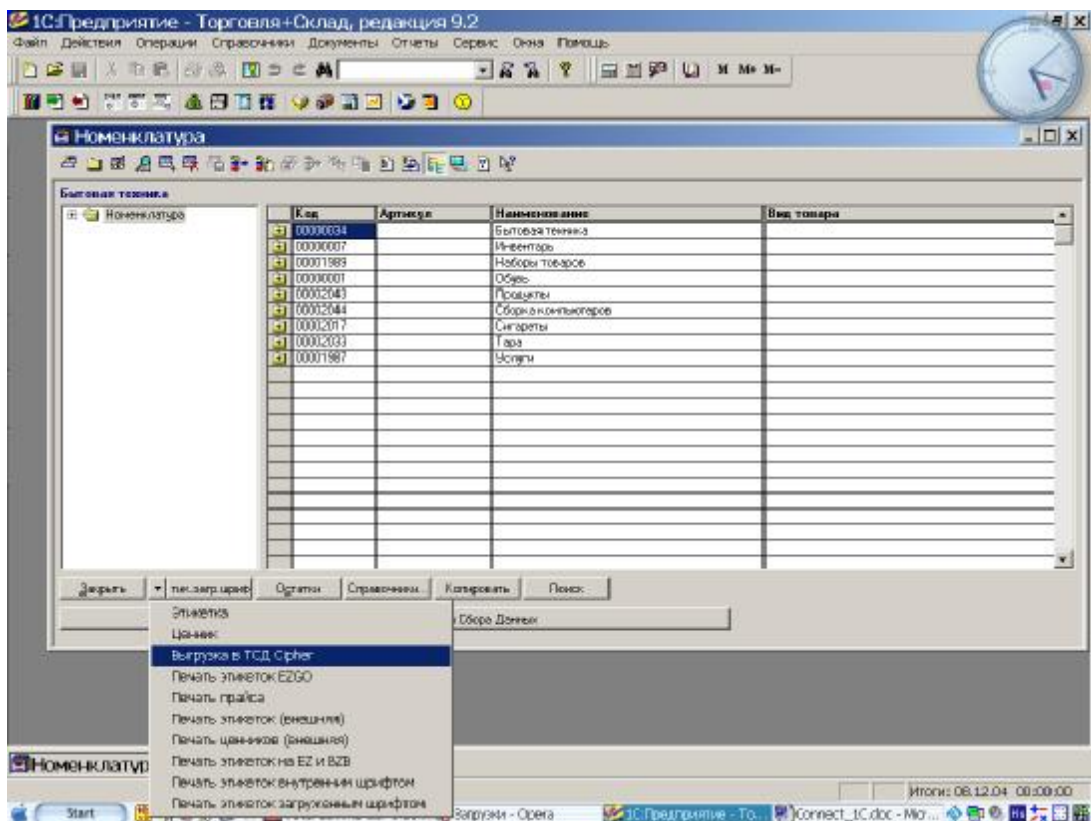
При обмене данными (загрузка или выгрузка) с терминалом, терминал должен находиться в верхнем меню (Сбор/Передача/Утилиты).

3.2. Выгрузка данных.

Выгрузка данных в терминал сбора данных осуществляется в пункте меню "Справочники" -> "Номенклатура" -> пункт меню "Выгрузка в ТСД Cipher".

В терминал выгружаются:

- штрихкод
- наименование
- цена
- количество (реальное на складе или обнуляется)



Данные можно выгружать как полностью всю номенклатуру, так и по группе номенклатуры. Для выбора группы нужно нажать "..." напротив надписи "ТМЦ/группа" и выбрать необходимую группу. Чтобы очистить выбор нажмите "X".

Поле "Склад" служит для отбора той номенклатуры, которая есть на остатке, на выбранном складе. Поле "Фирма" служит для отбора номенклатуры в разрезе данной фирмы". Если флажок "Обнулять количество" очистить, то в терминал выгружаются реальные остатки. Данный режим удобен при выездной торговле. Т.е. у вас в терминале всегда находятся реальные остатки, которые потом можно передать в программу. Если флажок "Обнулять количество" не очищать, то в терминал запишутся нулевые остатки. Данный режим удобен при инвентаризации. Т.е. мы имеем всю номенклатуру, которая есть по электронным документам на остатке склада и с помощью прибора собираем, а затем выгружаем в документ реальные остатки. Если поле "Склад" очистить, то будет отбор только по номенклатуре. Естественно, что флаг "Обнулять количество" становится недоступным.

Поле "Цены" служит для выбора типа цен при выгрузке. При работе в терминале сбора данных служит как справочная информация. Удобно при выездной торговле и отгрузке товара.

Поле "Выгрузить в:" служит для выбора базы, в которую будет происходить выгрузка. Всего можно использовать три базы.

Также можно выгружать не всю номенклатуру, а из конкретного документа, например из документа "Поступление ТМЦ" или "Реализация".

Параметры загрузки номенклатуры в терминал

ТМЦ/группа: ... X

Склад: ... X

Фирма: ... X

Обнулять количество

Цены: ...

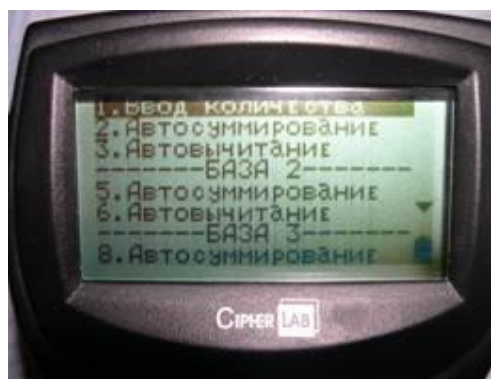
Выгрузить в:

OK Закрыть

3.3. Сбор данных.

Переведем терминал в Стартовое меню. Выберем первый пункт – "Сбор данных". Появится меню для сбора данных. В силу ограничения дисплея и количества выводимого меню, а также, учитывая, что данная задача является демонстрационной и подходит для решения широкого круга задач, меню состоит из следующих пунктов:

1. Ввод количества
2. Автосуммирование
3. Автовычитание
- БАЗА 2-----
5. Автосуммирование
6. Автовычитание
- БАЗА 3-----
8. Автосуммирование
9. Автовычитание



Пункты меню являются также горячими клавишами. Первые три пункта меню работают с базой данных №1 и "Файлом данных". Пятый и шестой пункт с базой данных № 2 и последние два пункта с базой данных №3. Каждая из баз данных может расширяться. То есть, если вы отсканируете товар, которого нет в базе данных, то терминал Вас предупредит, что данные не найдены. Можно отказаться от ввода (нажав клавишу ESC), либо добавить строку с записью. В базу попадет только штрихкод нового товара и его количество. Нужно помнить, что если в программе товар не заведен, то 1С предупредит и не учтет в документе этот товар. Поэтому, перед передачей в программу данных нужно ввести сведения о новом товаре в справочник "Номенклатура".

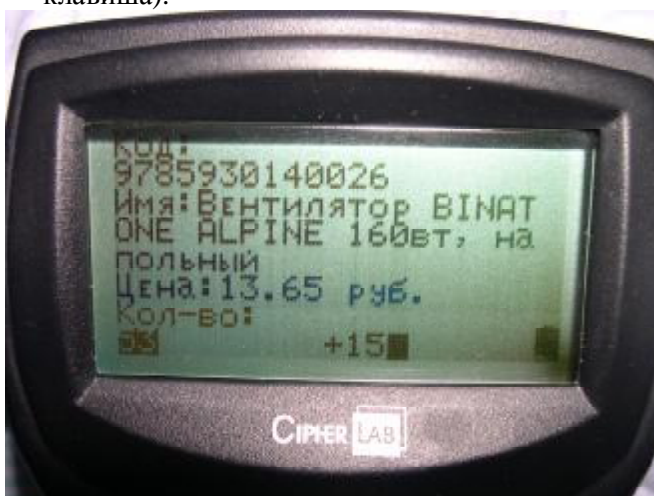
Выбрав пункт меню "Автосуммирование" и отсканировав товар, вы увидите на экране всю справочную информацию о данном товаре, а именно:

- штрихкод

- наименование
- цену
- количество

Справа от количества, которое хранится в терминале, стоит сообщение "+1". Можно сделать три действия:

1. отказаться от ввода данных, нажав клавишу ESC;
2. подтвердить добавление в базу 1 шт. данного товара нажав клавишу ВВОД (синяя клавиша);
3. ввести необходимое количество товара и нажать клавишу ВВОД (синяя клавиша).



Пункт меню "Автовычитание" аналогичен пункту меню "Автосуммирование", только количество не прибавляется, а вычитается.

И последний не рассмотренный пункт меню – это "Ввод количества". Отличается от предыдущих пунктов тем, что в базу заносится то количество, которое вы введете в терминал.

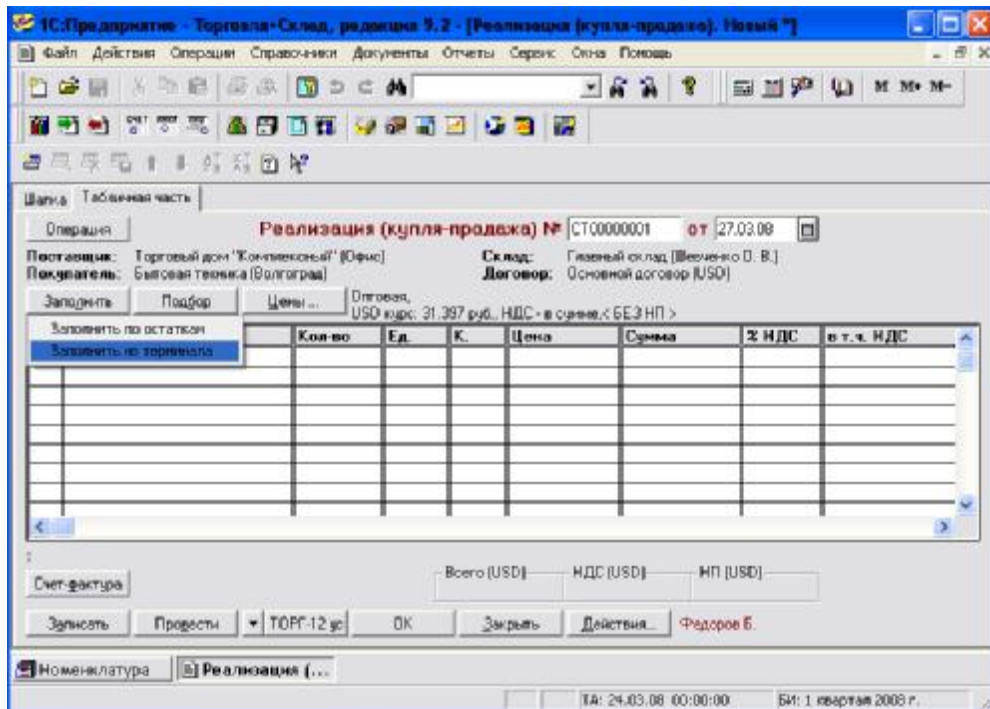
Несколько слов о работе с "Файлом данных". При работе с первой базой данных, данные также автоматически сохраняются и в "Файле данных". Изначально "Файл данных" пустой. В него попадают только данные ключевого поля (обычно штрихкод) и измененные данные (обычно количество). Нужно понимать разницу между полученными данными и использовать в зависимости от ситуации. Например, на приемку или отгрузку товара нужно использовать сбор и загрузку из "Файла данных", т.к. загрузиться только то, что мы собрали.

3.4. Загрузка данных.

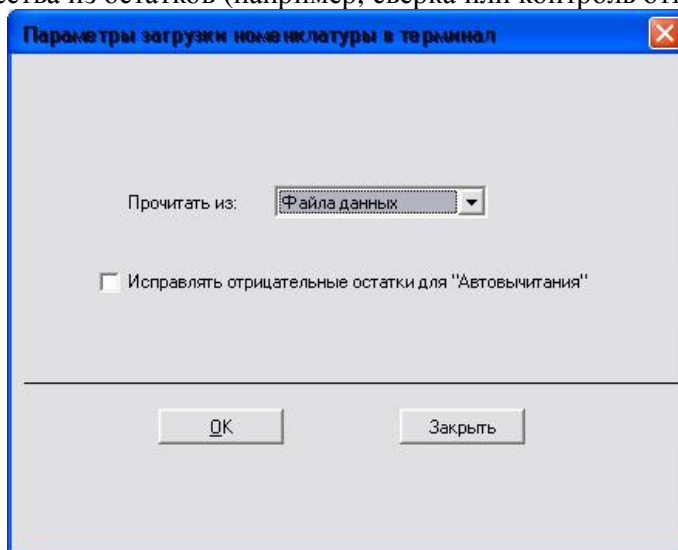
Загружать данные из терминала сбора данных в документ можно из "Файла данных" и из "Базы Данных".

Перед сбором данных в "Файл данных" его следует очистить от старой информации. Для этого на терминале сбора данных следует выбрать последовательно пункты меню "Инструменты" -> "Удаление данных" -> "Data file" -> "Все данные" -> "Да".

Чтобы начать загрузку данных из терминала в документ, следует открыть документ, например "Реализация (купля-продажа)", открыть табличную часть, нажать кнопку "Заполнить" и выбрать "Заполнить из терминала".



Откроется форма, где можно выбрать источник загрузки – из "Файла данных" или из "Базы данных". Галочка "Исправлять отрицательные остатки для Автовычитания" необходима при выгрузке из "Файла данных", когда данные собираются путем вычитания количества из остатков (например, сверка или контроль отгрузки).



После загрузки данных в программу, она выдаст запрос – "Очистить память терминала сбора данных?". В данном случае имеется ввиду очищение "Файла данных". База очищается либо выгрузкой новой базы в терминал, либо выбором пункта меню в терминале: "3. Инструменты" -> "3. Удаление Данных" -> "Новая база данных" -> "Все данные".

4. Особенности создания задачи для ПП фирмы 1С

Для правильной работы терминала под ПП фирмы 1С (особенность библиотеки CipherLab.dll) нужно в "Генераторе приложений" при создании задачи указать:

- во вкладке "База Данных" (Lookup) в "Свойствах поля" (Field property) следует указывать не фиксированную длину, а разделители. По умолчанию в библиотеке используется разделитель с кодом 9 (знак табуляции).

По всем вопросам звоните в ООО «СКАНКОД» (095) 742-1789, 90, 91