



Руководство пользователя



BZB-2U

GODEX

1. Описание принтера VZB.....	2
1-1. Введение	2
1-2. Описание программного обеспечения VZB.....	2
1-3. Описание Windows драйверов VZB.....	2
1-4. Комплектация принтера VZB.....	3
1-5. Основные составляющие принтера VZB.....	3
2. Подготовка принтера VZB-2U.....	5
2-1. Подключение принтера к розетке.....	5
2-2. Подключение принтера к ПК.....	5
2-3. Установка рулона этикеток в принтер.....	5
2-4. Проверка принтера VZB.....	6
3. Обслуживание и регулировка	7
3-1. Снятие крышки принтера	7
3-2. Чистка печатающей головки	7
3-3. Как удалить застрявшую этикетку в принтере.....	7
3-4. Калибровка сенсора принтера	8
Приложение А. Устранение неисправностей	9
Приложение В. Технические характеристики VZB-2U.....	11
Приложение С. USB интерфейс.....	13

1. Описание принтера BZB

1-1. Введение.

Термопринтер BZB-2U позволяет вам автоматизировать множество различных задач. Он является лучшим решением для печати этикеток и штрихкодов высокого качества. Принтер работает с термоэтикетками и термобумагой. Это означает, что вам не нужно будет приобретать чернила, тонер или же картриджи.

При помощи программного обеспечения к BZB вы сможете очень просто выполнять следующие задачи по печати:

- Адреса (этикетки для конвертов)
- Штрихкоды
- Рецепты
- Билеты
- Чеки и ценники
- этикетки для маркировки товаров и грузов

И многое другое.

1-2. Описание программного обеспечения BZB.

Каждый принтер BZB поставляется с программным обеспечением для ОС Windows XP, Vista, Windows 7, Server 2003, 2008. Оно включает в себя:

- Программное обеспечение Windows;
- Принтер легко использовать;
- Технология печати с предпросмотром (Печатается то, что вы видите);
- Последовательная нумерация;
- Поддерживаемые штрихкоды: EAN 8 (add on 2 из 5), EAN13 (add on 2 из 5), Code 39, Code93, Codabar, Code 128, EAN 128, UPC A, UPC E Interleaved 2 of 5;
- Также поддерживаются: PDF 417, Maxicode;
- Всегда готов для печати в любое время;
- Загрузка информации из базы данных при помощи ODBC связи;
- Настраиваемая яркость печатания при помощи ПО.

1-3. Описание Windows драйверов принтера BZB

Полный набор драйверов для ОС Windows XP, Vista, Windows 7, Server 2003, 2008, помогут вам производить печать на BZB принтере.

1-4. Комплектация принтера VZB

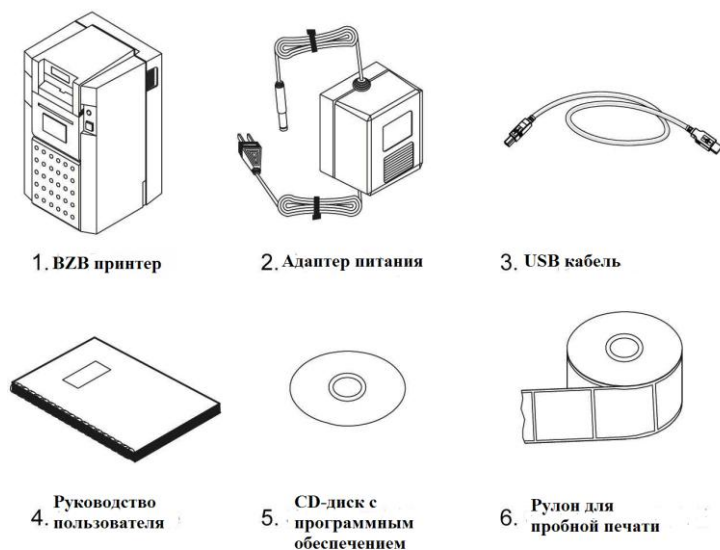


Рис. 1.4.1

Проверьте комплектацию принтера.

1-5. Составные части принтера VZB

При помощи рисунка, приведенного ниже, изучите составные части принтера VZB-2U (См. рисунок 1.5.1).

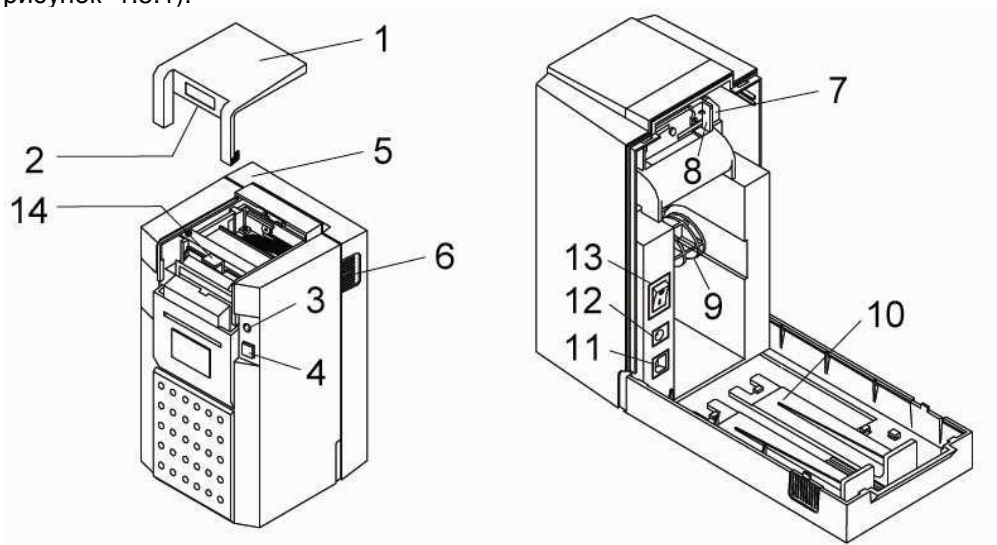


Fig. 1.5.1

№	Часть	Описание
1.	Передняя крышка	Защищает верхнюю часть принтера
2.	Линия разреза этикетки	Острая часть для отрыва этикеток
3.	Индикатор питания	Оповещает о состоянии принтера
4.	Кнопка подачи	Ручная подача ленты или же настройка ленты
5.	Задняя крышка	Защищает ленту и механизмы
6.	Защелка крышки	Удерживает заднюю крышку
7.	Печатающий механизм	Главный механизм принтера

№	Часть	Описание
8	Направляющая ленты	Направляет ленту в определенном направлении
9	Размещение валика ленты	Место размещения валика для ленты
10	Держатель для больших рулонов ленты	Держатель для лент больших размеров
11	USB порт	Порт соединения с принтером
12	Разъем питания	Подключение принтера к адаптеру питания
13	Выключатель питания	Включает/выключает принтер
14	Отверстие для подачи этикеток	Для подачи этикеток или для калибровки направления подачи

2. Установка принтера VZB-2U

2-1. Подключение принтера к розетке.

1. Воткните адаптер питания в розетку.
2. Подключите адаптер питания к разъему питания на задней части принтера.
3. Включите принтер VZB при помощи выключателя питания.
4. LED-индикатор на принтере станет красным.
5. Перейдите к пункту 2-3.

2-2. Подключение принтера к ПК.

1. Убедитесь, что принтер выключен.
2. Воткните адаптер питания в розетку, затем подсоедините его к разъему питания принтера.
3. Подключите принтер при помощи USB-кабеля к ПК.
4. Включите принтер. LED-индикатор станет красным (отсутствует лента) или зеленым.

2-3. Установка этикет-ленты.

Установка малой этикет-ленты.

1. Нажмите на две защелки (6) и чуть приподнимите их, чтобы открыть заднюю крышку. Затем, вставьте маленький рулон этикет ленты в разъем для валика (см. рисунок 2.3.1).

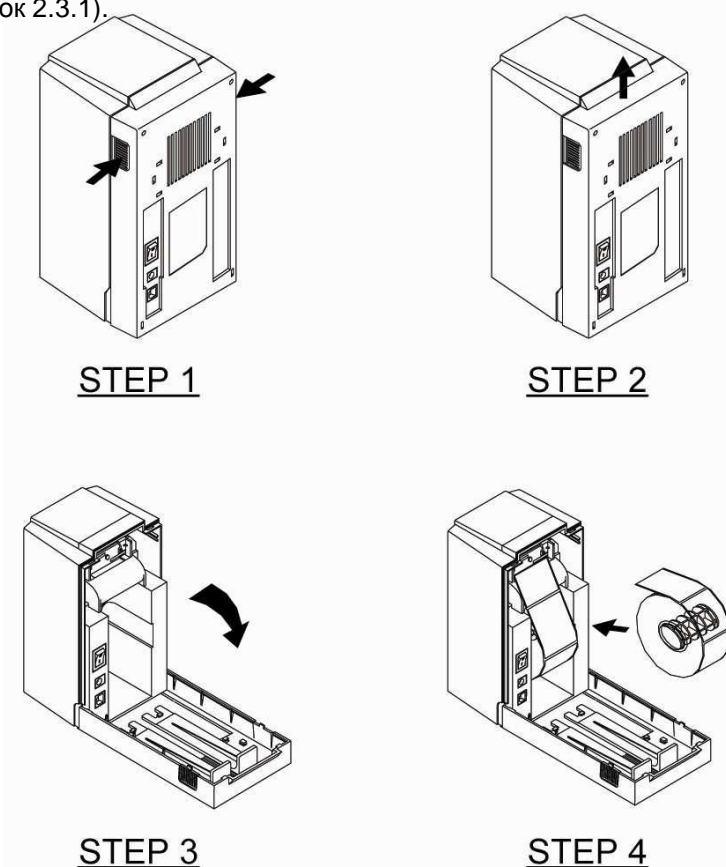


Рис. 2.3.1

2. Вставьте валик в пазы.
3. Разместите конец ленты на направляющей, до того момента, пока конец не будет придавлен печатающей головкой.
4. Нажмите на кнопку подачи, чтобы зафиксировать ленту.

Установка большой этикет-ленты.

1. Включите принтер.
2. Нажмите на две защелки (6) и чуть приподнимите их, чтобы открыть заднюю крышку. Затем, вставьте маленький рулон этикет ленты в разъем для валика (см. рисунок 2.3.1)
3. Снимите держатель для больших рулонов. Вертикально разместите держатели с левой и правой стороны задней крышки.
4. Разместите большой рулон на держателе (см. рисунок 2.3.3).
5. Разместите конец ленты на направляющей, до того момента, пока конец не будет придавлен печатающей головкой.
6. Нажмите на кнопку подачи, чтобы зафиксировать ленту.

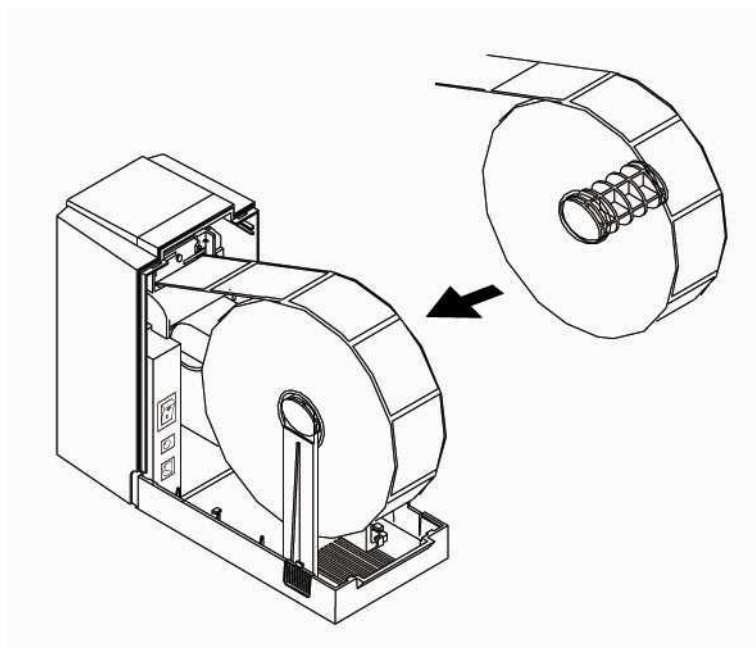


Рис. 2.3.3

2-4. Проверка VZB принтера

В принтере имеется функция автопроверки для его работы. Чтобы начать процесс, следуйте следующим пунктам.

1. Установите рулон ленты. (как описано в 2-3)
2. Выключите принтер и подождите 2 секунды).
3. Удерживайте кнопку подачи и включите принтер.
4. Отпустите кнопку подачи и подождите несколько секунд. Принтер напечатает тестовый лист.

Примечание: Чтобы отключить функцию проверки, нажимайте кнопку выключения около 2 секунд, затем нажмите кнопку еще раз.

3. Обслуживание и регулировка

3-1. Как снимать верхнюю крышку VZB

1. Прижмите двумя большими пальцами центр крышки и возьмитесь пальцами по бокам принтера.
2. Аккуратно нажмите крышку и поднимите ее на себя, чтобы снять крышку. (См. рисунок 3.1.1 и 3.1.2)

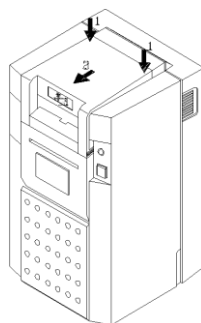


Рис. 3.1.1

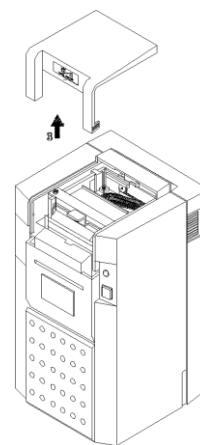


Рис. 3.1.2

3-2. Как чистить пишущую головку VZB

1. Снимите верхнюю крышку.
2. Нажмите указательным пальцем в точку "А", снимите два пластиковых держателя по бокам и вы сможете снять фиксатор и пишущую головку принтера. (см. рисунок 3.2.1)
3. Используйте мягкую ткань, смоченную в изопропиловом спирте, чтобы очистить головку. Установите на место держатели и фиксатор.

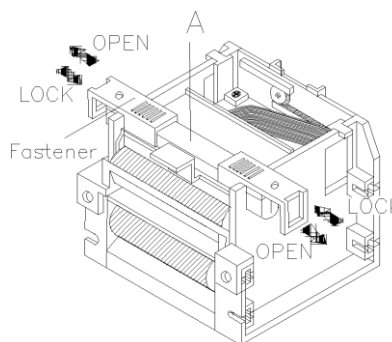


Рис. 3.2.1

3-3. Как удалить застрявшую этикетку в принтере

1. Выключите принтер.
2. Снимите верхнюю и заднюю крышки принтера.
3. Удалите рулон ленты.
4. Сдвиньте две направляющих вместе, как показано на рисунке 3.3.1(1).
5. Слегка нажмите на зажимы в направлении, показанном на рисунке 3.3.1(2), и затем, чуть приподнимите их.
6. Приподнимите направляющую стенку как показано на рисунке 3.3.1(3).
7. Очистите при помощи ткани, смоченной в спирте остатки этикетки.
8. Снова соберите части принтера.

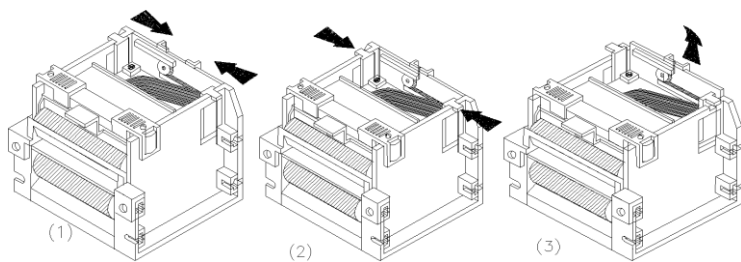


Рис. 3.3.1

3-4. Калибровка сенсора принтера VZB

Учитывая различное качество этикеток, возможно будет необходимо осуществить калибровку сенсора.

Все регулировки должны быть сделаны в светлом помещении.

1. Снимите верхнюю крышку.
2. На рисунке показан вид принтера сверху без крышки (рисунок 3.4.1). Variable Resistor (VR) может быть настроен, поворачивая его против часовой стрелки для меньше подачи электроэнергии (меньше чувствительности) и по часовой стрелке для большей подачи электроэнергии (больше чувствительности). Каждая калибровка должна сопровождаться нажатием кнопки подачи не менее 7 раз.

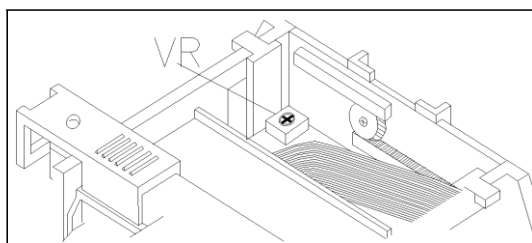
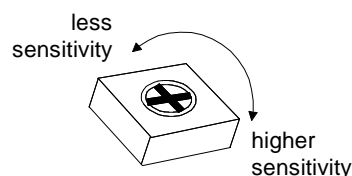


Рис. 3.4.1



Термо-этикетки

1. Удалите этикетку с подложки. Положите подложку на сенсор.
2. Аккуратно откалибруйте Variable resistor и нажмите кнопку подачи (не меньше 7 раз), до тех пор, пока LED-индикатор не станет красным.
3. Положите этикетку вместе с подложкой под сенсор, и затем нажмите кнопку подачи несколько раз.

Если LED-индикатор станет зеленым, то вы завершили калибровку. Если индикатор горит красным, повторите шаги 2 и 3 до тех пор, пока он не станет зеленым.

Приложение А. Устранение неисправностей

Проблема	Решение
Принтер включен, но LED-индикатор не горит.	Проверьте адаптер питания
Печать остановилась, LED-индикаторы горят красным цветом.	<p>Проверьте установки программного обеспечения.</p> <p>Проверьте используемый материал для печати.</p> <p>Проверьте, не застряли ли этикетки.</p>
Принтер работает, но печать не начинается.	<p>Убедитесь, что этикетки находятся лицевой стороной кверху, и вы используете термо-бумагу.</p> <p>Убедитесь, что вы используете правильное ПО.</p>
Этикетка застревает	Очистите застрявшую этикетку при помощи ткани, смоченной в спирте.
При печати печатается только часть этикетки	<p>Печатающая головка была загрязнена этикеткой.</p> <p>Возможны ошибки в ПО.</p> <p>Верно ли установлены границы направляющих</p> <p>Печатающая головка неправильно закреплена.</p> <p>Проверьте механизм печати.</p>
Трудности при установке рулона этикеток	<p>Проверьте, не застряла ли этикетка.</p> <p>Удалите застрявшую этикетку.</p> <p>Убедитесь, что размеры и толщина этикетки подходят к принтеру.</p>
При печати не пропечатывается часть этикетки	<p>Проверьте чистоту печатающей головки. (Если на нее попал клей от этикетки, то смочите ее спиртом; затем осторожно очистите ее мягкой тканью).</p> <p>Произведите замену, если это необходимо.</p>
Печать не в нужном месте	<p>Проверьте сенсор, он может быть загрязнен.</p> <p>Проверьте, пригоден ли для использования данный тип подложки для этикеток.</p> <p>Откалибруйте сенсор этикеток, если вы опытный пользователь.</p> <p>Проверьте направляющие этикетки.</p>

<p>При печати часть предыдущей этикетки печатается не в том месте</p>	<p>Проверьте, что размеры этикетки при печати совпадают с ее реальными размерами.</p> <p>Проверьте сенсор этикетки, он может быть загрязнен.</p>
<p>Нечеткая печать</p>	<p>Проверьте установку яркости печати</p>

Если у вас появятся проблемы, не указанные в данном руководстве, свяжитесь с вашим продавцом.

Приложение В. Технические характеристики BZB-2U

Характеристики принтера:

Модель	BZB-2U
Способ печати	Термопечать
Разрешение	203 dpi точки на дюйм (8 точек/мм)
Скорость печати	Макс. 2 ips (50.8 мм/сек)
Ширина печати	2.12" (54 мм)
Память	8-бит MCU, 64КБ Flash, 32КБ SRAM
Тип сенсора	Закрепленный по центру GAP label sensor
Носители печати	ширина: 1" (25.4 мм) мин. – 2.36" (60 мм) макс. толщина: 0.003" (0.06 мм) мин. -0.008" (0.2 мм) макс. диаметр рулона этикеток: макс. 4" (101.6 мм) / 10" (254 мм) диаметр керна: 1" (25.мм)
Поддерживаемые штрих коды	1-D штрих коды: EAN8 (add on 2 из 5), EAN13 (add on 2 из 5), Code 39, Code 93, Codbar, Code 128, EAN128, UPCA, UPC E interleaved 2 of 5, Postnet code и Royal Mail 2-D штрих коды: PDF417, Maxicode
Язык команд принтера	EZPL-1, GODEX Line mode command
ПО	BZB программное обеспечение, совместимое с Microsoft® 32-bit Windows XP, Vista, Windows 7, Server 2003, 2008
Драйверы	Совместимые с Microsoft® 32-bit Windows XP, Vista, Windows 7, Server 2003, 2008
Интерфейс	USB Device 2.0 Full Speed B-Type outlet
Контрольная панель	Один LED светодиод двухцветный: Зеленый цвет – стабильная работа принтера; Красный цвет - ошибка Клавиша управления: FEED (подача)
Габариты	Длина: 5" (127 мм) Высота: 8.46" (215 мм) Ширина: 5.67" (144 мм)
Вес	< 2.61 lbs (1.2 Кг)
Энергопитание	60W переключаемый адаптер питания, I/P: AC100~240V 50/60Hz, O/P: DC19V/3.15A пик 5A
Сертификация	CE (EMC), RoHS

Диапазон рабочих температур	При хранении : от -4 до 122°F (-20 до 50°C) При работе : от 40 до 104°F (5 до 40°C) Диапазон влажности при хранении : от 10 до 90% без конденсата Диапазон влажности при работе : от 30 до 85% без конденсата
--	--

* Характеристики могут изменяться.

Приложение С. USB интерфейс

Тип разъема : Тип В

Pin No.	1	2	3	4
Function	VBUS	D-	D+	GND